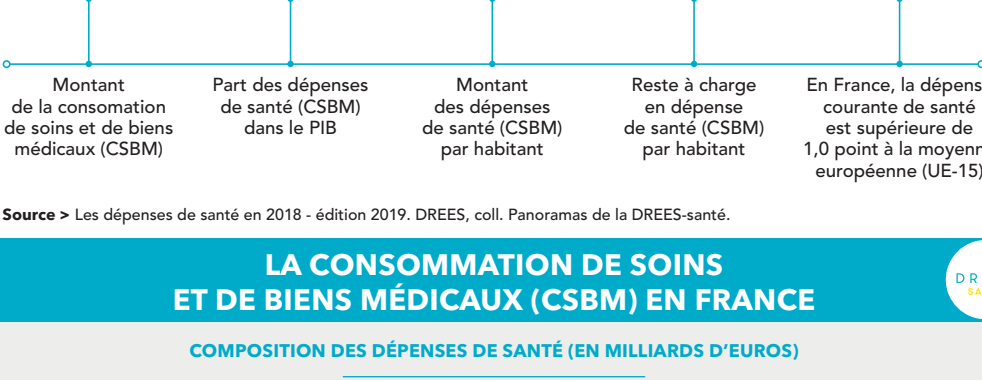


# LES DÉPENSES DE SANTÉ EN 2018 LES CHIFFRES CLÉS

« Les dépenses de santé en 2018 - Résultats des comptes de la santé – édition 2019 » retracent et analysent de façon détaillée la consommation finale de soins de santé en France et les financements correspondants, qu'ils relèvent de l'Assurance maladie, de l'État, des collectivités locales, des organismes complémentaires ou directement des ménages. Les principaux résultats sont replacés dans une perspective internationale.

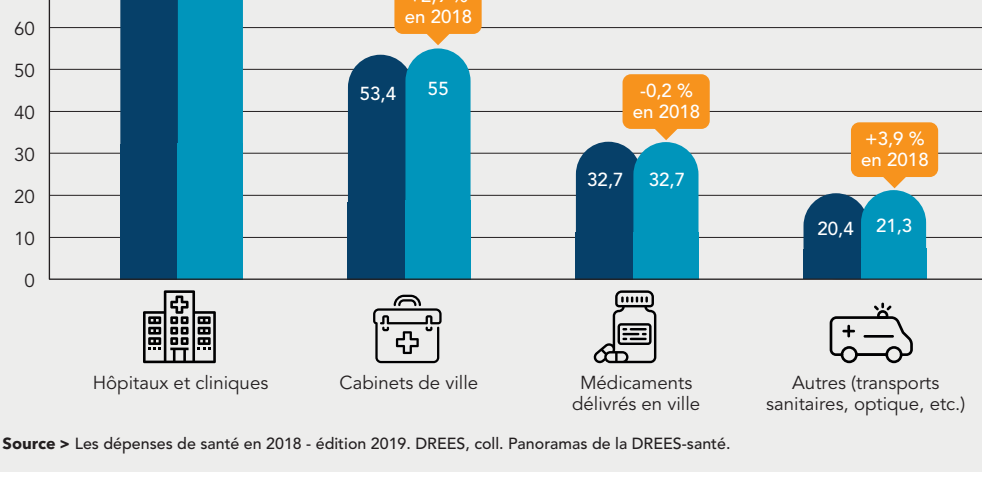
## LES DÉPENSES DE SANTÉ EN FRANCE ET EN EUROPE



Source > Les dépenses de santé en 2018 - édition 2019. DREES, coll. Panoramas de la DREES-santé.

## LA CONSOMMATION DE SOINS ET DE BIENS MÉDICAUX (CSBM) EN FRANCE

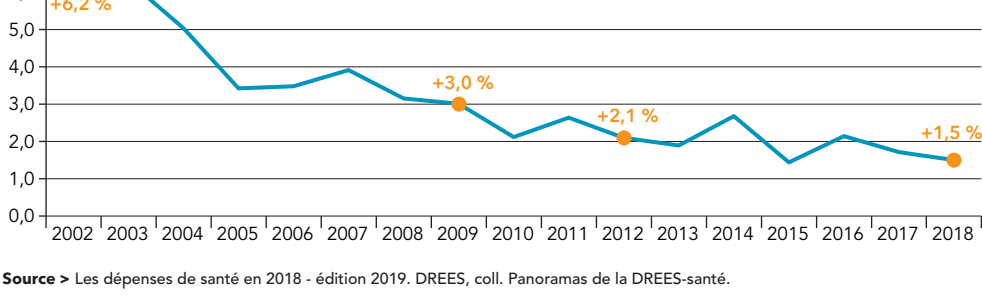
### COMPOSITION DES DÉPENSES DE SANTÉ (EN MILLIARDS D'EUROS)



Source > Les dépenses de santé en 2018 - édition 2019. DREES, coll. Panoramas de la DREES-santé.

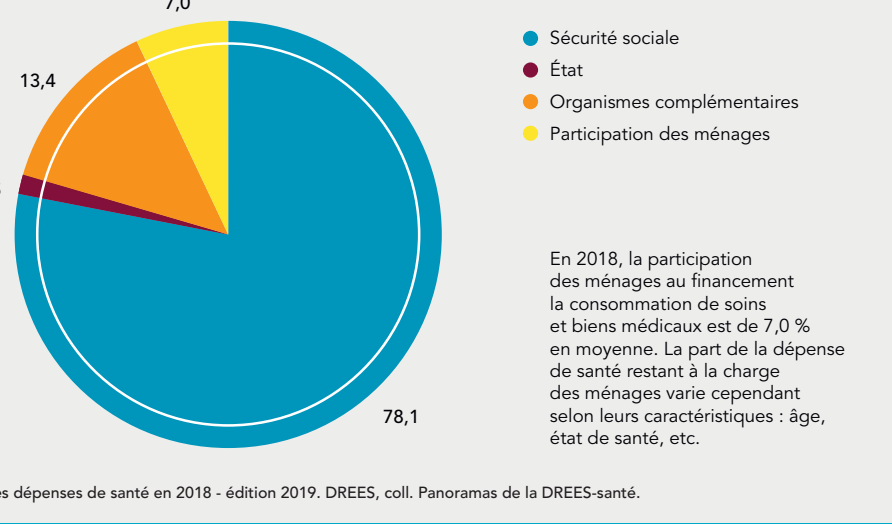
### CROISSANCE DE LA CSBM

La CSBM augmente de 1,5 % en 2018, après +1,7 % en 2017.



Source > Les dépenses de santé en 2018 - édition 2019. DREES, coll. Panoramas de la DREES-santé.

### FINANCEMENT DE LA CONSOMMATION DE SOINS ET DE BIENS MÉDICAUX (CSBM)



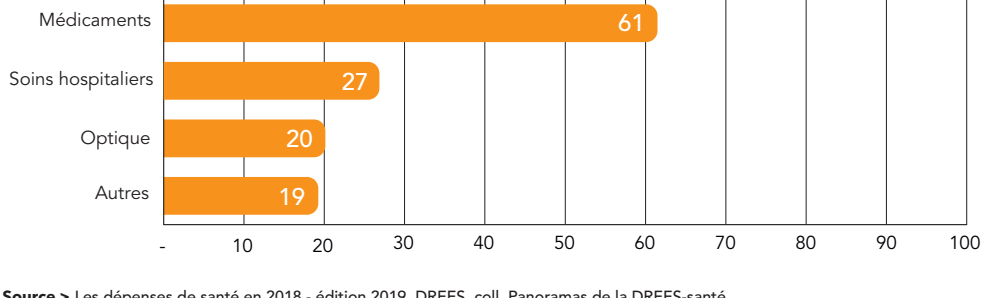
En 2018, la participation des ménages au financement de la consommation de soins et de biens médicaux est de 7,0 % en moyenne. La part de la dépense de santé restant à la charge des ménages varie cependant selon leurs caractéristiques : âge, état de santé, etc.

Source > Les dépenses de santé en 2018 - édition 2019. DREES, coll. Panoramas de la DREES-santé.

## COMPOSITION DU RESTE À CHARGE POUR LES MÉNAGES (RAC)

### CONTRIBUTION DES MÉNAGES SELON LES POSTES DE SOINS

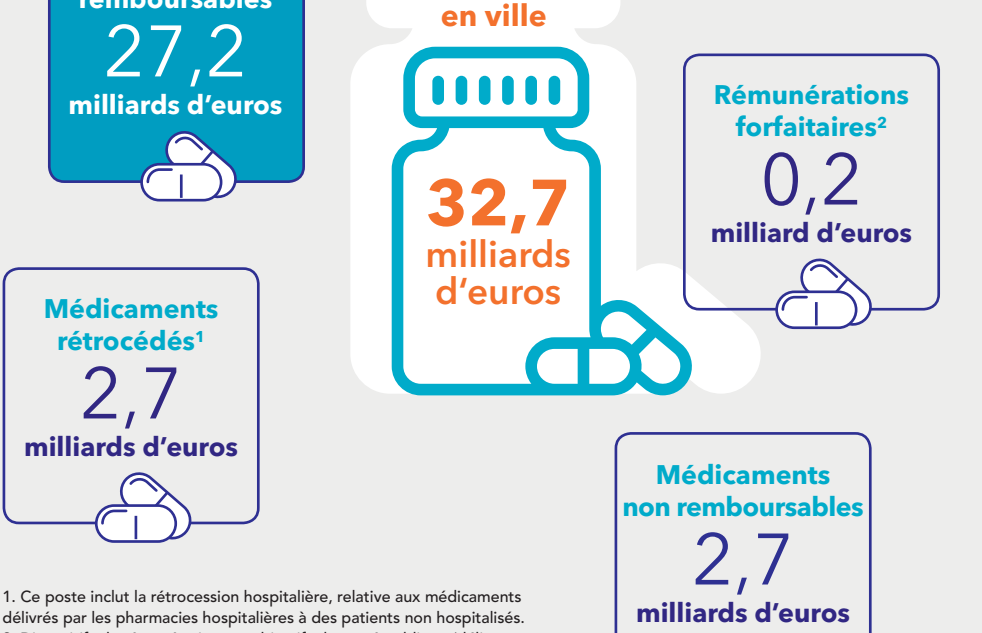
En 2018, la participation moyenne des ménages par habitant aux dépenses de santé est d'environ 210 euros : 27 euros de soins hospitaliers, 86 euros pour les soins de ville, 61 euros pour les médicaments, 20 euros pour l'optique et 19 euros pour les autres dépenses. Cette moyenne combine des participations variables selon le profil du ménage (âge, état de santé, etc.).



Source > Les dépenses de santé en 2018 - édition 2019. DREES, coll. Panoramas de la DREES-santé.

## MÉDICAMENTS, PERSONNES ÂGÉES ET HANDICAP

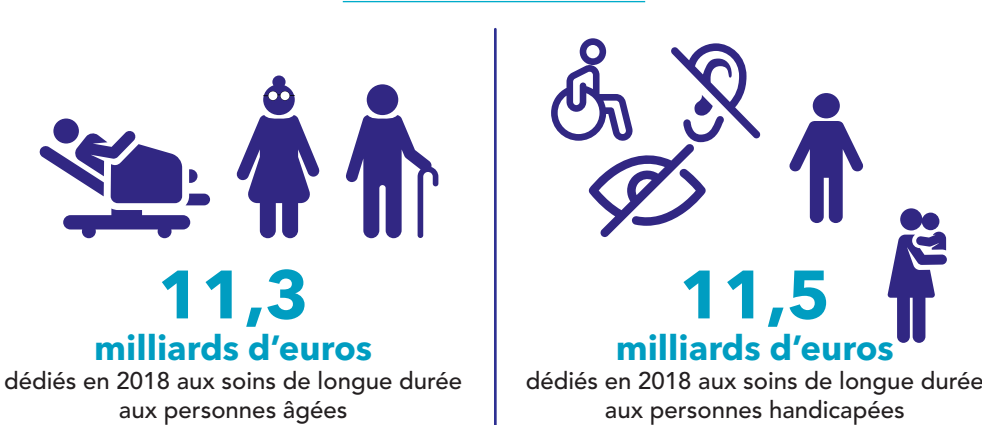
### LES DÉPENSES DE MÉDICAMENTS DÉLIVRÉS EN VILLE



1. Ce poste inclut la rétrocession hospitalière, relative aux médicaments délivrés par les pharmacies hospitalières à des patients non hospitalisés.  
2. Dispositifs de rémunération sur objectifs de santé publique (délivrance de génériques par exemple), permanences pharmaceutiques, etc.

Source > Les dépenses de santé en 2018 - édition 2019. DREES, coll. Panoramas de la DREES-santé.

### LES DÉPENSES LIÉES AUX SOINS DE LONGUE DURÉE



Source > Les dépenses de santé en 2018 - édition 2019. DREES, coll. Panoramas de la DREES-santé.

## LES DÉPENSES COURANTES DE SANTÉ AU SENS INTERNATIONAL

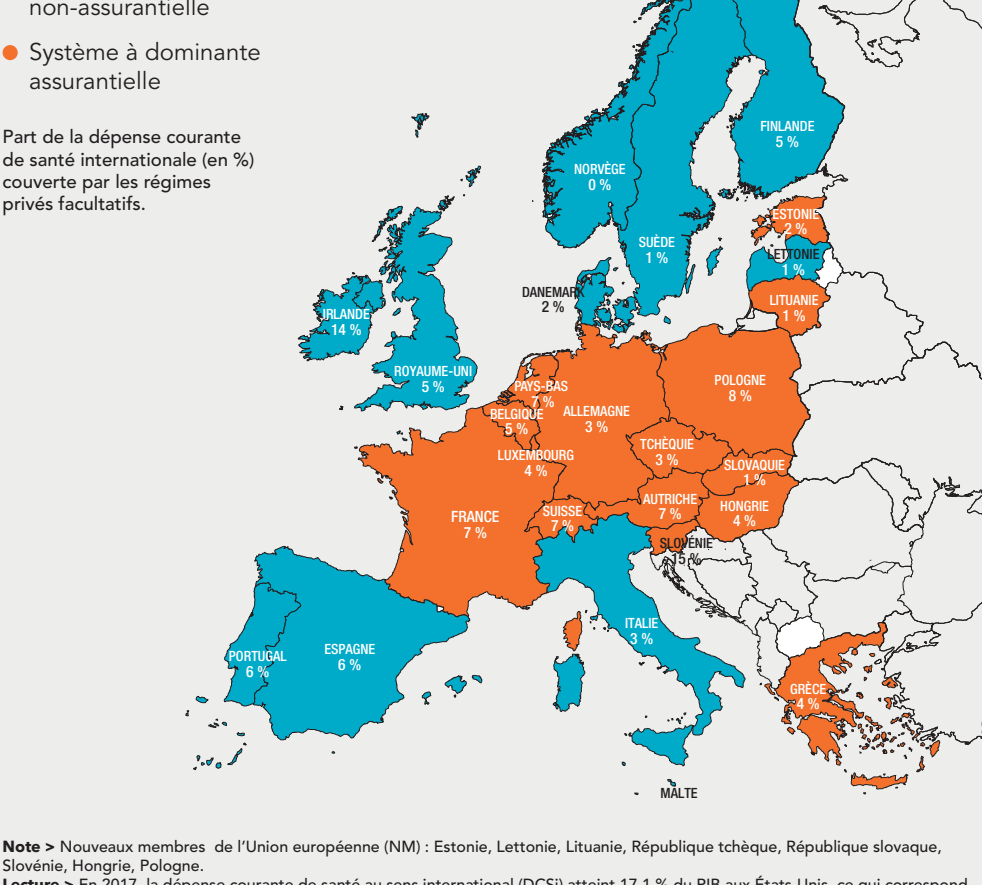
### ÉVOLUTION DES DÉPENSES COURANTE DE SANTÉ EN FRANCE ET EN EUROPE

La dépense courante de santé au sens international (DCSI) inclut la CSBM mais également les dépenses de soins de longue durée, les autres dépenses en faveur des malades, les subventions au système de soins nettes des remises conventionnelles et une partie de la prévention institutionnelle et des coûts de gestion.



En France, la dépense courante de santé au sens international (DCSI) s'établit à 11,3 % du PIB en 2017, soit 1 point de plus que la moyenne de l'Union européenne des quinze (UE-15).

### SYSTÈME DE FINANCEMENT DE LA DÉPENSE COURANTE DE SANTÉ AU SENS INTERNATIONAL ET PART DES RÉGIMES PRIVÉS FACULTATIFS PAR PAYS

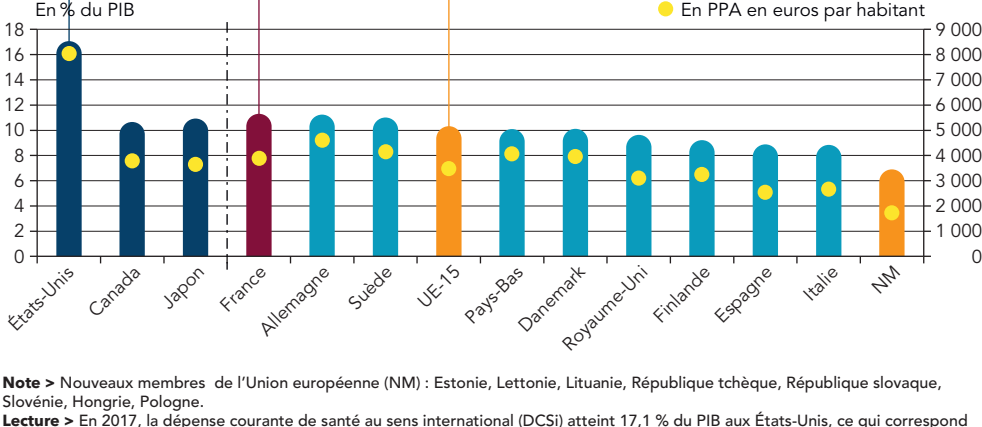


Note > Nouveaux membres de l'Union européenne (NM) : Estonie, Lettonie, Lituanie, République tchèque, République slovaque, Sloénie, Hongrie, Pologne.

Lecture > En 2017, en Espagne, la dépense courante de santé au sens international (DCSI) atteint 17,1 % du PIB aux États-Unis, ce qui correspond à un montant de 8 000 euros en parité de pouvoir d'achat (PPA) par habitant. Les parités de pouvoir d'achat (PPA) permettent de comparer les dépenses de santé en éliminant les différences de niveaux de vie entre les pays. Dans ce graphique, la référence est le pouvoir d'achat pour un euro en France.

Source > OCDE, Système international des comptes de la santé (SHA), in Les dépenses de santé en 2018 - édition 2019. DREES, coll. Panoramas de la DREES-santé.

### DÉPENSES COURANTES DE SANTÉ AU SENS INTERNATIONAL EN 2017

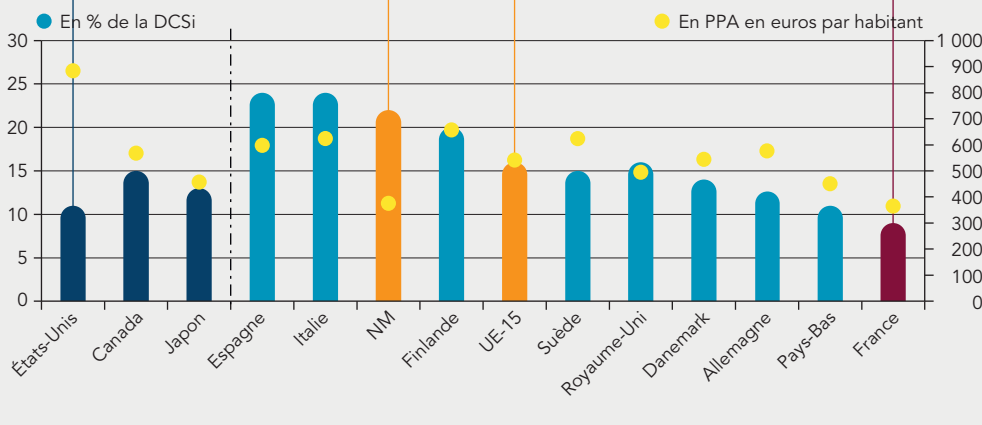


Note > Nouveaux membres de l'Union européenne (NM) : Estonie, Lettonie, Lituanie, République tchèque, République slovaque, Sloénie, Hongrie, Pologne.

Lecture > En 2017, en Espagne, les ménages ont financé par un paiement direct 24 % de la dépense courante de santé (DCSI), ce qui correspond à 600 euros en PPA par habitant. Les parités de pouvoir d'achat (PPA) permettent de comparer les dépenses de santé en éliminant les différences de niveaux de vie entre les pays. Dans ce graphique, la référence est le pouvoir d'achat pour un euro en France.

Source > OCDE, Système international des comptes de la santé (SHA), in Les dépenses de santé en 2018 - édition 2019. DREES, coll. Panoramas de la DREES-santé.

### PART DES DÉPENSES DE SANTÉ RESTANT À CHARGE DES MÉNAGES EN 2017



Note > NM : Estonie, Lettonie, Lituanie, République tchèque, République slovaque, Sloénie, Hongrie, Pologne.

Lecture > En 2017, en Espagne, les ménages ont financé par un paiement direct 24 % de la dépense courante de santé (DCSI), ce qui correspond à 600 euros en PPA par habitant. Les parités de pouvoir d'achat (PPA) permettent de comparer les dépenses de santé en éliminant les différences de niveaux de vie entre les pays. Dans ce graphique, la référence est le pouvoir d'achat pour un euro en France.

Source > OCDE, Système international des comptes de la santé (SHA), in Les dépenses de santé en 2018 - édition 2019. DREES, coll. Panoramas de la DREES-santé.