



# Aquitaine

**EN 2012, LA RÉGION AQUITAINE** compte 3,3 millions d'habitants. Son dynamisme démographique s'accélère, à l'instar des autres régions littorales du Sud et de l'Ouest de la Métropole. Depuis 2006, sa population progresse de 0,9 % par an contre 0,5 % en moyenne. Le taux de chômage de l'Aquitaine au 3<sup>e</sup> trimestre de l'année 2013 (10,4 %) était inférieur de 0,1 point à celui de la moyenne nationale. La pauvreté y est un peu moins marquée qu'au niveau national. Il y a moins de bénéficiaires de la CMU et de la CMU-C par rapport au niveau national.

## La situation sanitaire

La situation sanitaire, appréhendée à travers l'espérance de vie à la naissance, la mortalité prématurée, est un peu plus favorable que la moyenne nationale. La fréquence des principales ALD est inférieure ou très proche de cette moyenne. La prévalence des comportements à risque chez les jeunes de 17 ans (consommation régulière de substances psychoactives) est au-dessus de la moyenne nationale. Les taux de dépistage du cancer du sein et du cancer colorectal sont également au-dessus de la moyenne nationale. Les taux de césariennes et d'IVG sont en dessous de la moyenne nationale.

## La prise en charge sanitaire et médico-sociale

L'offre ambulatoire libérale est nettement au-dessus de la moyenne : la densité de médecins généralistes, de

dentistes, mais aussi de masseurs-kinésithérapeutes situe l'Aquitaine dans le quart des régions les mieux dotées. La densité d'infirmières libérales est également supérieure à la moyenne nationale. L'offre hospitalière est supérieure à la moyenne nationale en MCO, psychiatrie, SSR et HAD, en revanche elle est inférieure en termes de lits pour les accouchements. Le taux d'équipements pour personnes handicapées est proche de la moyenne nationale, celui pour personnes âgées lui est inférieur.

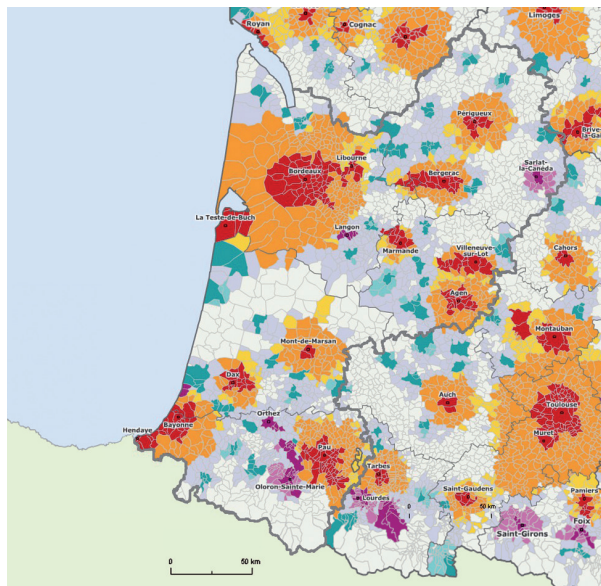


La part des honoraires issue des dépassements des médecins, qu'ils soient omnipraticiens, spécialistes, chirurgiens ou stomatologues, est inférieure à la moyenne nationale, avec un dépassement moyen inférieur à cette moyenne.

- **En 2012**, les hommes ont une espérance de vie de 78,8 ans tandis qu'elle atteint 85,1 ans pour les femmes.
- **La densité de médecins généralistes** s'élève à 122,4 pour 100 000 habitants en 2013.
- **40,3 lits et places** pour 10 000 habitants sont proposés en soins de courte durée (MCO) en 2012.
- **En 2013**, l'Aquitaine compte 37 points d'accueil d'urgences.
- **Au 14 mars 2014**, la région compte 22 MSP en fonctionnement.

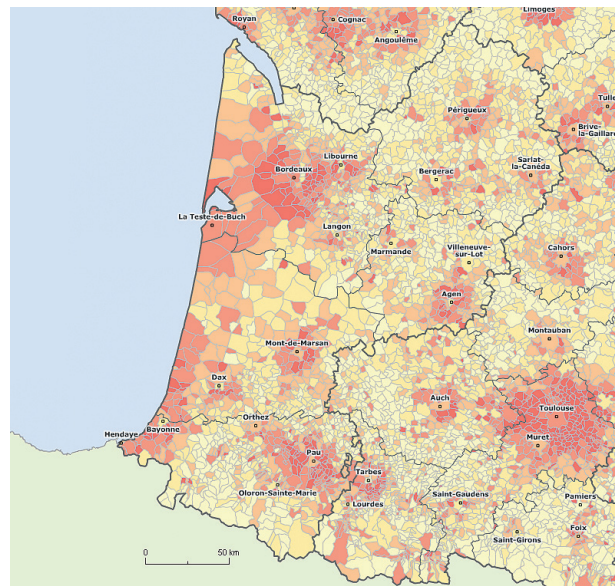
Repères

## Zonage en aires urbaines (ZAU) en 2010



- Grand pôle
- Couronne d'un grand pôle
- Multipolarisé des grandes aires urbaines
- Moyen pôle
- Couronne d'un moyen pôle
- Petit pôle
- Couronne d'un petit pôle
- Autre multipolarisé
- Commune isolée hors influence des pôles

## Revenu net moyen imposable par foyer fiscal en 2009



- > 25 353 €
- 21 846 € - 25 353 €
- 19 572 € - 21 846 €
- 17 463 € - 19 572 €
- < 17 463 €
- Non disponible
- Limite régionale
- Limite départementale
- Limite communale

Cartes : GéoPa © IGI 2011 - © INSEE 2012