



Franche-Comté



LA FRANCHE-COMTÉ est une région de 1,18 million d'habitants, regroupant 1,7 % de la population française. Son réseau ferré est en plein développement avec l'ouverture en 2011 de la branche est de la ligne à grande vitesse (LGV) Rhin-Rhône. Mis à part Belfort (un peu plus de 50 000 habitants), la région ne compte pas d'autres agglomérations importantes en dehors de la capitale régionale (Besançon). Le taux de chômage de la Franche-Comté était, jusqu'à l'arrivée de la crise, inférieur depuis plus de vingt ans au taux national. Après une légère hausse au-dessus de la moyenne nationale, il est actuellement de 9,9 % soit 0,6 % de moins que la moyenne nationale. Le taux de pauvreté y est également moins élevé qu'au niveau national.

La situation sanitaire

La situation sanitaire, appréhendée à travers l'espérance de vie à la naissance et le taux de décès prématuré, est proche de la moyenne nationale. La fréquence des principales ALD est supérieure à la moyenne, sauf pour l'ALD maladie d'Alzheimer qui est inférieure. La prévalence de l'obésité est proche de cette moyenne. La consommation de substances psychoactives chez les jeunes de 17 ans est légèrement supérieure à la moyenne nationale pour l'usage régulier de tabac ou d'alcool, pour les ivresses répétées et pour l'usage régulier de cannabis. Les taux de participation aux dépistages du cancer du



sein et du cancer colorectal sont supérieurs à la moyenne nationale. Le taux d'IVG et le taux de césariennes sont en dessous de celle-ci.

La prise en charge sanitaire et médico-sociale

L'offre ambulatoire place la région en dessous de la médiane : la densité de médecins spécialistes, de dentistes, mais aussi de masseurs-kinésithérapeutes y est inférieure à celle de la majorité des régions, alors que la densité de médecins généralistes est proche de la moyenne nationale. L'offre hospitalière est, quant à elle, proche de cette moyenne en MCO, en psychiatrie et SSR. Le taux d'équipement en établissements pour personnes âgées est en dessous de la moyenne nationale, alors que le taux d'équipement en établissements pour personnes handicapées place la région au-dessus.

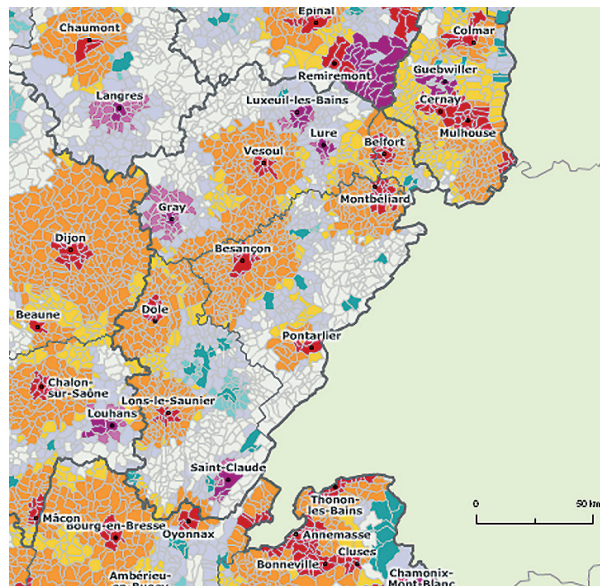
La part des honoraires issue des dépassements de médecins, omnipraticiens, spécialistes ou chirurgiens est inférieure à la moyenne nationale. Les médecins pratiquant la stomatologie

ont de leur côté une part d'honoraires issue des dépassements supérieure à la moyenne nationale. À l'exception des chirurgiens dentistes, le dépassement moyen est inférieur à la moyenne nationale.

- **En 2012**, les hommes ont une espérance de vie de 78,3 ans tandis qu'elle atteint 84,5 ans pour les femmes.
- **La densité des médecins généralistes s'élève à 106,4 pour 100 000 habitants en 2013.**
- **39,0 lits et places pour 10 000 habitants sont proposés en soins de courte durée (MCO) en 2012.**
- **En 2013**, la Franche-Comté compte 14 points d'accueil d'urgences.
- **Au 14 mars 2014**, la région compte 26 MSP en fonctionnement.

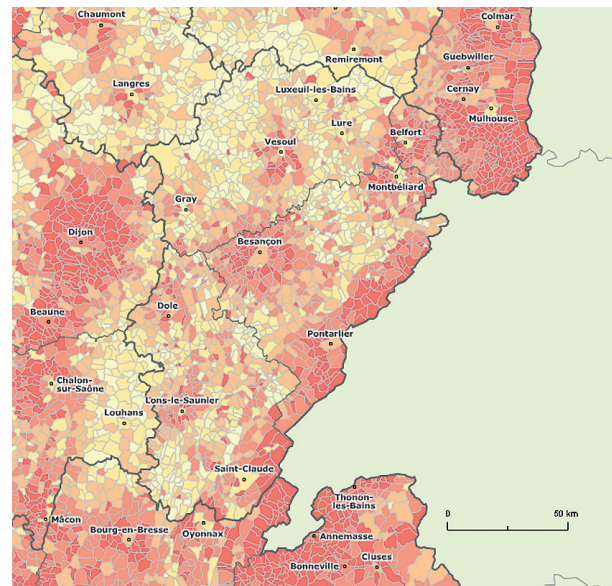
Repères

Zonage en aires urbaines (ZAU) en 2010



- Grand pôle
- Couronne d'un grand pôle
- Multipolarisé des grandes aires urbaines
- Moyen pôle
- Couronne d'un moyen pôle
- Petit pôle
- Couronne d'un petit pôle
- Autre multipolarisé
- Commune isolée hors influence des pôles

Revenu net moyen imposable par foyer fiscal en 2009



- > 25 353 €
- 21 846 € - 25 353 €
- 19 572 € - 21 846 €
- 17 463 € - 19 572 €
- < 17 463 €
- Non disponible
- Limite régionale
- Limite départementale
- Limite communale

Cartes : GéoFla® © IGIN 2011 - © INSEE 2012