



Limousin



LE LIMOUSIN compte 746 000 habitants au 1^{er} janvier 2012, soit 1,1 % de la population métropolitaine. La densité est de 44 habitants par km², soit moins de la moitié de la densité de la France. Sa population est vieillissante. La région présente un déséquilibre entre l'ouest qui rassemble l'essentiel de la population et des activités, et l'est au caractère rural plus marqué. Depuis 1999, le Limousin amorce un redressement démographique, mais il a un solde naturel négatif, ce sont donc les migrations qui portent le regain démographique. Le revenu fiscal médian par unité de consommation est inférieur à la moyenne nationale. Le taux de chômage s'établit à 9,8 %. Le taux de pauvreté est plus élevé que la moyenne nationale.

La situation sanitaire

La situation sanitaire, appréhendée à travers la mortalité prématurée, est plus favorable que la moyenne nationale. Les taux de décès standardisés pour les pathologies les plus fréquentes sont moins favorables que la moyenne nationale. La fréquence des principales ALD est proche de la moyenne nationale, sauf pour les cancers, plus fréquents en Limousin. La prévalence de l'obésité chez les adultes est supérieure à la moyenne nationale. La prévalence des comportements à risque chez les jeunes de 17 ans est au-dessus de la moyenne nationale pour la consommation régulière de tabac, mais en dessous pour

l'usage régulier d'alcool, les ivresses répétées et l'usage régulier de cannabis. Le taux de participation au dépistage est plus élevé que la moyenne nationale pour le cancer du sein et inférieur pour le cancer colorectal. Le recours à l'IVG est au-dessus de la moyenne nationale.

La prise en charge sanitaire et médico-sociale

L'offre ambulatoire libérale est au-dessus de la moyenne pour la densité de médecins généralistes et d'infirmiers libéraux, mais elle est inférieure à la moyenne pour la densité de spécialistes, de dentistes, de masseurs-kinésithérapeutes, d'orthophonistes et de podologues.

L'offre hospitalière est sensiblement supérieure à la moyenne nationale en psychiatrie, MCO, SSR et HAD, mais aussi en nombre de lits pour 1 000 accouchements. Les taux d'équipements pour personnes âgées et pour personnes handicapées sont au-dessus de la moyenne nationale.

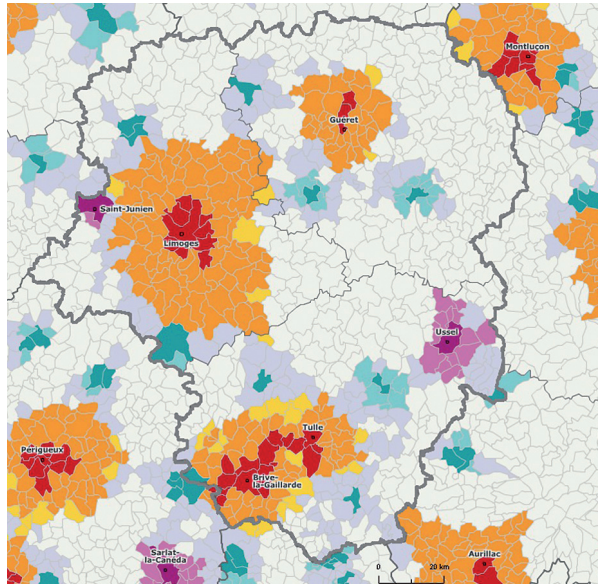
La part des honoraires issue des dépassements de médecins, omnipraticiens, spécialistes ou chirurgiens est inférieure à la moyenne nationale, avec un dépassement moyen inférieur à cette moyenne.



Repères

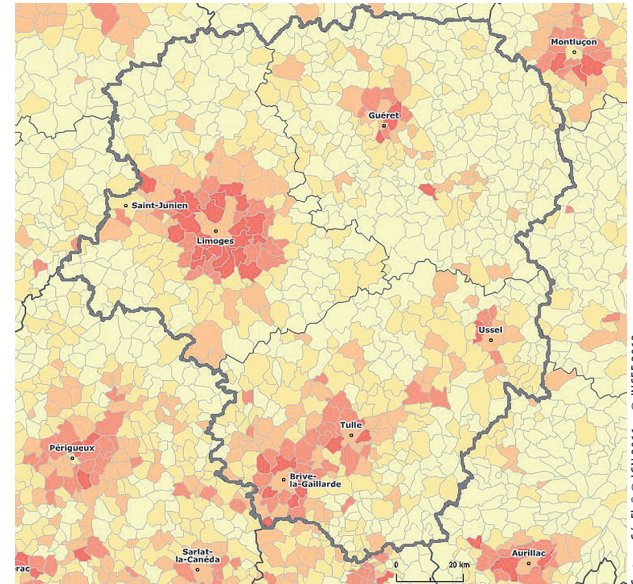
- En 2012, les hommes ont une espérance de vie de 78,4 ans tandis qu'elle atteint 84,9 ans pour les femmes.
- La densité des médecins généralistes s'élève à 122,9 pour 100 000 habitants en 2013.
- 47,9 lits et places pour 10 000 habitants sont proposés en soins de courte durée (MCO) en 2012.
- En 2013, le Limousin compte 9 points d'accueil d'urgences.
- Au 14 mars 2014, la région compte 4 MSP en fonctionnement.

Zonage en aires urbaines (ZAU) en 2010



- | | |
|--------------------------------------------------------------------------------|-------------------------------------------------------------------|
| ■ Grand pôle | ■ Petit pôle |
| ■ Couronne d'un grand pôle | ■ Couronne d'un petit pôle |
| ■ Multipolarisé des grandes aires urbaines | ■ Autre multipolarisé |
| ■ Moyen pôle | ■ Commune isolée |
| ■ Couronne d'un moyen pôle | ■ hors influence des pôles |

Revenu net moyen imposable par foyer fiscal en 2009



- | | |
|-----------------------------------------------------------|------------------------------------------------------------------------------------------------------------------|
| ■ > 25 353 € | Limite régionale |
| ■ 21 846 € - 25 353 € | Limite départementale |
| ■ 19 572 € - 21 846 € | Limite communale |
| ■ 17 463 € - 19 572 € | |
| ■ < 17 463 € | |
| ■ Non disponible | |

Cartes : GéoFla® © IGIN 2011 - © INSEE 2012