



Lorraine



LA POPULATION DE LA LORRAINE est estimée à 2,356 millions d'habitants au 1^{er} janvier 2012. Après une longue période de stagnation jusqu'en 1999, la région a renoué avec la croissance démographique. Cette évolution est toutefois très inférieure à celle constatée au niveau national. En Lorraine, le phénomène frontalier représente une source de dynamisme important : parmi les 95 000 frontaliers, près des trois quarts travaillent au Luxembourg, un sur cinq en Allemagne, principalement en Sarre, et 5 % en Wallonie. Au 3^e trimestre 2013, le chômage touche 11,1 % de la population active, soit 0,6 point de plus que le niveau métropolitain. Le taux de pauvreté est proche de la moyenne nationale.



La situation sanitaire

La situation sanitaire, appréhendée à travers l'espérance de vie à la naissance et les taux de décès standardisés par maladies vasculaires cérébrales, est moins favorable que la moyenne nationale. Les fréquences des ALD cancers, diabètes et maladie coronaire sont moins favorables. En revanche, les fréquences des ALD AVC et démences sont plus favorables que la moyenne nationale. La fréquence de l'obésité chez les adultes est supérieure à la moyenne. La consommation de substances psychoactives (tabac, cannabis) chez les jeunes

de 17 ans est inférieure à la moyenne nationale, sauf pour l'usage régulier d'alcool où la consommation est dans la moyenne nationale. Le taux de participation au dépistage est plus élevé que la moyenne nationale pour le cancer colorectal et inférieur pour le cancer du sein. Le recours à l'IVG est en dessous de la moyenne.

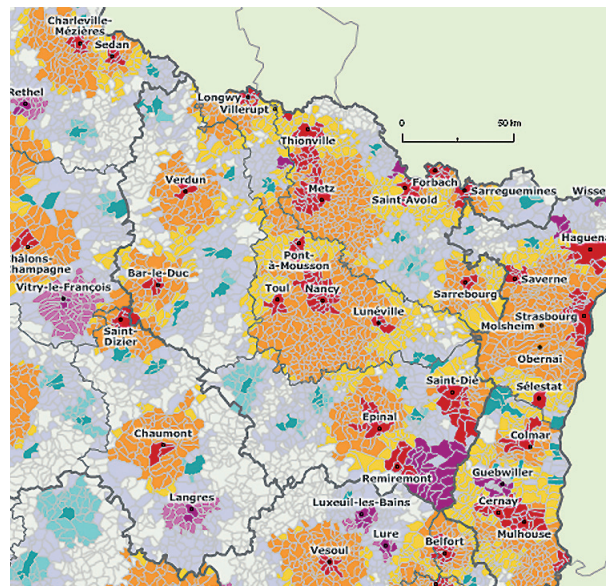
La prise en charge sanitaire et médico-sociale

L'offre sanitaire libérale est en dessous de la moyenne nationale. L'offre hospitalière est en dessous de la moyenne nationale en psychiatrie, en SSR et en HAD, mais au-dessus de la moyenne nationale en MCO et en nombre de lits pour 1 000 accouchements. Le taux d'équipements en établissements pour personnes âgées ou adultes handicapés place la région au niveau de la moyenne nationale. Le taux d'équipements pour enfants handicapés est au-dessus de la moyenne nationale. La part des honoraires issue des dépassements de médecins, omnipraticiens, spécialistes ou chirurgiens est inférieure à la moyenne nationale, avec un dépassement moyen inférieur à cette moyenne.

- En 2012, les hommes ont une espérance de vie de 77,7 ans tandis qu'elle atteint 83,7 ans pour les femmes.
- La densité des médecins généralistes s'élève à 103,3 pour 100 000 habitants en 2013.
- 41,9 lits et places pour 10 000 habitants sont proposés en soins de courte durée (MCO) en 2012.
- En 2013, la Lorraine compte 27 points d'accueil d'urgences.
- Au 14 mars 2014, la région compte 13 MSP en fonctionnement.

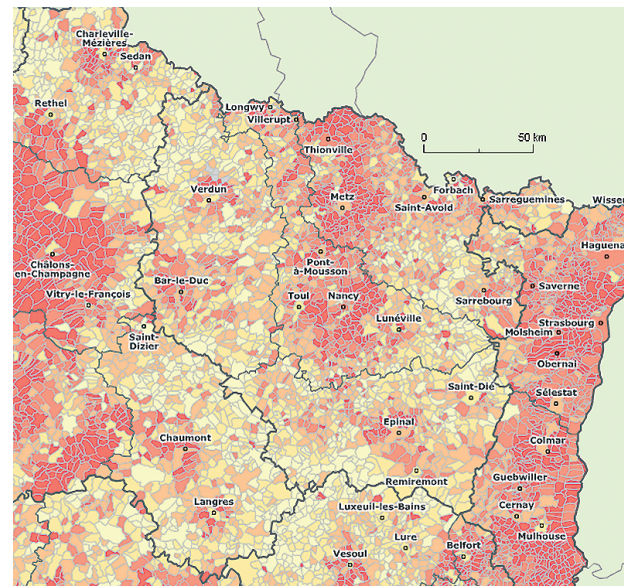
Repères

Zonage en aires urbaines (ZAU) en 2010



- Grand pôle
- Couronne d'un grand pôle
- Multipolarisé des grandes aires urbaines
- Moyen pôle
- Couronne d'un moyen pôle
- Petit pôle
- Couronne d'un petit pôle
- Autre multipolarisé
- Commune isolée hors influence des pôles

Revenu net moyen imposable par foyer fiscal en 2009



- > 25 353 €
- 21 846 € - 25 353 €
- 19 572 € - 21 846 €
- 17 463 € - 19 572 €
- < 17 463 €
- Non disponible
- Limite régionale
- Limite départementale
- Limite communale

Cartes : GéoFla® © IGN 2011 - © INSEE 2012