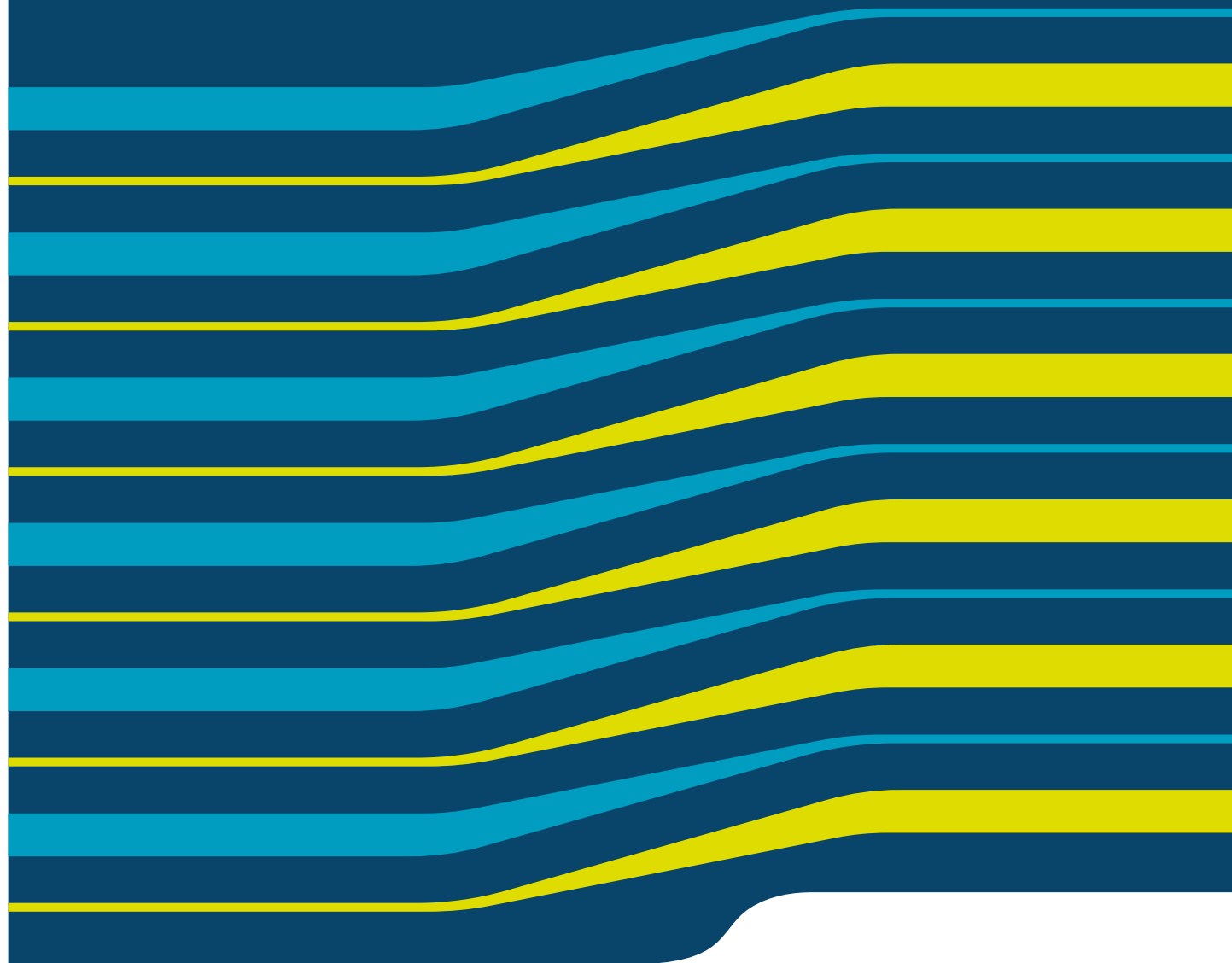


# PROGRAMME D'ÉTUDES ET D'ENQUÊTES 2019 DE LA DREES



# Programme d'études et d'enquêtes 2019 de la DREES

La Direction de la recherche, des études, de l'évaluation et des statistiques fait partie du service statistique public piloté par l'Insee.

Retrouvez toutes nos publications sur [drees.solidarites-sante.gouv.fr](https://drees.solidarites-sante.gouv.fr)

et toutes nos données sur [data.drees.sante.gouv.fr](https://data.drees.sante.gouv.fr)



**Jean-Marc Aubert**  
Directeur de la recherche, des études,  
de l'évaluation et des statistiques

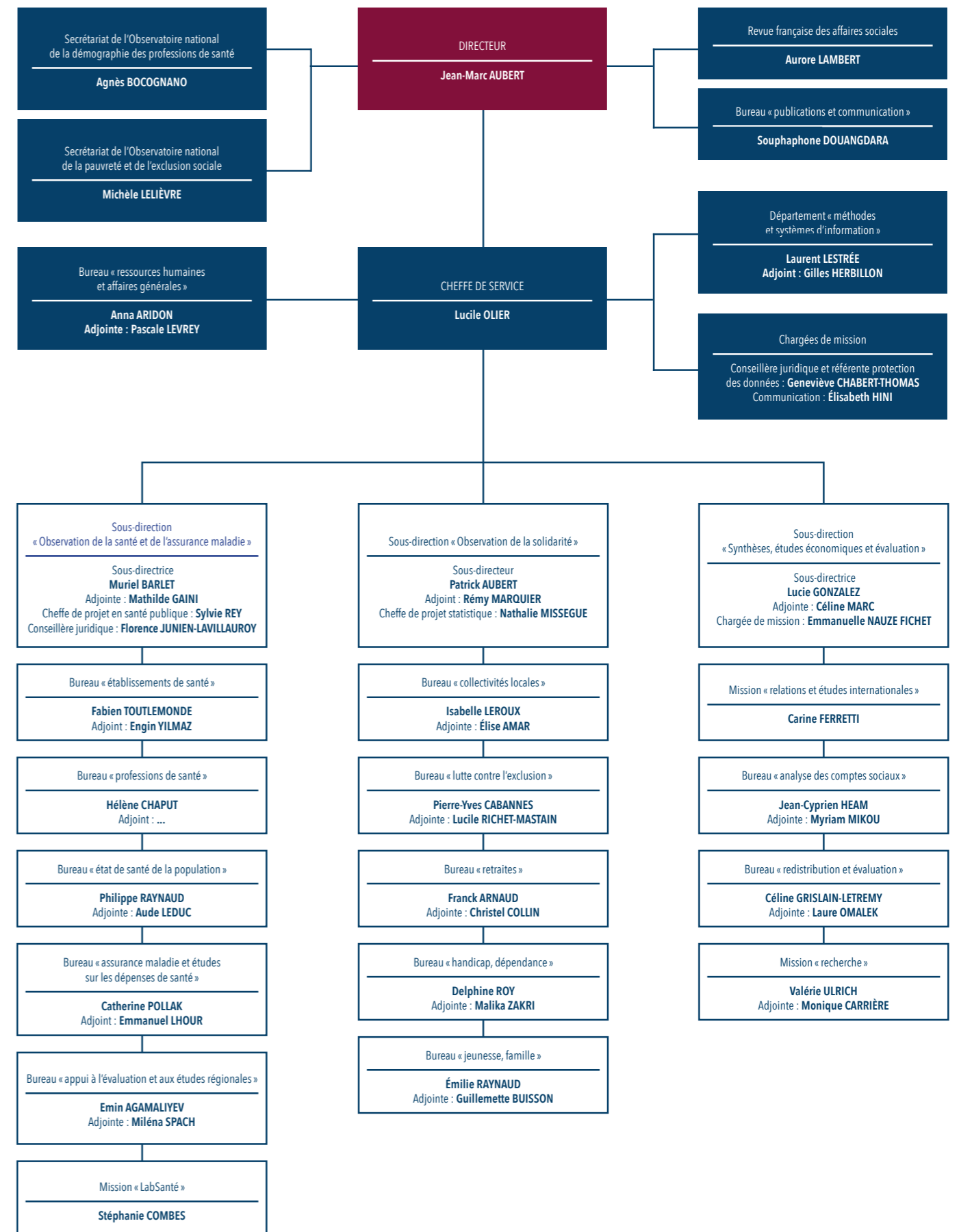
Cette année 2019 est marquée par la mise en œuvre de la feuille de route que nous avons définie à l'horizon 2021. À travers cette stratégie « DREES 2021 », nous avons clairement exprimé notre volonté d'accroître la valeur de nos productions, et ce, en vue d'apporter plus d'informations de qualité au débat public dans les domaines de la solidarité et de la santé. Nous menons des efforts parallèles sur l'enrichissement de nos sources, l'utilisation des données - par nous ou par d'autres équipes - et la diffusion des analyses qu'elles soient réalisées au titre de la statistique publique ou pour les ministères. Le projet du *Health Data Hub* souhaité par le Président de la République, le Premier ministre et la ministre des Solidarités et de la Santé est emblématique de cette vision globale du rôle de la DREES. D'importantes opérations statistiques ont été engagées depuis le début de l'année. L'enquête sur la santé des populations (EHIS 2019) menée auprès de 11 000 ménages a démarré en avril. Les travaux d'appariements se poursuivent, notamment pour le développement des échantillons

sociaux ou l'EDP-Santé, ainsi que les enquêtes auprès des départements, des établissements et des ménages inscrites à notre programme statistique 2018-2021. Ces dernières permettent de nourrir nos études et nos simulations mais aussi les travaux de recherche que nous soutenons. Nous continuerons à fournir à nos trois ministères de tutelle des travaux d'analyse et de synthèse liés aux projets de réforme ou aux stratégies interministérielles, notamment dans le cadre de la mise en œuvre du revenu universel d'activité, la réforme des retraites, le plan solidarité grand âge et le projet de transformation du système de santé. Cette année encore, nous relèverons le défi de l'innovation en faisant évoluer nos outils de travail. Le passage des programmes SAS vers les logiciels R et Python dans lequel nous sommes engagés implique le redéveloppement des applicatifs et un dispositif d'accompagnement et de formation de l'ensemble des membres de la direction. En 2019, le programme d'études et de publications est aussi très riche. Plus de 70 publications sont prévues, dont 7 ouvrages de référence et de synthèse regroupant des dizaines de fiches d'analyse, auxquels s'ajoutera la parution de 5 numéros de la *Revue française des affaires sociales*. Ce programme de 2019 est à la fois exigeant et ambitieux. Il est porté par l'ensemble des collaborateurs et collaboratrices de la DREES. Je tiens à les remercier ici tout particulièrement pour leur engagement au service de la statistique publique, de l'évaluation et de l'élaboration des politiques de solidarité et de santé.

# Sommaire

<b>Organigramme de la direction</b> .....	<b>5</b>
<b>L'observation de la santé et de l'assurance maladie</b> .....	<b>6</b>
<b>L'observation de la solidarité</b> .....	<b>9</b>
<b>Synthèses, études économiques et évaluation</b> .....	<b>12</b>
<b>Méthodes et systèmes d'information</b> .....	<b>15</b>
<b>Publications et communication</b> .....	<b>17</b>
<b>La revue française des affaires sociales</b> .....	<b>18</b>
<b>Les ressources humaines et les affaires générales</b> .....	<b>19</b>
<b>Annexe 1 : Programme des opérations 2019</b> .....	<b>20</b>
<b>Annexe 2 : Programme des opérations statistiques 2018-2021</b> .....	<b>22</b>
<b>Glossaire</b> .....	<b>24</b>

# Organigramme de la direction





# L'observation de la santé et de l'assurance maladie

La DREES produit des bases de données et des statistiques, réalise des études et des analyses dans le champ de la santé. Elle assure également la gouvernance des données de santé. Les principales thématiques traitées sont l'offre de soins, les dépenses de santé, l'état de santé, les inégalités sociales et territoriales, la pertinence et les parcours de soins.

## Deux grands projets stratégiques

En 2019, deux grands projets stratégiques devraient se matérialiser. La préfiguration du projet « **Health Data Hub** » a été confiée à la DREES ; dès cette année, une première plateforme technologique sera mise en œuvre et des premiers projets pilotes seront lancés. La DREES mettra également en place le cadre juridique et réglementaire visant à élargir le SNDS aux données cliniques et à créer le Health Data Hub. Par ailleurs, le projet d'appariement entre les données de l'Échantillon démographique permanent (EDP) et celles du Système national des données de san-

té (SNDS) se concrétisera, et de premières analyses permettront de mettre en valeur la richesse de ces données. La DREES portera également les travaux d'enrichissement du SNDS par des données provenant des complémentaires santé : après une réorientation en 2018, ce projet devrait être testé sous une nouvelle forme en 2019 en vue de sa mise en œuvre dans les prochaines années.

## L'ensemble des indicateurs en santé référencé sur un portail unique

La connaissance de l'écosystème des indicateurs en santé reste très parcel-

laire, les besoins des acteurs sont de disposer d'indicateurs fiables et facilement accessibles. Pour répondre à ces besoins, la DREES a engagé le projet de cartographie des indicateurs. Son objectif est d'offrir aux acteurs en santé, et plus largement aux chercheurs et au grand public, un portail unique référençant l'ensemble des indicateurs en santé.

## L'évaluation des grandes politiques de santé

La DREES sera également particulièrement mobilisée sur l'évaluation des grandes politiques de santé du ministère : stratégie nationale de santé, 100 % santé, plan pour un égal accès aux soins dans les territoires, ainsi que sur les expérimentations des innovations en santé (article 51). Poursuivant ses investissements sur le SNDS pour lequel elle bénéficie d'un accès permanent depuis deux ans, la DREES continuera d'animer des travaux collaboratifs sur cette base pour assurer un meilleur usage de ces données, à la fois au sein du ministère et en collaboration avec des institutions partenaires (HAS, Cnam et Atih notamment).

## Les opérations statistiques récurrentes

En termes de productions statistiques, 2019 sera l'année de la collecte de l'Enquête européenne sur la santé (EHIS) qui, pour la première fois, sera réalisée en métropole ainsi que dans les cinq DROM avec des méthodologies comparables et un protocole permettant d'obtenir des résultats représentatifs pour chaque territoire. Les opérations récurrentes de collecte de la sous-direction se poursuivront : statistique annuelle des établissements, panel d'observation des pratiques et des conditions d'exercice en médecine générale, enquête auprès des établissements de formation, enquête auprès des organismes complémentaires... La sous-direction engagera également la préparation de l'enquête nationale périnatale 2021 en collaboration avec la DGS, l'Inserm, Santé publique France et la DGOS. Enfin, la sous-direction poursuivra ses travaux sur Esculape (nouveau système

d'information de la médecine scolaire) afin d'assurer la continuité de la production d'indicateurs sur la santé des enfants. La DREES est également engagée depuis 2017 dans une démarche qualité qui devrait aboutir en 2019 pour la statistique annuelle des établissements, un des processus majeurs de collecte de données de la direction.

## La mise à disposition des données

La sous-direction OSAM consacre également des ressources à la constitution de bases de données statistiques et d'indicateurs à partir des données administratives issues des répertoires Adéli et RPPS, de SIASP et du SNDS. Les indicateurs produits permettent de répondre aux exigences européennes et en particulier de renseigner le questionnaire commun OCDE-OMS-Eurostat. Ils sont également diffusés sur le site de la DREES, et couvrent un très large ensemble de thèmes : démographie et accessibilité des professionnels de santé, santé périnatale, espérance de vie sans incapacité, morbidité hospitalière, établissements de santé... De nouveaux indicateurs seront produits cette année, notamment sur les taux de recours aux professionnels de santé. Enfin, la sous-direction mettra à disposition de nouvelles données en *open data*. Après une première livraison de données du PMSI en 2018, une seconde, centrée sur les diagnostics, sera réalisée en 2019, et, plus largement, des investissements viseront à produire de nouvelles informations sur les parcours des patients atteints de maladies chroniques.

“

La DREES sera également particulièrement mobilisée sur l'évaluation des grandes politiques de santé du ministère.

”

## Les inégalités sociales de santé

Les données ainsi produites ont également vocation à alimenter les analyses de la sous-direction. Avec les premières exploitations de l'appariement EDP-SNDS, les inégalités sociales de santé seront un thème majeur des études menées en 2019. L'objectif global est de comprendre le rôle du système de santé dans la formation de ces inégalités. Pour cela, plusieurs aspects seront étudiés : les inégalités de prévalence de certaines pathologies, les inégalités de préven-

tion, les différences de parcours de soins... Les travaux sur les inégalités territoriales, axe majeur des précédentes années, se poursuivront avec notamment une étude sur les distances d'accès aux maternités et leur impact ainsi que des analyses de disparités territoriales de certaines pratiques (chirurgie ambulatoire, recours à l'orthophonie).

### La pertinence des soins

De nouveaux investissements viseront à renouveler les approches des travaux sur la pertinence des soins. Au-delà des études ciblées sur un aspect précis du système de santé (prises en charge aux urgences, réhospitalisations non programmées), l'objectif est de pouvoir mesurer plus systématiquement la pertinence des soins en repérant les pratiques dont la variabilité géographique est la plus élevée, en associant les actes non pertinents à leurs éventuels impacts négatifs sur la santé ou en mesurant l'écart entre les parcours effectifs des patients et les recommandations des autorités sanitaires. Ces travaux pourront s'appuyer sur ceux réalisés sur les parcours de soins. En effet, la modélisation et la compréhension de la formation des parcours de soins restent un enjeu majeur pour de nombreux champs du système de santé : la coordination des soins des personnes âgées, le suivi de grossesse, et les prises en charge aux urgences feront donc l'objet d'études spécifiques.

### Les études sur l'offre de soins

La sous-direction OSAM poursuivra, en 2019, ces études sur l'offre de soins, qu'ils s'agissent des professionnels libéraux ou de l'offre hospitalière. Le *Panorama annuel sur les établissements de santé* sera publié à la mi-année, il regroupe l'essentiel des informations sur l'activité, les moyens de production et la situation financière des établissements. Cette année, des approfondissements seront également réalisés sur l'emploi du temps et l'organisation du cabinet des médecins généralistes et sur les conditions de travail à l'hôpital.

### Les études sur l'état de santé de la population

Plusieurs travaux en lien avec la santé mentale aboutiront en 2019. L'exploitation de différentes enquêtes permettra de traiter des questions comme le lien entre l'état de santé et l'exposition aux risques psychosociaux ou encore d'étudier la santé psychique et les comportements à risque des adolescents. La DREES collaborera également à l'animation des travaux de l'Observatoire national du suicide. Les investissements sur la santé périnatale se poursuivront, notamment dans l'objectif de mieux comprendre les taux de mortalité périnataux. La DREES publiera également les statistiques annuelles sur les IVG.

### La complémentaire santé et les médicaments

La deuxième édition du *Panorama de la complémentaire santé* publiée en mars 2019 est principalement consacrée à l'évaluation de la généralisation de la complémentaire santé (effective depuis le 1<sup>er</sup> janvier 2016). Celle-ci exploite notamment les résultats des enquêtes *Protection sociale et complémentaire d'entreprise* (PSCE, 2017) et ceux de l'enquête auprès des organismes complémentaires sur les contrats les plus souscrits (OC, 2016). Sur la thématique des médicaments, la DREES investira en 2019 la question des biosimilaires dans la perspective de réaliser des évaluations sur cette thématique lors des prochaines années.

### La réponse à la demande

Enfin, la DREES contribue à de nombreuses réflexions et est sollicitée pour de nombreux travaux par les autres directions du ministère ou par les organismes de la sphère santé (HAS, Atih, Cnam, ONISR, CNSPFV...). Pour répondre à ces sollicitations, la sous-direction développe différents outils, dont notamment les modèles de projection de professionnels de santé ou l'outil simplexe qui permet de modéliser les flux de recours à l'hôpital. Elle peut également être amenée à réaliser des analyses ou synthèses à la demande pour ses différents interlocuteurs.



## L'observation de la solidarité

**La DREES a pour missions de réaliser les statistiques et de conduire des études relatives à la protection et à l'action sociales - sur les populations concernées, les prestations versées, les actions menées, et sur leurs acteurs (établissements sociaux et médico-sociaux, travailleurs sociaux, collectivités locales...) - dans les domaines de la vieillesse, de la famille, de la jeunesse, du handicap, de la pauvreté et de l'exclusion.**

### Enrichir les panels de données administratives individuelles

Ces panels constituent les données de référence pour le suivi des trajectoires des personnes, et ils sont généralement la "brique de base" sur laquelle s'appuient les modèles de simulation mobilisés pour les évaluations de réformes. Les projets portent sur les champs, d'une part, de l'autonomie des personnes âgées, avec la création du **panel ÉNÉAS** s'appuyant notamment sur les données collectées en 2018 auprès des départements sur les bénéficiaires de l'APA et de l'ASH (données RI-APA-

ASH 2017), et, d'autre part, de l'orientation, l'accompagnement et l'insertion des bénéficiaires de minima sociaux. Pour ce second projet, une opération de remontée de données administratives individuelles des conseils départementaux sera préparée, en vue d'une collecte en 2020 (opération dite « **RI-insertion** ») ; ces données viendront enrichir le panel ÉNIACRAMS, de même que des informations nouvelles collectées auprès de Pôle Emploi sur l'accompagnement qu'il réalise, afin de pouvoir mettre en relation l'accompagnement reçu parmi les bénéficiaires de minima sociaux et leur trajectoire de sortie de

ces minima et de retour vers l'emploi. Enfin, un troisième chantier portera sur la création du **panel ETAPS**, visant à permettre un croisement des divers panels thématiques (retraite, autonomie, minima sociaux...) pour étudier des problématiques transversales.

### Expertiser les fichiers administratifs pour compléter ou alléger les enquêtes

La DREES poursuivra par ailleurs en 2019 ses investissements stratégiques sur les données administratives en expertisant des données de gestion sur les établissements sociaux et médico-sociaux ou sur certains dispositifs, notamment dans le domaine de l'**hébergement social** (données SI-SIAO) et de l'**accueil des personnes handicapées ou âgées** (données de la CNSA, de la Cnam, de l'ANAP) [BADIANE]. L'apport des données FIDELI de l'Insee sur les personnes résidant dans les établissements sera également expertisé, de même que de celles de la base NOVA sur les services d'aide à domicile. Ces analyses visent, à terme, à enrichir et compléter et, si possible, alléger le dispositif d'observation de la DREES, reposant actuellement pour l'essentiel sur ses enquêtes quadriennales auprès des établissements et services.

### Préparer de nouvelles enquêtes

Dans le cadre des travaux d'analyse sur les professions sociales, une **enquête statistique sur les conditions d'exercice des assistants familiaux** sera préparée en 2019, en vue d'une réalisation en 2020. Elle permettra d'établir un bilan complet sur le profil de ces professionnels, leurs conditions de travail, leurs parcours et motivations afin d'objectiver les difficultés actuelles et à venir de la profession, et d'alimenter la réflexion sur les leviers possibles pour y remédier. Avec un calendrier similaire, une quatrième vague de l'**enquête sur les modes de garde et d'accueil des jeunes enfants** sera préparée. Outre le panorama général de ces modes d'accueil qu'elle permet de dresser, cette quatrième vague visera à éclairer tout particulièrement certaines problématiques mises récemment en

lumière, notamment celles de l'accueil des enfants issus de familles pauvres, de ceux résidant dans les quartiers prioritaires de la ville, ou encore des enfants handicapés. En 2019, commencera également la préparation de l'**enquête Autonomie** de 2021-2022, dont l'objectif est de permettre, à cette échéance, un bilan complet et actualisé du handicap en France.

“

La DREES répondra aux besoins de connaissance liés aux projets de réforme ou aux stratégies interministérielles en cours d'élaboration dans le champ social.

”

### Les opérations régulières

En parallèle de ces investissements, la DREES poursuivra les chantiers lancés ces dernières années. En particulier, trois sources pluriannuelles seront collectées en 2019 (EIC, enquête ES-handicap, enquête PHEDRE) et une sera préparée en vue d'une

collecte en 2020 (enquête EHPA).

### La diffusion de données et d'analyses

La DREES publiera trois Panoramas de la DREES annuels portant sur l'*Aide et l'action sociales en France*, sur les *Minima sociaux et prestations sociales*, et sur *Les retraités et les retraites*. Ils sont complétés par la mise à disposition de données plus détaillées (séries historiques, détail par catégories, etc.) sur le site de données ouvertes [data.drees](http://data.drees.fr), ou bien sous la forme de datavisualisation. Les premiers résultats de la vague 2016 de l'EIR, des remontées individuelles sur la PCH et sur l'APA et l'ASH, des enquêtes sur les établissements et services pour les familles en difficulté sociale et de la protection de l'enfance - ES-DS et ES-PE - ; et des volets « aidant » de l'enquête CARE seront diffusés.

### Contributions aux projets de réforme

La DREES répondra aux besoins de connaissance liés aux projets de réforme ou aux stratégies interministérielles en cours d'élaboration dans le champ social (retraite, grand âge - autonomie, handicap, prévention et lutte contre la pauvreté, protection de l'enfance). La DREES participera à la préparation des réformes ou des stratégies, par la réalisation de notes et d'analyses, en mobilisant notamment ses modèles de microsimulation dans le champ des

retraites (modèle Trajectoire) et de la dépendance (modèle Autonomix). Dans le domaine des retraites, outre les premiers résultats de l'EIR 2016, étendu pour la première fois au champ des invalides, des publications porteront sur la solidarité et l'équité du système et les indicateurs pour les quantifier. Pour ce qui concerne l'autonomie des personnes âgées, les publications analyseront, entre autres, le contenu et la dynamique des principales prestations (APA et ASH), ainsi que les caractéristiques des aides et des aidants, avec notamment les premiers résultats du volet « aidants » de l'enquête CARE. La dynamique et le contenu des plans d'aides seront aussi étudiés dans le champ du handicap, avec les premières exploitations des données administratives sur les plans de PCH, recueillis en 2018

auprès des conseils départementaux. Un panorama général des conditions de vie des personnes handicapées sera par ailleurs proposé, en exploitant l'information sur les restrictions d'activité des personnes, introduite dans la plupart des grandes enquêtes de l'Insee. Dans le domaine de la pauvreté et de l'exclusion sociale, des analyses seront publiées sur les trajectoires dans les minima sociaux et l'emploi, sur l'orientation et l'accompagnement des bénéficiaires du RSA, ainsi que sur l'hébergement social et les caractéristiques des personnes accueillies. Enfin, dans le domaine de la protection de l'enfance, les premiers résultats de l'enquête ES-PE portant sur la situation en 2017 permettront de dresser un portrait des enfants et jeunes adultes accueillis, ainsi que de leurs parcours avant et après leur séjour.



## Synthèses, études économiques et évaluation

**La DREES réalise des analyses et des études pour éclairer le débat économique et social sur les perspectives à court et à moyen terme du système de santé et de protection sociale, tant au niveau national qu'international. Elle a également en charge l'animation de la recherche dans le champ des politiques sanitaires et sociales. Ses travaux visent à l'évaluation des politiques sociales et sanitaires ou des expérimentations menées en la matière, et participent à l'objectif plus général de développement de la culture de l'évaluation des politiques publiques.**

### Les statistiques annuelles

Comme chaque année, sont élaborés les comptes de la protection sociale et les comptes de la santé, comptes satellites des comptes nationaux de l'Insee, ainsi que la réponse de la France à divers questionnaires européens et internationaux, notamment sur les bénéficiaires de prestations sociales, les dépenses et financements de la santé (System of Health Accounts - SHA) et de la protection sociale (Système européen de statistiques intégrées de la protection

sociale - SESPROS). L'analyse des états statistiques, comptables et prudentiels des organismes complémentaires sert de base à la rédaction du rapport du gouvernement au Parlement sur la situation financière de ceux qui assurent une couverture santé. Ces travaux sont valorisés dans deux Panoramas annuels de la DREES, détaillant les dépenses sanitaires et sociales en France et leurs financements afférents et les restituant dans une perspective internationale. Ils participent également aux travaux préparatoires du Projet de loi de financement de la sécu-

rité sociale (PLFSS), à travers notamment l'organisation de la Commission des comptes de la santé et des contributions à la rédaction d'annexes au PLFSS. La direction réalise le *Baromètre d'opinion* de la DREES, qui permet d'analyser chaque année l'opinion des Français sur la santé, la protection sociale et les inégalités. Sont également assurés la maintenance, la mise à jour et le développement continu du modèle de micro-simulation Ines, en étroite collaboration avec l'Insee et la CNAF, et de divers autres outils de chiffrages de réformes sociales ou fiscales.

### Des améliorations méthodologiques

**En 2019, les investissements visant des améliorations méthodologiques de ces différents outils se poursuivront<sup>1</sup>**, notamment : l'amélioration des modules « aides à la garde » (avec la CNAF) et « patrimoine » (avec l'Insee, l'OFCE et France Stratégie) du modèle Ines ; le développement d'une interface R-Shiny pour le Baromètre ; la préparation du changement de base des comptes nationaux 2022 ; la production plus précoce de la version provisoire des comptes de la protection sociale (projet subventionné par Eurostat) ; l'intégration de nouveaux items dans les états statistiques collectés par l'ACPR auprès des organismes complémentaires ; la mise à jour de la maquette de projection des dépenses liées à la perte d'autonomie des personnes âgées.

### L'Observatoire national du suicide

La DREES pilote l'Observatoire national du suicide et en assure le secrétariat général : en 2019 démarrera la rédaction du prochain rapport de cet observatoire, dont la publication est prévue en février 2020. Il abordera la question du suicide lié au travail et proposera un point sur l'amélioration des systèmes d'information depuis les précédents rapports. La production d'une veille stratégique et la mise à jour des recueils numériques sur la thématique du suicide seront poursuivies ainsi que le suivi

<sup>1</sup> En plus de l'amélioration de la technologie de production de ces données ou outils (changement de langage de programmation).

des recherches sur le suicide des jeunes.

### La recherche dans le domaine sanitaire et social

La DREES participe à différentes instances de programmation de la recherche : GIS-Iresp, GIS ILVV, Coresa, ANR. En particulier, dans le cadre de sa participation au comité de programmation de l'ANR-SHS, elle œuvrera pour promouvoir les thématiques « protection sociale » et « services de santé »

“

La DREES fournit des données aux organismes internationaux et participe aux travaux de ces derniers dans le champ des politiques de protection sociale et de santé.

”

dans l'appel générique 2020 de l'agence. Elle gère aussi en propre des programmes de recherche pour animer la réflexion de fond sur les sujets sanitaires et sociaux et favoriser l'exploitation par les chercheurs des données produites par la DREES : en 2019 sera lancé un appel à projets de recherche sur « Santé mentale et expériences du travail, du chômage et de la précarité (avec l'ONPES et la Dares) ; les séminaires d'accompagnement des recherches financées se poursuivront et des programmes récemment achevés (« Politiques sociales locales » avec la CNAF, « Handicap et perte d'autonomie » avec la CNSA et l'IRESP) seront valorisés. La DREES met en place un nouveau séminaire transversal qui vise à renforcer ses liens avec les acteurs de la décision publique et le monde de la recherche.

### La coordination des relations et des études internationales

La DREES fournit des données aux organismes internationaux (Commission européenne, Eurostat, OCDE) et participe aux travaux de ces derniers dans le champ des politiques de protection sociale et de santé. La DREES participe ainsi à la définition des collectes de données harmonisées, à l'alimentation de la production de plusieurs groupes de travail organisés dans le cadre de ces instances internationales, notamment pour définir des indicateurs pertinents de suivi des politiques sociales des différents pays. Elle veille à la qualité technique et à la fiabilité

statistique des travaux de ces instances internationales. La DREES assure la représentation de la France en participant directement à un certain nombre de réunions organisées par la Commission européenne (notamment le Comité de la protection sociale) ou l'OCDE.

### Simulations et chiffrages des impacts budgétaires et redistributifs des projets de réforme

La DREES a une activité importante de réponse à des demandes, en provenance des cabinets ministériels, des autres directions d'administration centrale, des délégués interministériels, des Hauts Conseils, des missions d'inspection et de contrôle, des parlementaires... Elle consiste notamment en simulations et chiffrages des impacts budgétaires et redistributifs de projets de réforme de politique sociale, en fourniture de données issues des comptes ou en comparaisons internationales. Sa contribution est en particulier attendue en 2019 pour les chantiers ministériels suivants : bilan de la revalorisation exceptionnelle de la prime d'activité au 1<sup>er</sup> janvier 2019<sup>2</sup> ; simplification des prestations afin d'en améliorer le recours, et notamment l'étude des possibilités de fusionner les minima sociaux et prestations destinées aux ménages modestes en un revenu universel d'activité.

### Études et analyses

Enfin, la DREES développe des études et analyses, qui couvrent une palette large de thématiques, en complément ou collaboration avec celles menées dans les deux autres sous-programmes. Les principaux projets programmés en 2019 sont les suivants :

- **sur la pauvreté, l'exclusion sociale, le non-recours et l'accès aux droits** : étude de la faisabilité d'une méthode de mesure du non-recours à certaines prestations sociales à partir de la microsimulation ; évaluation de l'expérimentation des « Rendez-vous des

droits élargis » des CAF en matière d'accès aux droits (avec l'École d'économie de Paris et la CNAF ; projet subventionné par la Commission européenne) ; étude des réformes récentes en Allemagne, au Royaume-Uni, en Suède et en Italie dans le domaine de la lutte contre la pauvreté et l'exclusion sociale ; note de synthèse sur le non-recours, intégrant les travaux les plus récents, en France et à l'étranger ; étude sur l'insécurité sociale (exploitation du module méthodologique introduit dans le Baromètre d'opinion 2018) ;

- **sur la politique familiale** : élaboration d'un compte de la famille 2012-2017 et analyse des déterminants des dépenses afférentes ; impact redistributif de la politique familiale ; les aides aux familles avec un seul enfant à charge ; l'opinion des Français sur la politique familiale ; exploitation du module « Aides à la garde » d'Ines amélioré (avec la CNAF) ;
- **sur la perte d'autonomie des personnes âgées** : opinion des Français et des aidants des personnes âgées dépendantes ; étude des réformes récentes en Allemagne, au Royaume-Uni, en Suède et en Italie dans le champ des soins de longue durée ;
- **sur les organismes complémentaires** : études originales sur les organismes complémentaires exploitant les données comptables en panel (effet de la généralisation de la complémentaire santé d'entreprise de 2016, effet de la "substitution", c'est-à-dire du transfert des engagements d'une mutuelle à une autre, avant acquisition...) ; analyse du reste à charge en santé et du rôle des organismes complémentaires (dont travaux, avec OSAM, sur l'évolution des tarifs de ces organismes, dans le cadre du suivi de la réforme « 100 % Santé ») ;
- **sur la redistribution** : impacts redistributifs des réformes sociales et fiscales de 2018 (avec l'Insee et la CNAF) ; impact de la redistribution sur les inégalités entre les femmes et les hommes ; impact fiscal du mariage et du Pacs.

2 Contribution au rapport prévu par l'article 4 de la loi du 24 décembre 2018 portant mesures d'urgence économiques et sociales, à produire dans un délai de six mois à compter de la promulgation de la loi.



## Méthodes et systèmes d'information

**Le Département des méthodes et systèmes d'information (DMSI) a pour mission d'assurer le développement du Système d'information (SI) de la production statistique de la DREES. Il propose et met en œuvre la politique informatique de la direction en cohérence avec les normes et standards des ministères sociaux dans le domaine. Il apporte un appui aux différentes unités pour leurs projets informatiques relatifs à la collecte, au traitement et à la diffusion de données statistiques. Il gère les répertoires des établissements et des professionnels. Il équipe la direction en matériels et logiciels informatiques et assure une assistance bureautique aux utilisateurs. Il intervient en appui technique sur les sujets de sécurité des systèmes d'information.**

### La gestion du répertoire FINESS des établissements sanitaires et sociaux

La DREES maintient les systèmes d'information (SI) adossés au fichier national des établissements sanitaires et sociaux (FINESS) et gère l'assistance aux utilisateurs ainsi que l'animation des réseaux régionaux des coordinateurs et gestionnaires, la diffusion des données à destination du public et des différents partenaires institutionnels. Elle instruit, en liaison avec les

directions d'administration centrale concernées, les sujets de nomenclatures et de qualité des données qui sont examinés par les différents comités de gouvernance de FINESS. Compte tenu de son obsolescence technique, l'outil de gestion, qui permet d'enregistrer les établissements dans le répertoire, est en cours de refonte. Une étude de cadrage a été menée à cet effet en 2018 en collaboration avec les acteurs concernés. La refonte proprement dite va démarrer en



2019 pour aboutir à une version opérationnelle au premier trimestre 2020.

### La gestion du répertoire ADELI des professionnels de santé

Les travaux de gestion se poursuivent dans l'attente du basculement complet des professionnels encore enregistrés dans ADELI vers le RPPS (Répertoire partagé des professionnels de santé) piloté par l'ASIP-Santé. La migration de la population des infirmiers devrait intervenir début 2020.

### Les enquêtes en ligne

Dans le cadre de la production d'enquêtes statistiques, la DREES met en œuvre le dispositif technique ELISE pour la mise en place de sites de collecte par Internet. Elle assure aussi les travaux de routage, d'impression, de relances ainsi qu'une *hot line* pour le suivi de la collecte.

### Les projets et les outils statistiques

En 2019, le plan d'évolution des systèmes d'information sera actualisé, en cohérence avec la stratégie « DREES 2021 » (PESI 2019-2021) :

- **Mise en place du centre de calcul sécurisé (CCS)** : le CCS a pour objectif de mettre à disposition des

chargés d'études un espace de calcul performant et sécurisé. Équipé des logiciels SAS et R, le CCS favorisera la migration vers R des chaînes de traitement actuellement sous SAS. Le projet, piloté par la DSI du ministère, est sous maîtrise d'ouvrage conjointe de la DREES et de la Dares. Une première version du CCS sera disponible début 2020.

- **Adoption des langages R et Python** : La DREES a décidé de faire migrer l'ensemble de ses outils statistiques et de modélisation de SAS vers R.

### Le support bureautique

Le DMSI fournit le support bureautique et informatique de proximité aux agents de la direction. Il gère le parc des postes de travail informatiques et des téléphones portables, installe les logiciels spécifiques et administre les accès aux différentes ressources bureautiques et informatiques. En 2019, le service sera plus particulièrement mobilisé par la migration vers Windows 10 des postes de travail actuellement en Windows 7 et le déploiement du module d'accès à distance Lynx sur les postes nomades. Par ailleurs, le nomadisme sera renforcé grâce à une généralisation de l'utilisation de PC portables au sein de la direction.



## Publications et communication

**La DREES édite un certain nombre de ses travaux sous forme de périodiques et d'ouvrages. Elle diffuse par ailleurs, sur ses sites internet, un grand volume de données en open data. La DREES s'est engagée dans la multiplication de ses canaux et formats de diffusion, avec pour objectif de s'adresser au plus grand nombre.**

Pour apporter plus d'information de qualité au débat public et d'information aux différentes administrations, la DREES a mis en œuvre en 2018 un certain nombre d'actions de communication qui se poursuivront en 2019, dans le cadre de la stratégie « DREES 2021 ».

### Développer une offre éditoriale en adéquation avec les attentes des lecteurs

La DREES réalisera dans le courant du second semestre 2019 une étude de lectorat visant à mieux connaître les pratiques de ses lecteurs. Les conclusions de cette étude permettront d'adapter le cas échéant son offre éditoriale, aussi bien en termes de positionnement des différentes collections qu'en termes de diffusion. Pour compléter son offre de ressources numériques, la DREES réalisera des **vidéos pédagogiques** qui présenteront certaines études, fourniront des données de cadrage et expliqueront des concepts et des définitions.

### Faciliter la recherche de travaux et de données sur les sites Internet

Dans une démarche d'amélioration de l'accessibilité à l'information, la DREES s'est engagée dans un projet de **refonte de son site Internet**. Ce site ne sera

plus intégré au portail du Ministère des Solidarités et de la Santé, même s'il conservera un lien étroit avec ce dernier. Il rassemblera sur une même interface les études, les données et des outils de data visualisation. L'objectif est d'améliorer la navigation et la recherche des publications en ligne, l'accès aux données, ainsi que le référencement des travaux menés par la DREES, notamment par le développement d'un moteur de recherche performant. La réorganisation des contenus s'accompagnera de la définition d'une charte éditoriale web adaptée à la diffusion de travaux statistiques.

### Valoriser et diffuser plus largement les études de la DREES

Une des missions de la DREES, en tant que service statistique public, est de fournir aux décideurs publics, aux citoyens, et aux responsables économiques et sociaux des informations fiables et des analyses sur les populations et les politiques sanitaires et sociales. Afin d'augmenter la médiatisation et ainsi l'accessibilité de ses travaux à tous les publics, la DREES poursuivra **ses actions de diffusion auprès de la presse et des agences de presse**, notamment avec l'envoi de communiqués de presse, l'organisation de rendez-vous presse réguliers et l'amélioration de la qualité de ses réponses aux journalistes.



# La Revue française des affaires sociales

La DREES assure le secrétariat général de la Revue française des affaires sociales (RFAS). Quatre numéros annuels sont publiés, comprenant des dossiers thématiques, des articles hors dossier et des notes de lecture. Le directeur de la DREES est le directeur de la publication RFAS, créée en 1967, qui couvre un vaste champ : santé publique, organisation des soins, santé au travail, protection sociale, transferts sociaux, insertion professionnelle, action sociale, handicap, dépendance, enfance, famille, personnes âgées, logement, ville, discriminations, intégration, migrations, etc. Pluridisciplinaire, la RFAS a pour ambition de réunir un public diversifié : scientifiques, étudiants, décideurs politiques, praticiens du social, etc.

La RFAS est référencée à ce jour en droit, sociologie et science politique par le Haut conseil de l'évaluation de la recherche et de l'enseignement supérieur (HCERES), et respecte à ce titre les procédures de sélection des articles en vigueur dans les revues scientifiques : expertise en double aveugle et examen par un comité de lecture. Les numéros sont diffusés sur abonnement par la Direction de l'information légale et administrative (ex Documentation française) et disponibles en ligne sur le portail Cairn (<http://www.cairn.info/revue-francaise-des-affaires-sociales.htm>), où les sommaires, résumés et notes de lecture sont en accès libre. À compter de mi-2019, les articles seront gratuits au bout d'un an à compter de leur date de parution.

## Quatre dossiers et un hors-série à paraître en 2019

Le premier numéro (avril 2019) porte sur **La place des profanes dans les politiques sociales, entre enrôlements et revendications**. Le second, sur **Un regard renouvelé sur les ressources des jeunes : Ressources matérielles, soutien, accès aux capacités**, est à paraître début juillet. Le troisième

dossier, sur **La pertinence des soins**, sera publié en novembre. Le quatrième dossier, sur **Trajectoires parentales : du désir d'enfant aux expériences de la parentalité**, sera publié en décembre. **À cette programmation habituelle s'ajoute en 2019 un hors-série sur les politiques sociales locales**. Sa publication est prévue en octobre.

## Les séminaires de recherche

Par ailleurs, **a minima trois séminaires de recherche seront organisés par la RFAS en 2019** afin de mieux préparer les appels à contribution en fonction des besoins des administrations et des travaux des chercheurs.

## Les relations avec le milieu académique

Enfin, la DREES renforce ses relations avec le milieu académique à travers plusieurs projets. Le portail Publisocial a vocation à rassembler une douzaine de partenaires (caisses, hauts conseils, associations, écoles) autour de la publication de données afin de faciliter l'accès des chercheurs aux publications du social.

# Les ressources humaines et les affaires générales

Le Bureau des ressources humaines et des affaires générales (BRHAG) assure trois missions distinctes : la gestion des ressources humaines et la formation, le budget et la commande publique, les activités logistiques.

## Ressources humaines et formation

L'effectif permanent de la DREES, au 01/01/2019 est de 182 agents relevant du ministère et MAD (110 agents), de l'Insee (72 agents), dont 86,5 % de cadres A. Les recrutements sont effectués dans le cadre de conditions et de statuts très divers (agents titulaires et contractuels du ministère, agents de l'Insee, occasionnels, collaborateurs extérieurs, apprentis, stagiaires, etc.). Depuis la mise en place du SIRH RenoIRH, le BRHAG est responsable de la gestion des postes et assure la mise à jour des données et leur fiabilisation. À ce titre, il gère les besoins de formation : participation à l'élaboration du plan de formation du ministère, gestion des formations spécifiques et individuelles, organisation de formations. En 2019, et

dans les prochaines années, la DREES fera un effort spécifique de formation de ses agents dans le cadre de l'adoption des logiciels R et Python. Enfin, la DREES participe aux politiques RH du Ministère notamment dans le cadre de la promotion de la diversité, de l'égalité entre les femmes et les hommes, ou encore l'insertion de personnels handicapés.

## Budget et commande publique

La DREES dispose d'un budget spécifique au sein du programme 124 « Conduite et soutien des politiques sanitaires et sociales » : un budget opérationnel de programme « statistiques, études, recherche » (environ 10 M€ avec les fonds de concours). La DREES coordonne l'ensemble des études des autres directions d'administration centrale rattachées.

# Annexe 1 : Programme des opérations 2019

## Opérations spécifiques

Création du Health Data Hub	T4 2019
Création de l'EDP-Santé	S2 2019
Développement des échantillons ETAPS et ÉNÉAS	2019
Refonte du site internet de la DREES	2019
Passage de SAS à R	2019-2021
Démarche qualité sur la SAE	T2 2019
Collecte d'informations individuelles sur l'insertion des bénéficiaires de minima sociaux (projet RI-insertion)	2019
Préparation de trois nouvelles enquêtes : Mode de garde 2020, Assistants familiaux 2020, Autonomie 2021-2022	2019
Développement de nouvelles sources statistiques à partir de fichiers administratifs, notamment dans le champ de la perte d'autonomie (projet BADIANE) et de l'hébergement social	2019
Evaluation de la Stratégie nationale de santé	2022
Evaluation des expérimentations "Article 51"	2022
Projet ADAM : expertise des modalités et des flux	T4 2019
Cartographie des indicateurs de santé	S2 2019
Mise en place du nouveau séminaire de la DREES : 6 séances par an	2019

## Programme statistiques

Résultats du Baromètre de la DREES et exploitation	T1 2019
Exploitation de l'EIR 2016	2019
Collecte de l'EIC 2017	2019
Enquête sur les établissements et services (ES) handicap 2018	2019
Enquête PHEDRE	2019
Comptes de la protection sociale semi-définitifs 2017 et provisoires 2018	2019
Comptes de la santé	T3 2019
Enquête Européenne EHIS 2019	2019
Statistique annuelle des établissements de santé 2019	T4 2019
Panel d'observation des pratiques et des conditions d'exercice en médecine générale (Panel 4)	2019
Démographie des professions libérales et accès aux soins : actualisation de l'indicateur APL	S2 2019
Enquête auprès des écoles de formation des professionnels de santé	T3 2019
Espérance de vie sans incapacité : actualisation	S2 2019
Revenus des médecins libéraux : publication de données provisoires 2016-2017	T4 2019
PMSI : publication d'Open GHM	S2 2019
SNDS : développement d'outils de valorisation et de partage de la connaissance	2019
Production de données pour les organismes internationaux	2019
Gestion du programme statistique de la DREES : préparation des enquêtes et traitement des données	2019
Amélioration de la mesure du non recours aux prestations sociales	2021

## Publications périodiques et ouvrages de référence

52 numéros d' <i>Études et Résultats</i>	2019
Rapport du Gouvernement au Parlement sur la situation financière des organismes assurant une couverture santé	T2 2019
Panorama annuel <i>Les Établissements de santé</i>	T2 2019
Panorama annuel <i>Les retraités et les retraites</i>	T2 2019
Panorama <i>La complémentaire santé</i>	T2 2019
Panorama annuel <i>La protection sociale en France et en Europe en 2017</i>	T2 2019
Panorama annuel <i>Minima sociaux et prestations sociales, ménages modestes et redistribution</i>	T3 2019
Panorama annuel <i>Les dépenses de santé en 2018</i>	T3 2019
Panorama annuel <i>Aide et action sociales</i>	T4 2019
RFAS : 4 numéros trimestriels et un numéro spécial	2019
Observatoire national du suicide : préparation du 4 <sup>e</sup> rapport	2019

## Études et analyses

Préparation des évolutions des politiques publiques dans le domaine de la solidarité et de la santé, notamment sur les retraites, le revenu universel d'activité, et la transformation du système de santé	2019
Premiers résultats de l'enquête ES sur la protection de l'enfance	2019
Analyse sur l'hébergement social et les personnes sans-domicile accueillies (enquête ES-DS)	2019
Appel à recherche sur Souffrance psychique et expériences du travail, du chômage et de la précarité	T4 2019
Description des bénéficiaires et contenu des plans PCH	2019
Études sur les conditions de vie des personnes handicapées	T4 2019
Description et analyse des travailleurs sociaux	
Étude sur la redistribution fiscale sociale avec notamment le bilan des mesures 2019	T4 2019
Étude sur l'APA avec un focus sur les évolutions des dernières années	2019
Étude sur les trajectoires, l'accompagnement et l'insertion des bénéficiaires de minima sociaux	2019
Études sur la pertinence des soins	2019
Études sur le non recours aux prestations	2019
Études sur les aidants à partir de l'enquête CARE	2019
Études sur les assurances complémentaires, notamment l'impact de l'ANI pour la santé	2019
Études sur les inégalités sociales de santé notamment à partir d'EDP-Santé	2019
Études sur les opinions des Français en matière de protection sociale	2019
Études sur la solidarité et l'équité dans le système de retraite	2019
Études sur l'état de santé et le parcours de soins	2019
Études sur l'offre de soins	2019
Gestion des appels à recherche existants (inégalités sociales de santé, politiques sociales décentralisées, handicap et perte d'autonomie, formes d'économie collaborative et protection sociale)	2019
Projections des effectifs de professions libérales : actualisation médecins et pharmaciens et amélioration des modèles	S2 2019
Études sur la politique familiale (dont compte de l'enfance)	T3 2019

# Annexe 2 :

## Programme des opérations statistiques 2018-2021

### Enquêtes quantitatives

Enquête sur les contrats les plus souscrits	2019-2021/bisannuelle
Statistique annuelle des établissements de santé (SAE)	Annuelle (juillet)
Enquête Santé européenne (EHIS) Métropole et DROM	2019/sexennale
Modules EHIS (annuel) et santé (triennal) dans l'enquête SRCV de l'Insee	2020 et 2022
Enquêtes de Santé scolaire	2019-2020 ; 2021-2022 / bisannuelle
Panel de médecins généralistes	2018-2020
Enquêtes Conditions de travail-Risques psychosociaux - sur échantillon établissements de santé	2019-2022
Délais d'accès aux soins	2018
Enquête nationale périnatale	2021
Baromètre de la DREES	Annuelle
Enquête Aide sociale (bénéficiaires, dépenses, PMI, MASP)	Annuelle
Enquête Écoles (professions de la santé et du social)	Annuelle
Enquête sur les assistants familiaux	2019
Enquête Autonomie : enquêtes filtre, ménages et institutions	2021-2022
Enquête ES Handicap	2019/quadiennale
Enquête EHPA	2020/quadiennale
Enquête PHEDRE (phase enquête face à face) - Irdes	2018-2019
Enquête Modes de garde	2020
Enquête sur l'orientation et l'accompagnement des bénéficiaires du RSA	Annuelle
Enquête ES adultes en difficulté sociale	2021/quadiennale
Enquête ES protection de l'enfance	2018/quadiennale
Enquête Bénéficiaires de minima sociaux	2018
Enquête Motivations départ en retraite	2020/triennale
Enquête auprès des caisses de retraite et enquête sur le minimum vieillesse	Annuelle
Enquête sur la retraite supplémentaire	Annuelle

### Constitution de bases de données échantillons et appariements

Projet ADAM : enrichissement du SNDS	En cours
Restes à charge après assurance maladie obligatoire	Annuelle
Certificats de santé des enfants	Annuelle
Appariement SNDS - échantillon démographique permanent de l'Insee	En cours
Revenus des professionnels libéraux de santé	2020/triennale
Démographie des professionnels de santé	Annuelle
Bases PMSI « statistiques » - MCO, SSR, HAD, RIM-P	Annuelle
Cartographie des indicateurs	Annuelle
Échantillon interrégimes de cotisants (EIC)	2019-2020
Échantillon interrégimes de retraités (EIR)	2021-2022
Échantillon national interrégimes des allocataires de compléments de revenus d'activité et de minima sociaux (Éniacrams)	Annuelle
Échantillon national pour l'étude de l'autonomie et de l'hébergement des seniors (ÉNÉAS) [demandeurs et bénéficiaires de l'APA et de l'ASH]	2018-2019/quadiennale
Échantillon transversal sur l'aide et la protection sociale (ETAPS)	Annuelle à partir de 2019
Remontées individuelles des bénéficiaires de la PCH	2018-2019
Remontées individuelles des bénéficiaires de l'APA ou de l'ASH	2018-2019/quadiennale
Remontées individuelles sur l'accompagnement des bénéficiaires du RSA	2019
Données ACPR sur les organismes complémentaires en santé	Annuelle

### Comptes

Comptes de la santé (France et Europe)	Annuelle (septembre)
Comptes de la protection sociale (France et Europe)	Annuelle (juin)

### Modèle de simulation

OMAR : restes à charge en santé	
Modèles de projection des effectifs de médecins et des autres professions	
Ines : modèle Insee-DREES-CNAF de simulation du système socio-fiscal	
Autonomix : aides publiques pour les personnes dépendantes	
ANCETRE : effectifs de retraités et pensions moyennes tous régimes	
TRAJECTOIRE : modèle de simulation des carrières et des pensions de retraite	

### Répertoires et outils

Répertoires Finess et Adeli (maintien en condition opérationnelle)	Continue
--	----------

# Glossaire

- **ACPR** : Autorité de contrôle prudentiel et de résolution
- **ADELI** : Automatisation des listes
- **ANAP** : Agence nationale d'appui à la performance
- **ANR** : Agence nationale de la recherche
- **ANR-SHS** : Agence nationale de la recherche - Sciences humaines et sociales
- **APA** : Allocation personnalisée d'autonomie
- **ARS** : Agence régionale de santé
- **ASH** : Aide sociale à l'hébergement
- **ASIP** : Agence des systèmes d'information partagés en santé
- **ATIH** : Agence technique de l'information sur l'hospitalisation
- **BIEP** : Bourse interministérielle de l'emploi public
- **BPC** : Bureau des publications et de la communication
- **BRHAG** : Bureau des ressources humaines et des affaires générales
- **CAF** : Caisse d'allocations familiales
- **CARE** : Capacités, aides et ressources des seniors
- **CCS** : Centre de calcul sécurisé
- **CLC** : Commission locale de concertation
- **CNAF** : Caisse nationale des allocations familiales
- **CNAM** : Conservatoire national des Arts et Métiers
- **CNSA** : Caisse nationale de solidarité pour l'autonomie
- **CNSPFV** : Centre national des soins palliatifs et de la fin de vie
- **CORESA** : Comité de recherche pour la santé
- **DARES** : Direction de l'animation de la recherche, des études et des statistiques
- **DGOS** : Direction générale de l'offre de soins
- **DGS** : Direction générale de la Santé
- **DIPLPEJ** : Délégation interministérielle de prévention et de lutte contre la pauvreté des enfants et des jeunes
- **DMSI** : Département des méthodes et systèmes d'information
- **DMSI** : Méthodes et systèmes d'information
- **DREES** : Direction de la recherche, des études, de l'évaluation et des statistiques
- **DRJSCS** : Directions régionales de la jeunesse, des sports et de la cohésion sociale
- **DSI** : Directeur des systèmes d'information
- **DUERP** : Document unique d'évaluation des risques professionnels
- **EDP** : Échantillon démographique permanent
- **EHIS** : Enquête européenne sur la santé
- **EHPA** : Établissement d'hébergement pour personnes âgées
- **EIC** : Échantillons interrégimes de cotisants
- **EIR** : Échantillons interrégimes de retraités
- **ÉNÉAS** : Échantillon national d'études sur l'autonomie et l'hébergement des seniors
- **ÉNIACRAMS** : Échantillon national interrégimes d'allocataires de compléments de revenus d'activité et de minima sociaux
- **ES** : Établissements sociaux
- **ES-DS** : Établissements et services en faveur des adultes et familles en difficulté sociale
- **ES-PE** : Établissements et services de la protection de l'enfance
- **ÉTAPS** : Échantillon transversal sur l'aide et la protection sociale
- **EUROSTAT** : Office européen de statistique (Commission européenne)
- **FINESS** : Fichier national des établissements sanitaires et sociaux
- **GIS ILVV** : Groupement d'intérêt scientifique Institut de la longévité, des vieillesse et du vieillissement
- **GIS IReSP** : Groupement d'intérêt scientifique Institut de recherche en santé publique
- **HAS** : Haute autorité de santé
- **HCERES** : Haut conseil de l'évaluation de la recherche et de l'enseignement supérieur
- **INSEE** : Institut national de la statistique et des études économiques
- **INSERM** : Institut national de la santé et de la recherche médicale
- **LOLF** : Loi organique relative aux lois de finances
- **MAD** : Maintien à domicile
- **NOVA** : Base de données nationale des organismes de services à la personne
- **OC** : Organismes complémentaires
- **OCDE** : Organisation de coopération et de développement économiques
- **OCDE** : Organisation de coopération et de développement économique
- **OFCE** : Observatoire français des conjonctures économiques
- **OMS** : Organisation mondiale de la santé
- **ONISR** : Observatoire national interministériel de la sécurité routière
- **ONPES** : Observatoire national de la pauvreté et de l'exclusion sociale
- **OSAM** : Observation de la santé et de l'assurance maladie
- **OSOL** : Observation de la solidarité
- **PCA** : Plan de continuité d'activité
- **PCH** : Prestation de compensation du handicap
- **PEC** : Parcours empli compétences
- **PESI** : Plan d'évolution des systèmes d'information
- **PHEDRE** : Prestation de compensation du handicap : exécution dans la durée et reste à charge
- **PLACE** : Plate-forme des achats de l'État
- **PLFSS** : Projet de loi de financement de la sécurité sociale
- **PMSI** : Programme de médicalisation des systèmes d'information
- **PSCE** : Protection sociale et complémentaire d'entreprise
- **PSSI MCAS** : Politique de sécurité des systèmes d'information pour les ministères chargés des affaires sociales
- **RFAS** : Revue française des affaires sociales
- **RI** : Remontées individuelles
- **RPPS** : Répertoire partagé des professionnels de santé
- **SEEE** : Synthèses des études économiques et de l'évaluation
- **SESPROS** : Système européen de statistiques intégrées de la protection sociale
- **SHA** : Système des comptes de la santé (System oh health accounts)
- **SI** : Système d'information
- **SIASP** : Système d'information sur les agents des services publics
- **SIRH RenoirH** : Système d'information de gestion des ressources humaines
- **SNDS** : Système national des données de santé

# Programme d'études et d'enquêtes 2019 de la DREES

Directeur de la publication : Jean-Marc Aubert

Conception graphique et mise en page : NDBD - [www.ndbd.fr](http://www.ndbd.fr)

Pour toute information : [drees-infos@sante.gouv.fr](mailto:drees-infos@sante.gouv.fr)

ISSN électronique (en cours)

Direction de la recherche, des études, de l'évaluation et des statistiques

Ministère des Solidarités et de la Santé

14 avenue Duquesne

75350 Paris 07 SP



Direction de la recherche, des études, de l'évaluation et des statistiques  
La DREES fait partie du service statistique public piloté par l'Insee.

