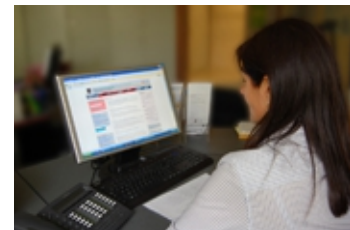


# Observer pour agir

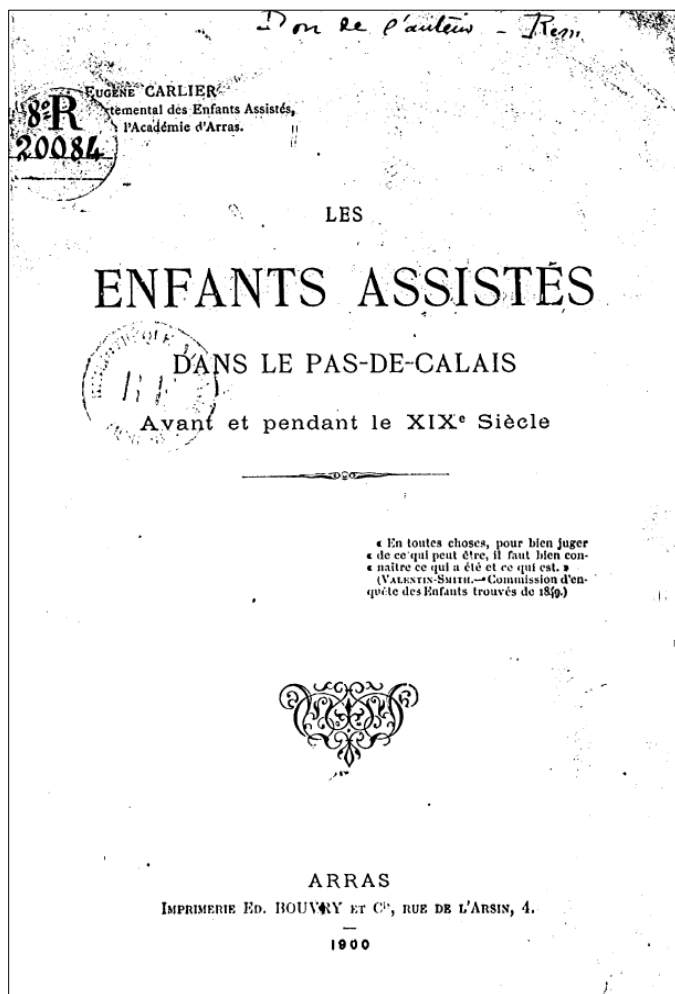
---

## Le parcours des bénéficiaires de l'aide sociale à l'enfance, au cœur de l'action départementale

jerome.fabre@insee.fr  
arnaud.degorre@insee.fr



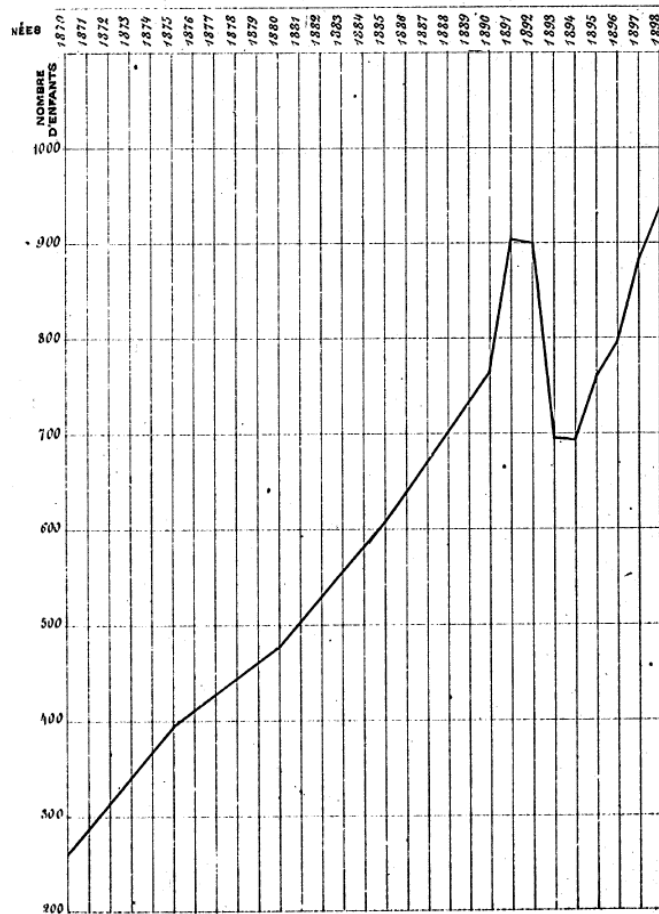
# Une préoccupation ancienne...



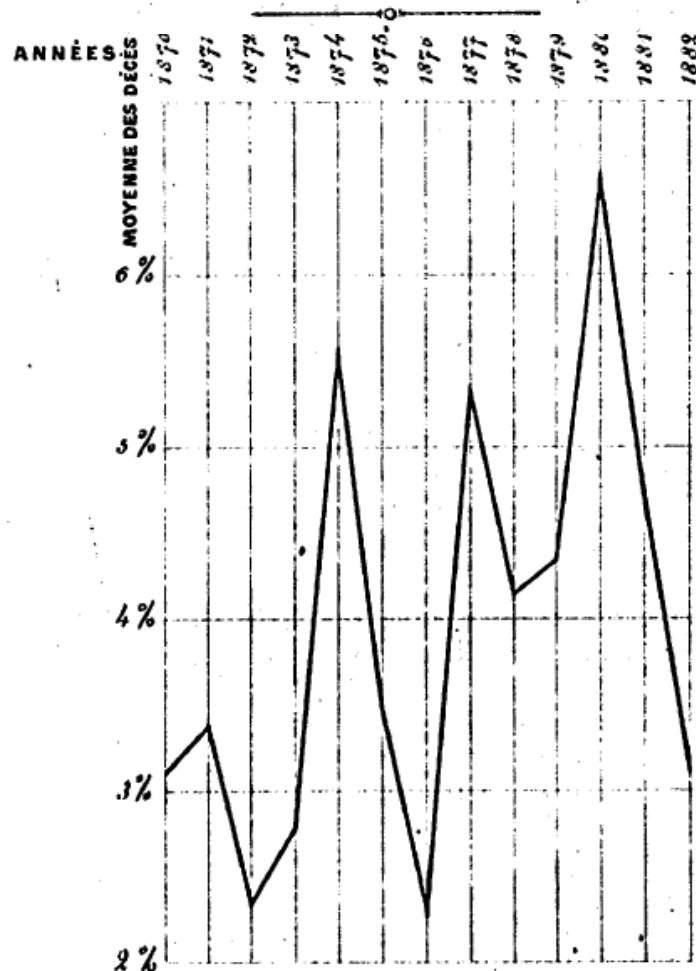
« En toutes choses, pour bien juger  
de ce qui peut être, il faut bien con-  
naître ce qui a été et ce qui est. »  
(VALENTIN-SMITH. — Commission d'en-  
quête des Enfants trouvés de 1849.)

# Une préoccupation ancienne...

3<sup>e</sup>. ENFANTS SECOURUS TEMPORAIREMENT  
AU 31 DÉCEMBRE DE CHAQUE ANNÉE



## MORTALITÉ



# Aujourd'hui encore, un besoin d'observation difficile à structurer

---

**Loi du 10 juillet 1989 relative à la prévention des mauvais traitements à l'égard des mineurs et à la protection de l'enfance**

**Loi du 2 janvier 2004 relative à l'accueil et à la protection de l'enfance**

**Loi du 5 mars 2007 réformant la protection de l'enfance**

Visée  
opérationnelle  
d'urgence



Visée stratégique  
d'orientation

# Les objectifs de l'expérimentation

---

## Schéma départemental de l'enfance et de la famille 2011-2015.

- favoriser le maintien des enfants dans leur environnement et leur famille
- limiter les placements judiciaires par une politique préventive de décisions administratives
- réorganiser le dispositif d'accueil pour le rendre plus économe et plus durable
- renforcer les actions éducatives

## Engagement d'un partenariat avec l'Insee sur la période 2012-2014

- Finalité statistique
  - Passer d'une connaissance « micro » et éparse à une connaissance « macro » et structurée du profils des bénéficiaires et des familles
  - Construire une lecture des parcours au fil du cycle de l'enfance
- Finalité stratégique
  - Apprécier l'articulation des dispositifs d'accompagnement et leur mobilisation séquencée ou couplée
  - Apprécier l'efficacité du système dans sa globalité et en dynamique.

# La solution statistique proposée

---

## Puiser dans le socle d'informations opérationnelles du Département

- la source BO-ASE, qui permet d'établir des requêtes relatives aux enfants bénéficiaires d'un accueil
- L'ensemble des dossiers « papiers » des travailleurs sociaux

## Constituer une « base représentative des parcours »

- Extraction de l'ensemble des enfants ayant une mesure en cours à la date T du 20 octobre 2010 :
  - 8800 enfants
- Sélection d'un échantillon représentatif (âge, âge à l'admission, mesure d'origine)
  - 1000 enfants
- Saisie manuelle des données des dossiers papiers, contrôle de la non-réponse, pondération et calage
  - 950 observations

## Un « OVNI » statistique, avec des effets de troncature

- A la date T, un mélange de cohortes avec des enfants entrés à différentes périodes, à des âges différents, couverts par l'ASE depuis des durées variables...
- Complétude rétrospective du parcours des enfants depuis leur admission jusqu'à la date T, mais suivi du parcours limité à 18 mois au-delà de la date T

# L'improbable rencontre...

---

... entre un statisticien qui ne connaît absolument rien de l'aide sociale à l'enfance

AEMO A, AEMO J, IED : késako ?

Accueil en établissement, par un assistant familial, par un tiers : qu'est-ce que cela peut bien changer ?

... entre un professionnel de l'action sociale qui ne connaît pas grand-chose aux statistiques

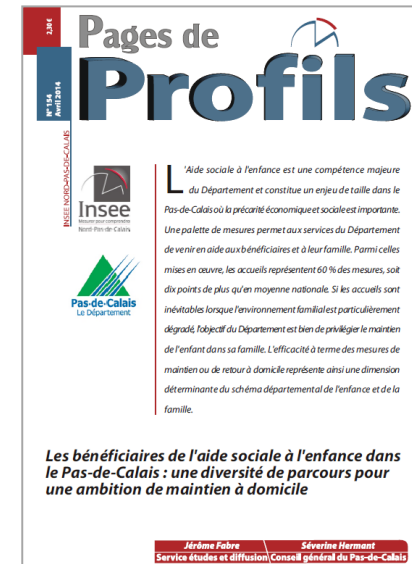
Echantillonnage, redressement, pondérations : il ne suffit pas de tirer au hasard ?

Une typologie, un chronogramme : késako ?

Un dialogue fructueux : un travail à mi-chemin entre le rapport statistique et le rapport opérationnel.

# Les apports de l'étude

1. Quelles sont les spécificités des bénéficiaires et de leur famille?
2. Quelles sont les caractéristiques des mesures ?
3. Quels sont les parcours?
4. Quels sont les déterminants des parcours ?





# Des bénéficiaires au profil spécifique

---

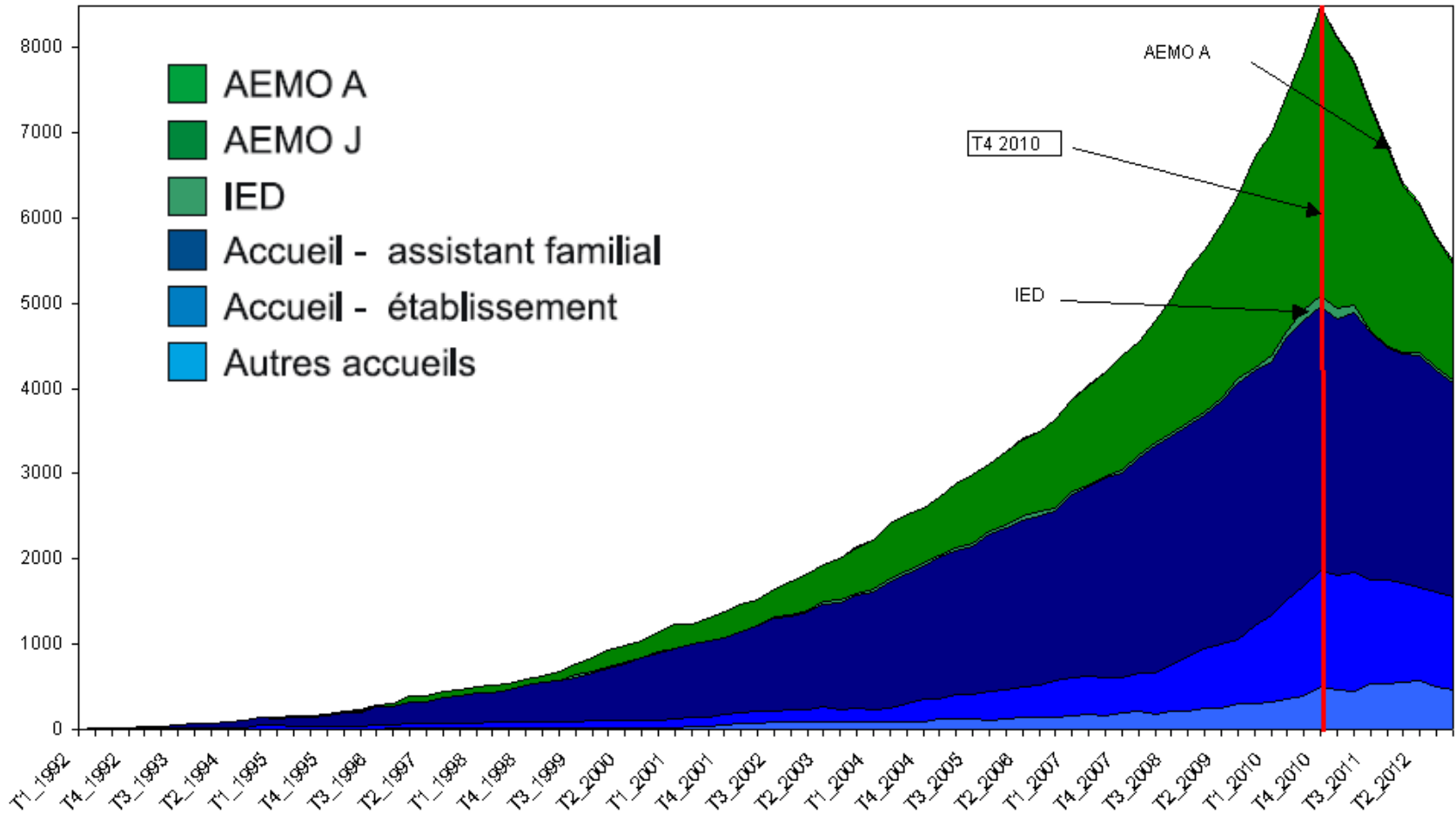
- Omniprésence des difficultés familiales qui peuvent se cumuler
  - Presque toujours, des carences (éducatives, matérielles, budgétaires)
  - D'autres facteurs : violence, addictions, séparation
  
- Quid des difficultés de l'enfant ?
  - Dans un tiers des cas, l'enfant ne présente pas individuellement de difficulté MAIS...
  - Quand les difficultés sont identifiées, elles sont avant tout relationnelles, sinon scolaires.

# Les mesures : prédominance du judiciaire

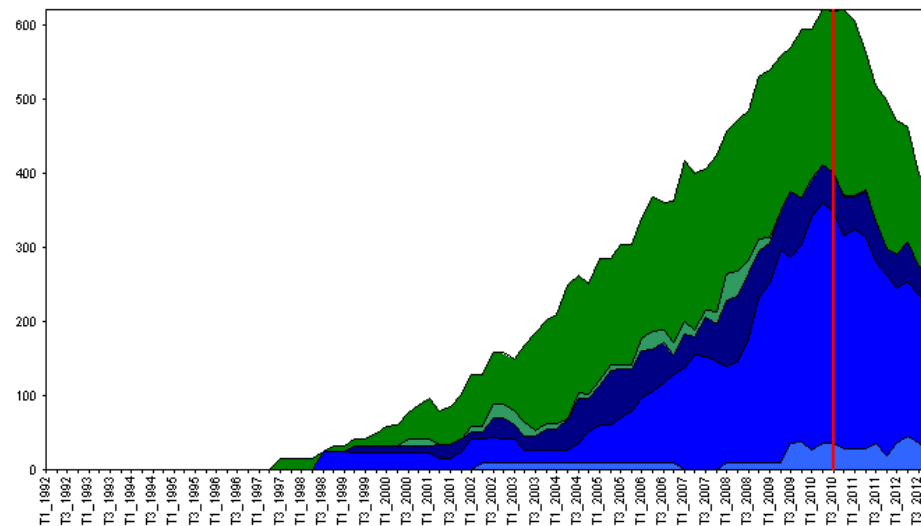
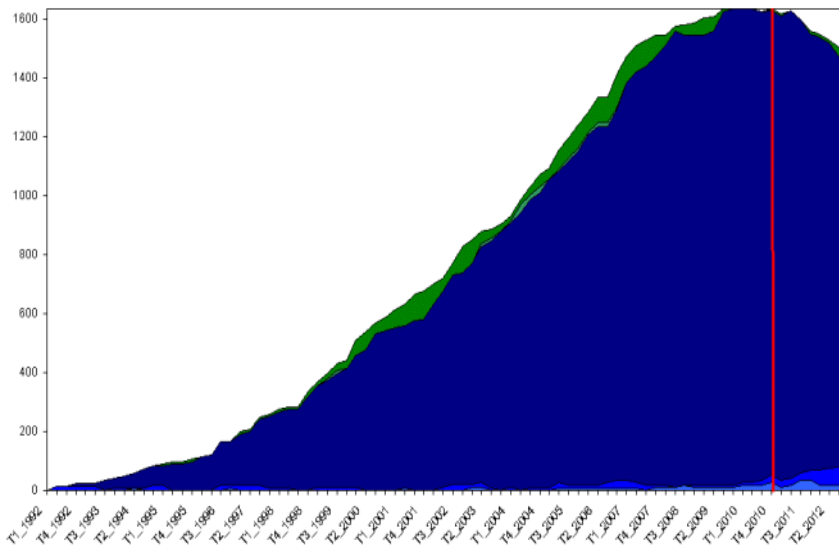
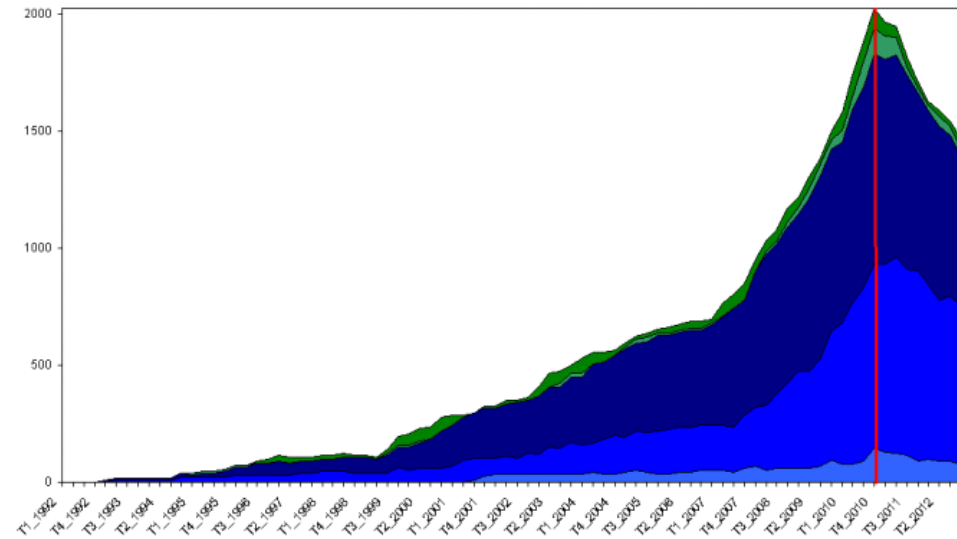
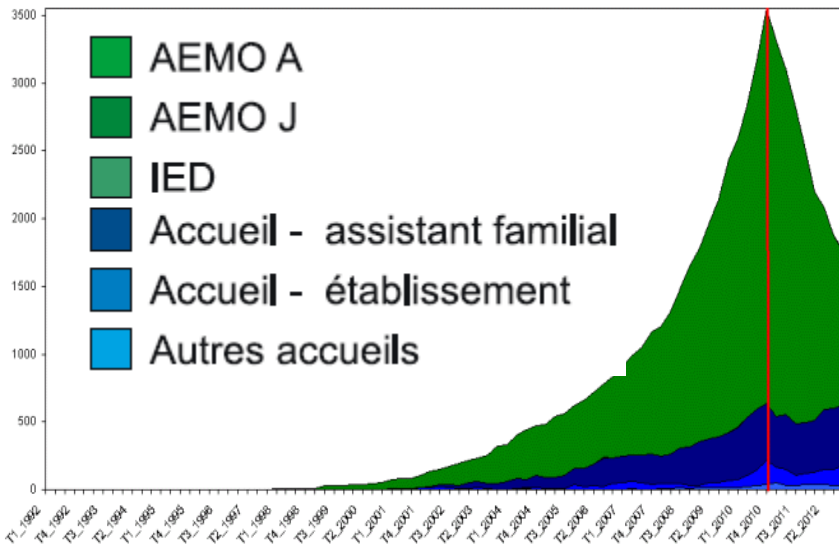
Mesure	Part parmi l'ensemble des mesures
Aide à domicile	41
Placement administratif	18
Placement judiciaire	36
Placement direct par le juge	6
	100

Action Éducative en Milieu Ouvert Administrative (AEMO A)	0
Action Éducative en Milieu Ouvert Judiciaire (AEMO J)	38
Interventions Éducatives à Domicile (IED)	3

# Enchaînements de mesures & durée des parcours



# 10 groupes de parcours



# Quels déterminants...

---

... à une mesure en accueil ?

- âge à la première mesure
- nombre d'enfants dans la fratrie
- nombre de difficultés du bénéficiaire

... à la longueur des accueils ?

- âge à la première mesure
- « cumul » des difficultés, individuelles et familiales.
- l'influence de la première mesure

# Conclusion : une meilleure connaissance du public ASE ...

---

## Une diversité des parcours et des individus

→ 10 classes de bénéficiaires, des durées, des enchaînements de mesures, des caractéristiques individuelles et familiales variées

## Mais une prégnance des difficultés économiques en lien avec des facteurs socio-culturels

→ Forte surreprésentation des familles en précarité économique

→ Au sein des familles ASE, plus la précarité est grande et plus les difficultés sociales (logement ...) et comportementales (violence ...) sont élevées et par conséquent plus les accueils sont fréquents.

→ La précarité économique s'entremêle avec la précarité sociale d'où la nécessité d'actions éducatives

# ... à mettre en lien avec les politiques du Département ...

---

## Mesures éducatives et d'accueil : des articulations complexes

- Les accueils sont plus fréquents alors que les mesures éducatives sont privilégiées
- Une mesure éducative suivie d'un accueil peut néanmoins avoir un effet favorable sur le parcours Ase
- Une partie des parcours est constituée uniquement de mesures éducatives témoignant de leur efficacité dans certains cas
- Avant la mise en place du DARF, des dispositifs favorisaient déjà le retour au domicile parental

## Vers une primauté des réponses administratives ?

- Il n'est pas possible d'évaluer la montée en charge des actions éducatives administratives

... jusqu'à un certain point ...

---

## Toujours des zones d'ombre du fait de la taille de l'échantillon

→ bénéficiaires enchaînant sur de longues périodes des accueils de différents types

→ enchaînements conduisant à l'adoption

...



# Et maintenant ?

---

## Des pistes de réflexions à approfondir...

- Sur les parcours chaotiques : examen qualitatif
- Sur la scolarité des bénéficiaires de l'ASE
- Sur le handicap des bénéficiaires de l'ASE
- Sur les bénéficiaires d'un accueil avant l'âge de 3 ans

Repris dans le  
programme de  
l'ODPE

Nouvelle  
convention  
INSEE-CD62