

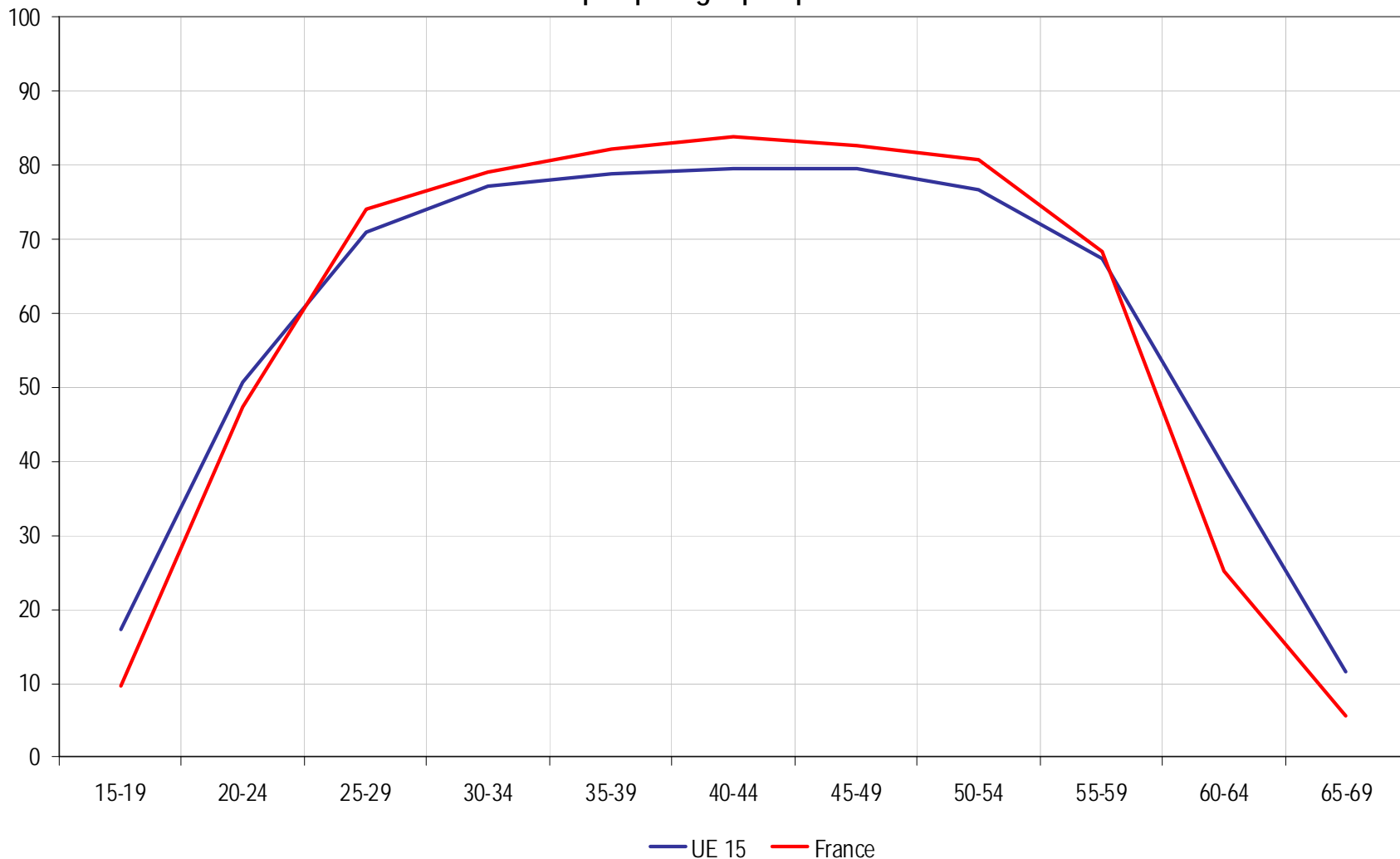
# Carrière et retraite

Discussion

*Benoît Ourliac (Dares)*

# La France est caractérisée par un taux d'emploi faible aux deux extrêmes de la pyramide des âges

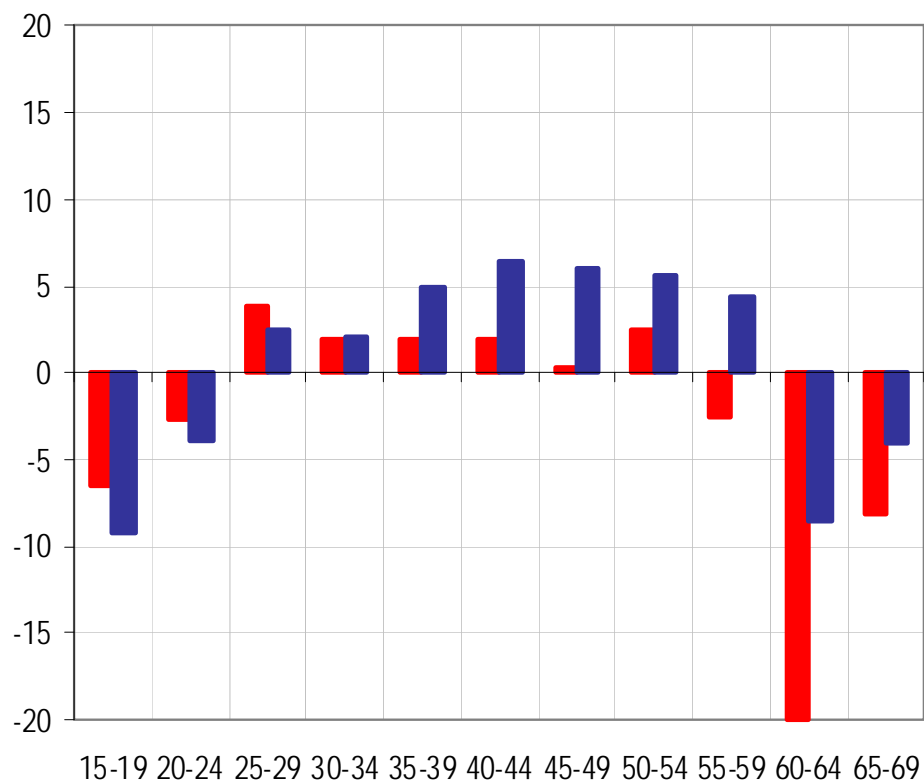
Taux d'emploi par âge quinquennal en 2014



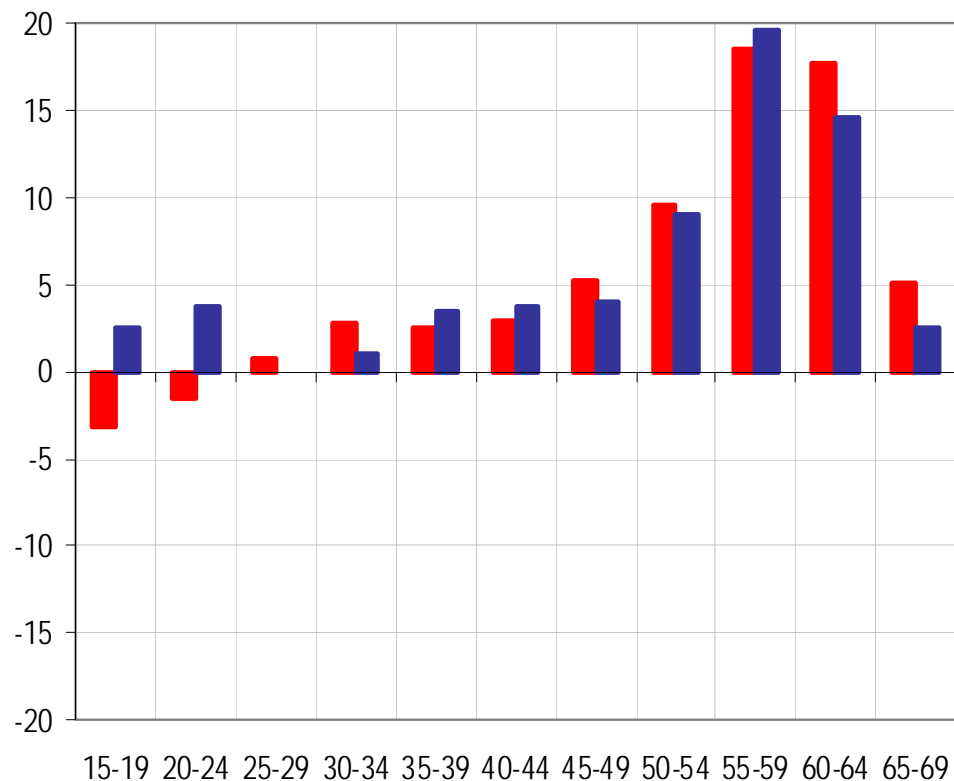
Source : Labor Force Survey (Eurostat)

# Le taux d'emploi féminin explique la situation plus favorable aux âges médians

Ecart de taux d'emploi France/UE15 par sexe en 2015



Variation des taux d'emploi entre 1995 et 2014



■ Ecart France-UE 15 / Hommes

■ Ecart France-UE 15 / Femmes

■ Variation 1995-2015 / UE 15

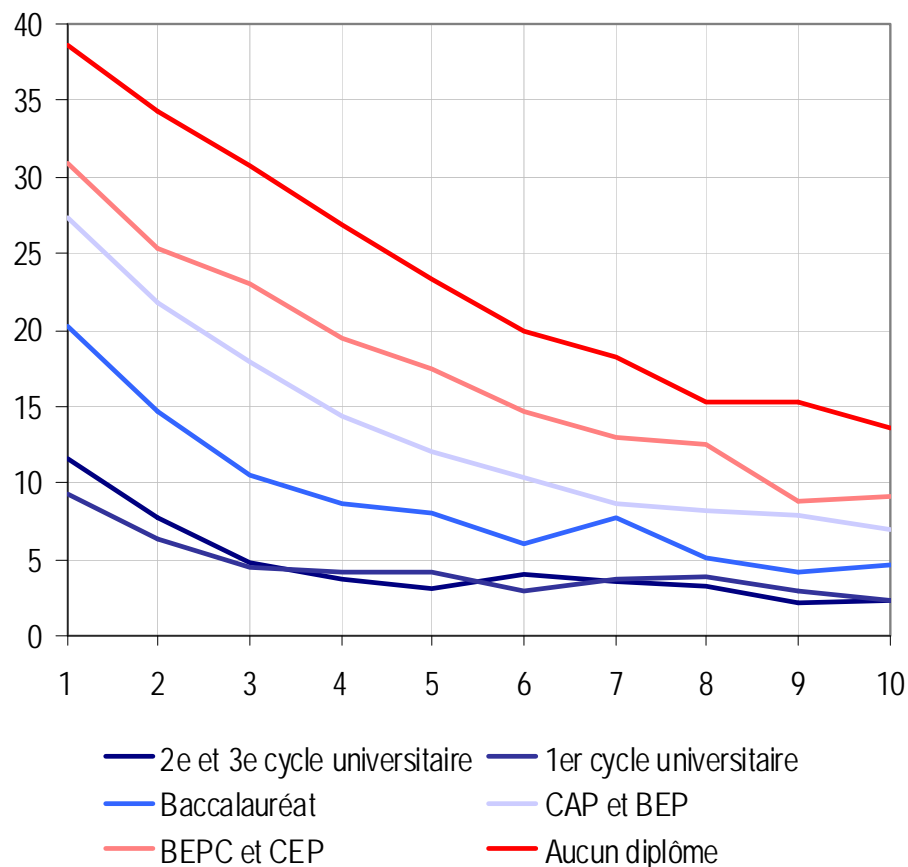
■ Variation 1995-2015 / France

# Depuis 1975, la situation des jeunes sur le marché du travail s'est sensiblement dégradée

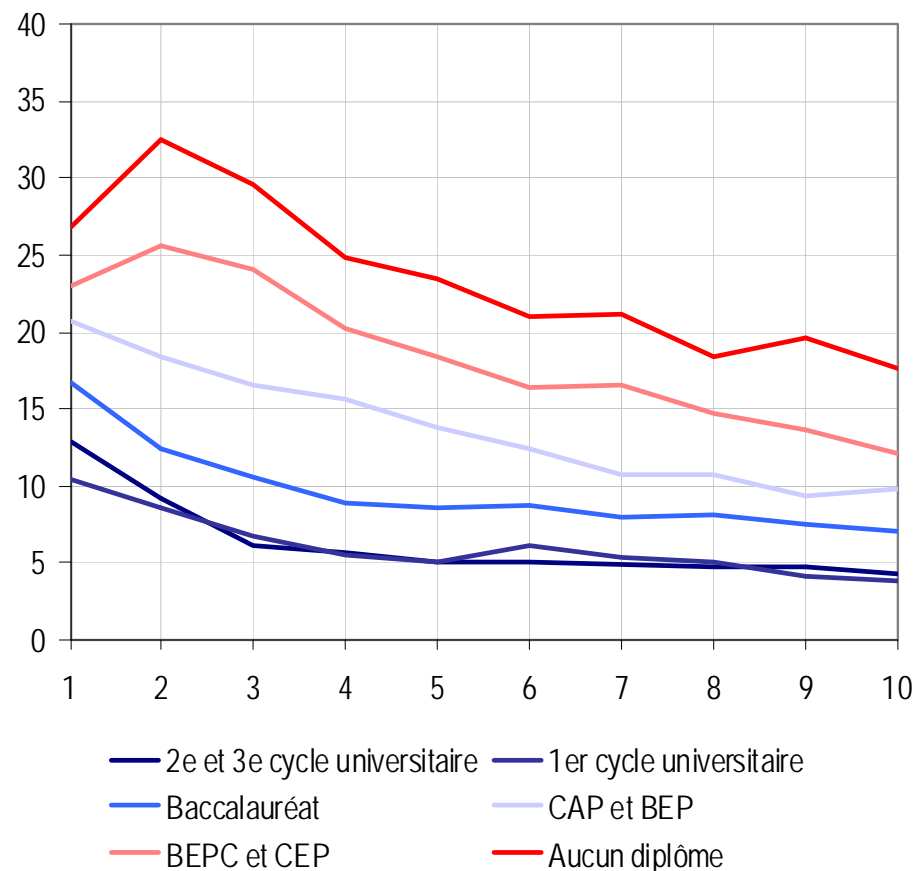
- Baisse du nombre de trimestres validés à 30 ans et augmentation des âges de première validation
  - Hausse du niveau de formation initiale
  - Difficultés d'insertion croissante des jeunes sur le marché du travail
- Trajectoires avant la première validation
  - Des interactions complexes avec l'augmentation de l'âge de fin d'étude
  - Pas nécessairement une insertion plus difficile sur le marché du travail
- Nombre de trimestres validés une fois la carrière lancée
  - Une évolution attendue : l'apparition du chômage
  - Deux « surprises » :
    - le maintien du nombre de trimestres validés au fil des générations
    - la proportion faible de trimestres de chômage

# Les difficultés d'insertion des jeunes sur le marché du travail sont fortement concentrées sur les peu qualifiés

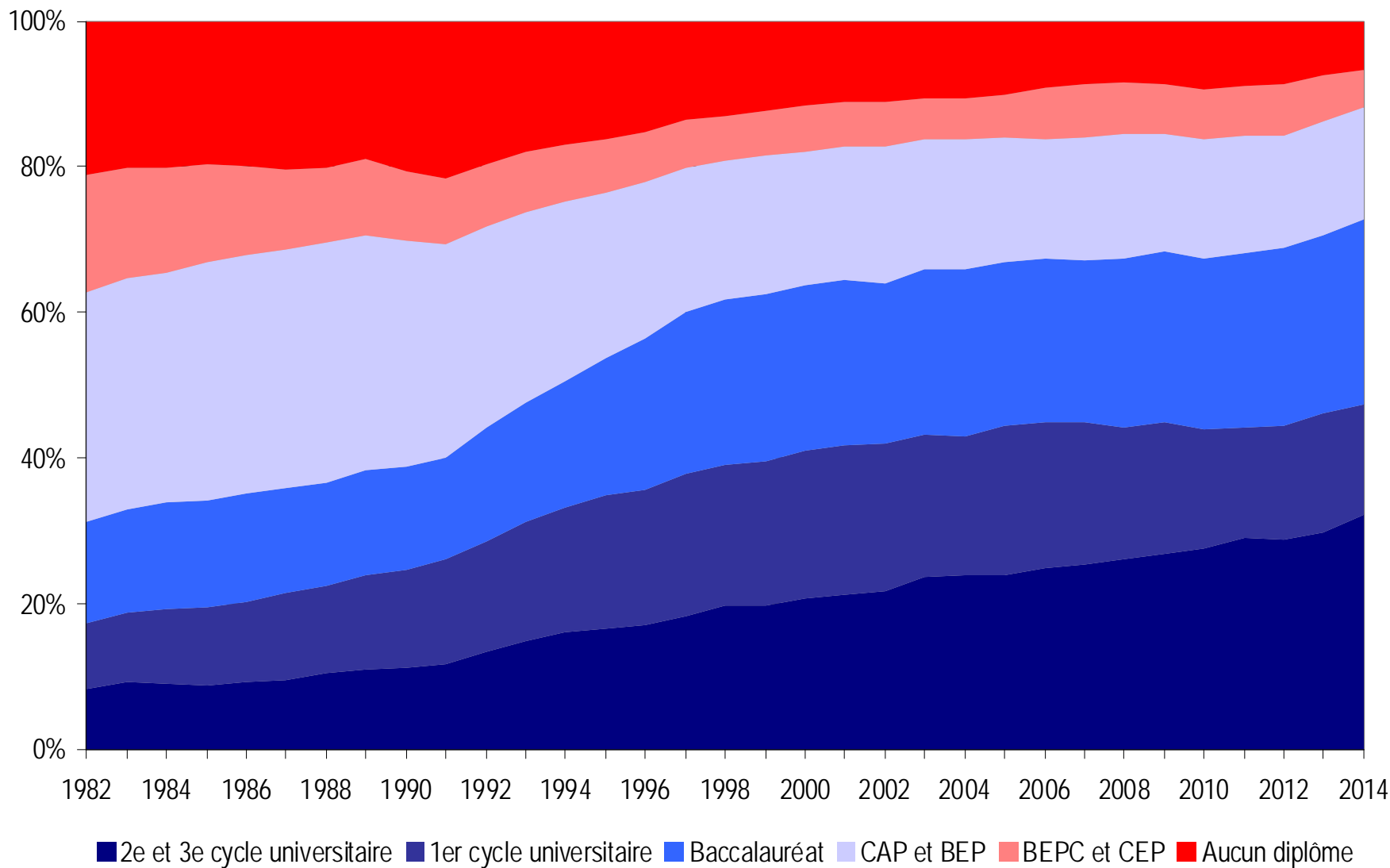
Taux de chômage selon la distance à la formation initiale  
Années 1980



Taux de chômage selon la distance à la formation initiale  
Années 2000

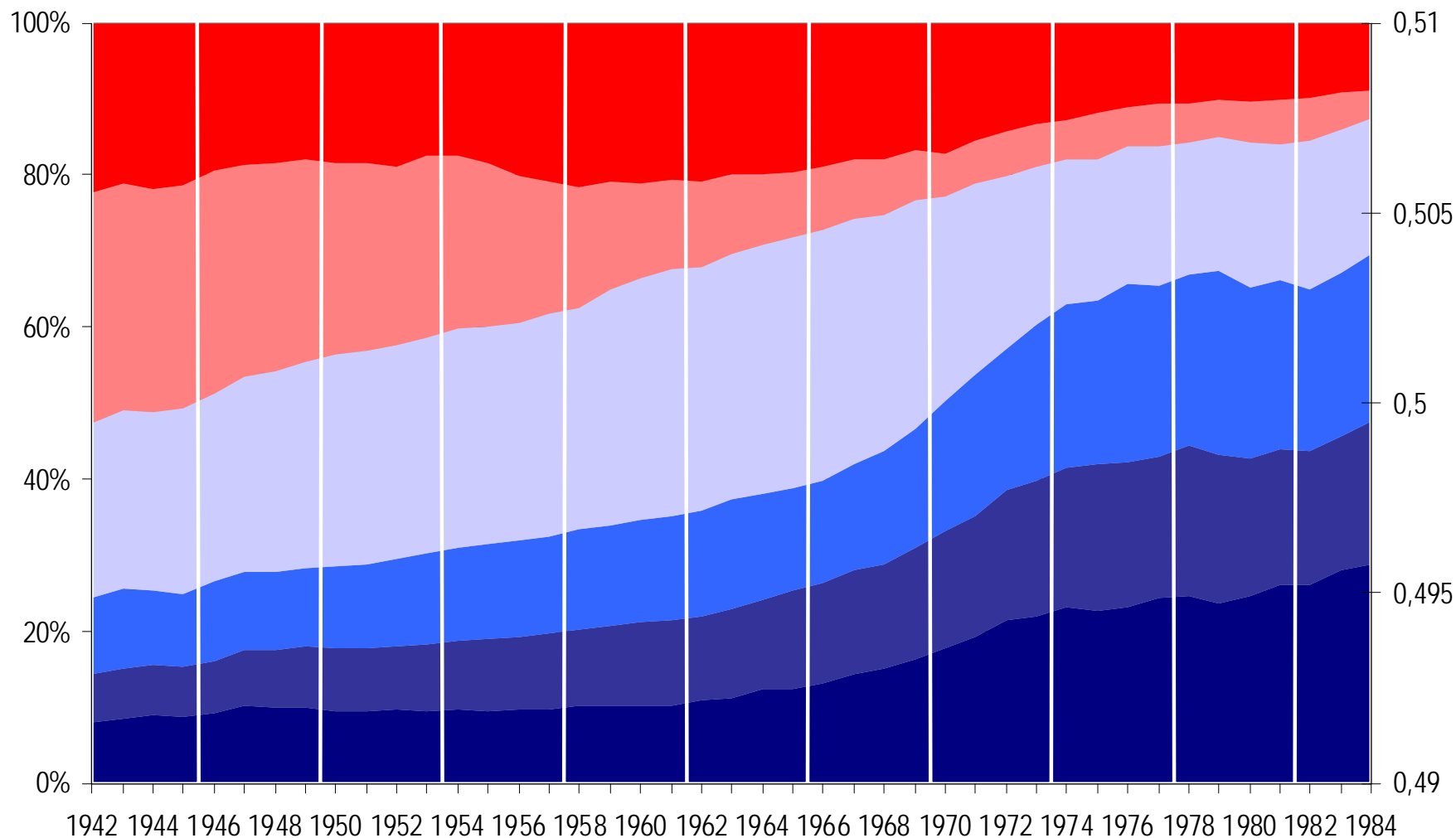


# Répartition des niveaux de diplôme des jeunes sortis depuis moins de 5 ans de formation initiale



Source : enquête Emploi (Insee)

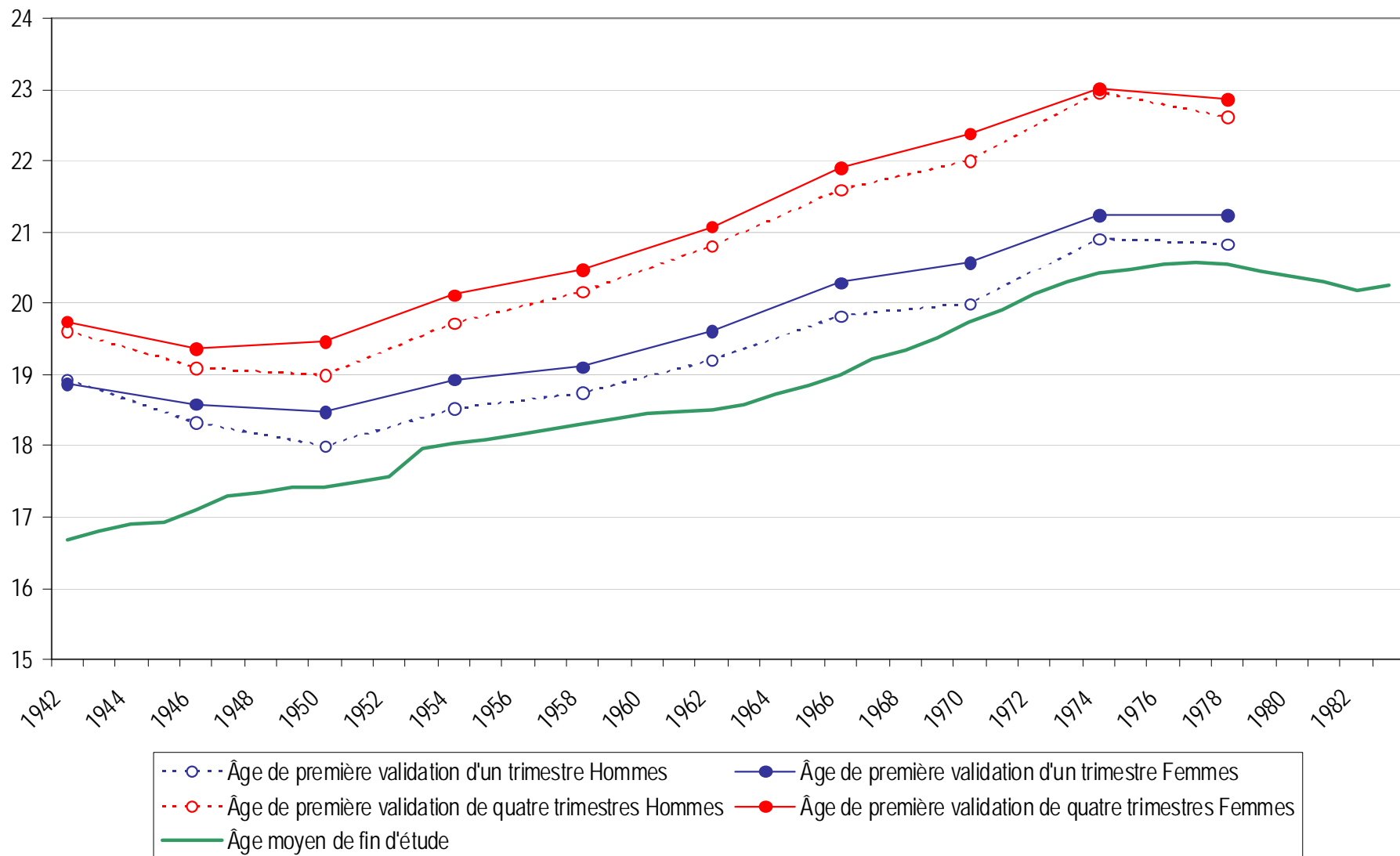
# Répartition des niveaux de diplôme en fin de formation initiale par génération



■ 2e et 3e cycle universitaire ■ 1er cycle universitaire ■ Baccalauréat ■ CAP et BEP ■ BEPC et CEP ■ Aucun diplôme

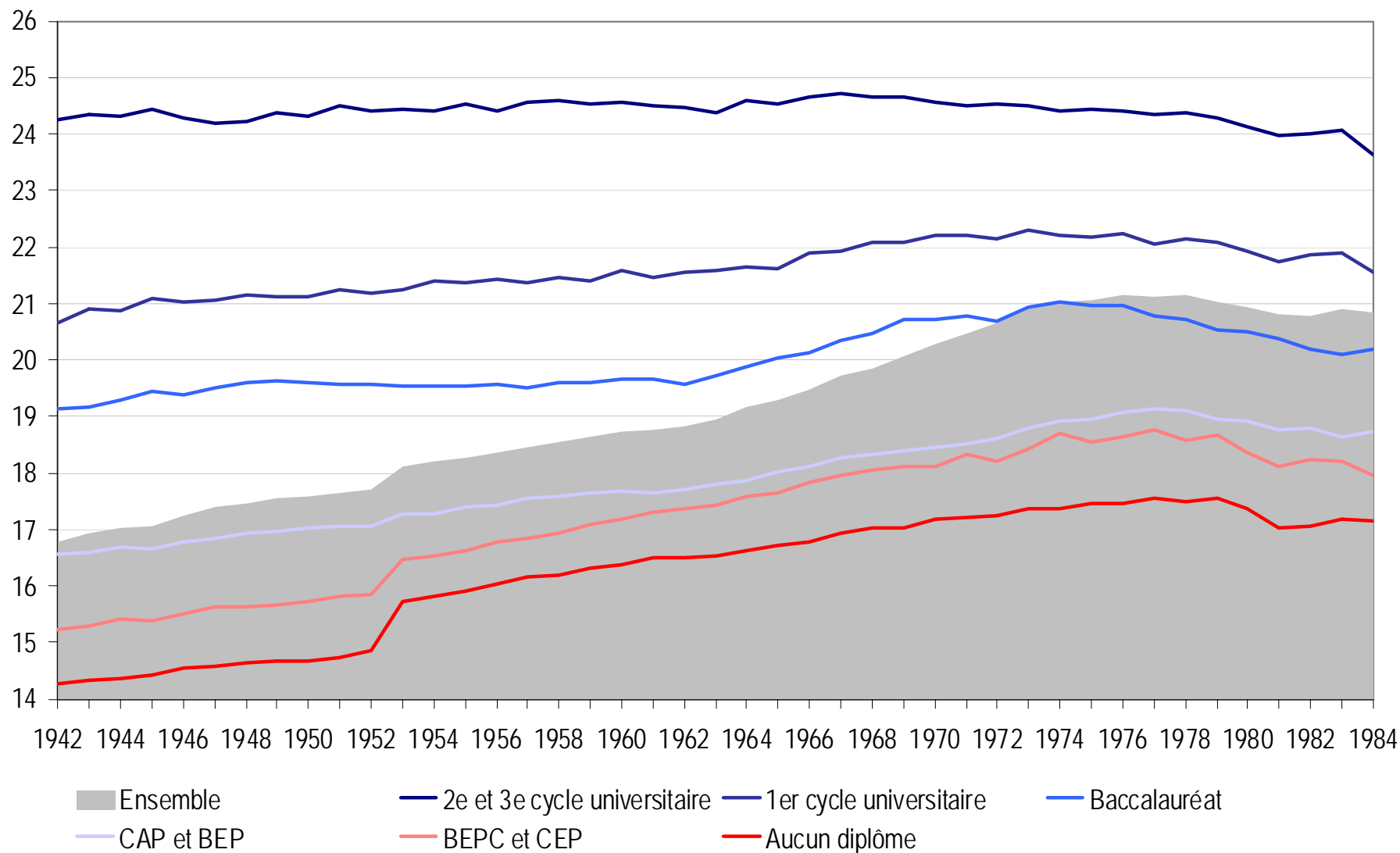
Source : enquête Emploi (Insee) ; les traits blancs correspondent aux générations de l'EIC

# Le recul de l'âge des premiers trimestres validés au fil des générations suit la hausse de l'âge de fin d'étude



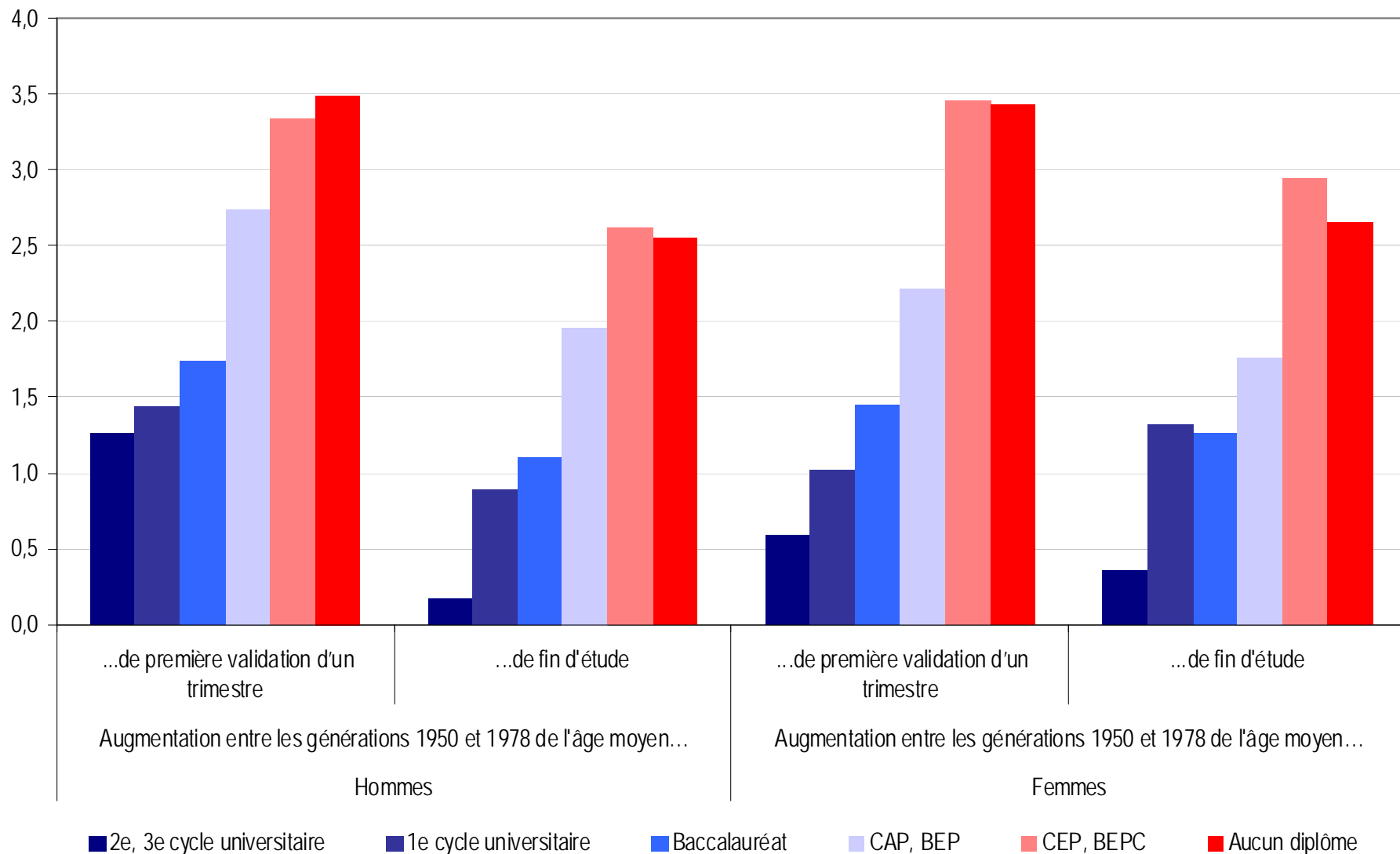


# À diplôme donné, l'âge moyen de fin d'étude augmente aussi au fil des générations

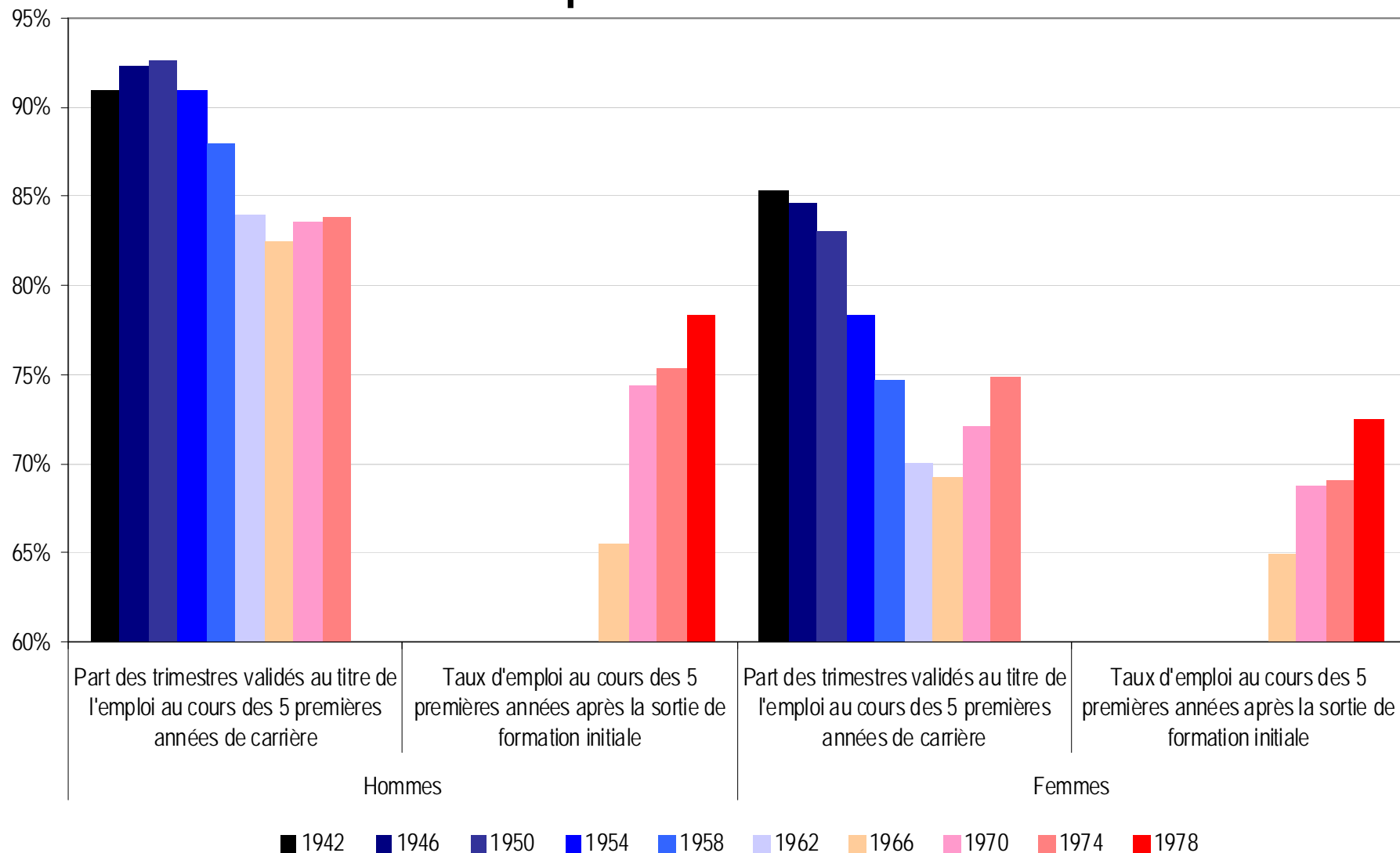


Source : enquête Emploi (Insee)

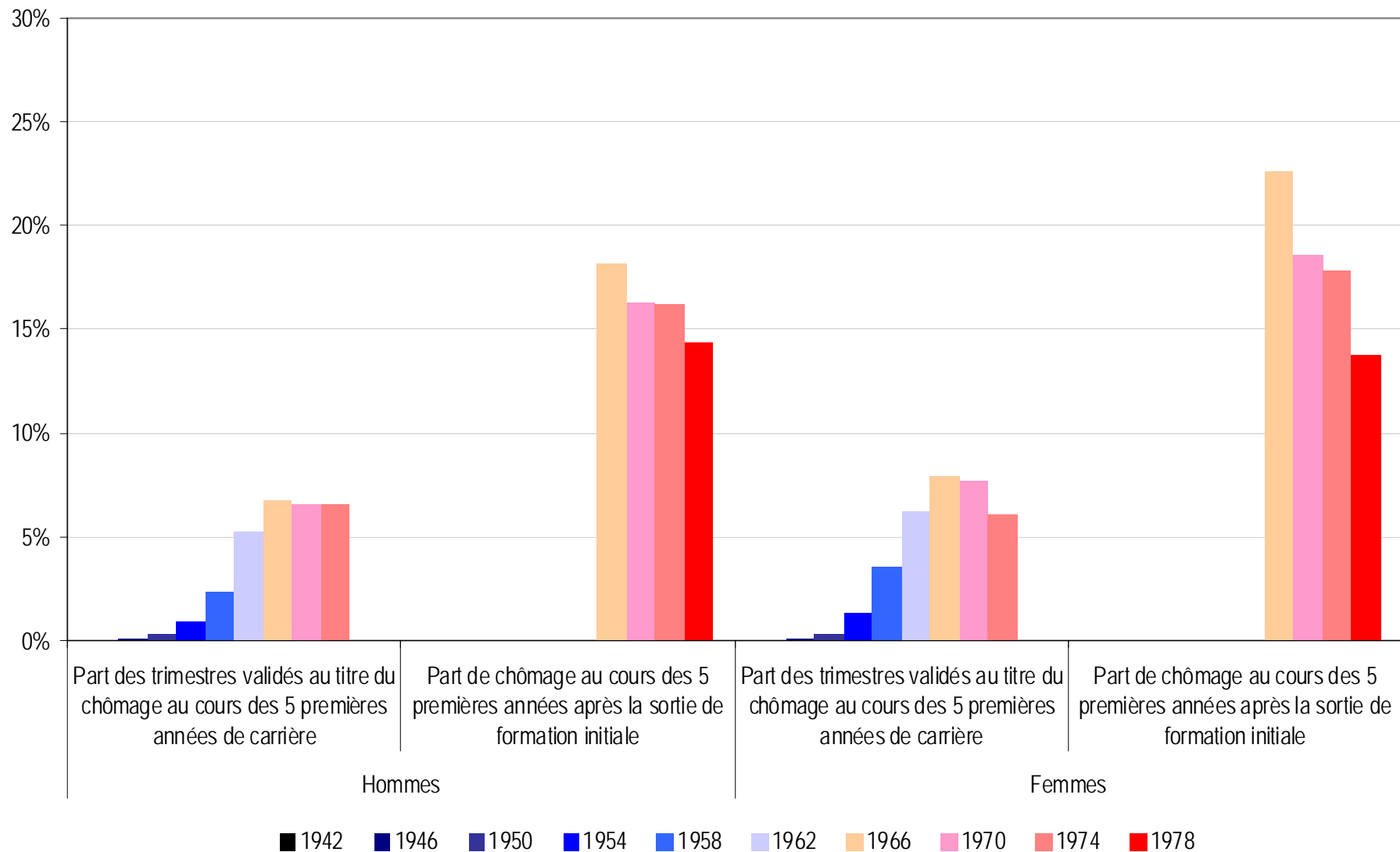
# La hausse de l'âge moyen de 1<sup>re</sup> validation ne se réduit donc pas à un effet de composition lié au diplôme



# L'évolution du taux d'emploi des jeunes au fil des générations suggérerait moins de trimestres validés au titre de l'emploi en début de carrière



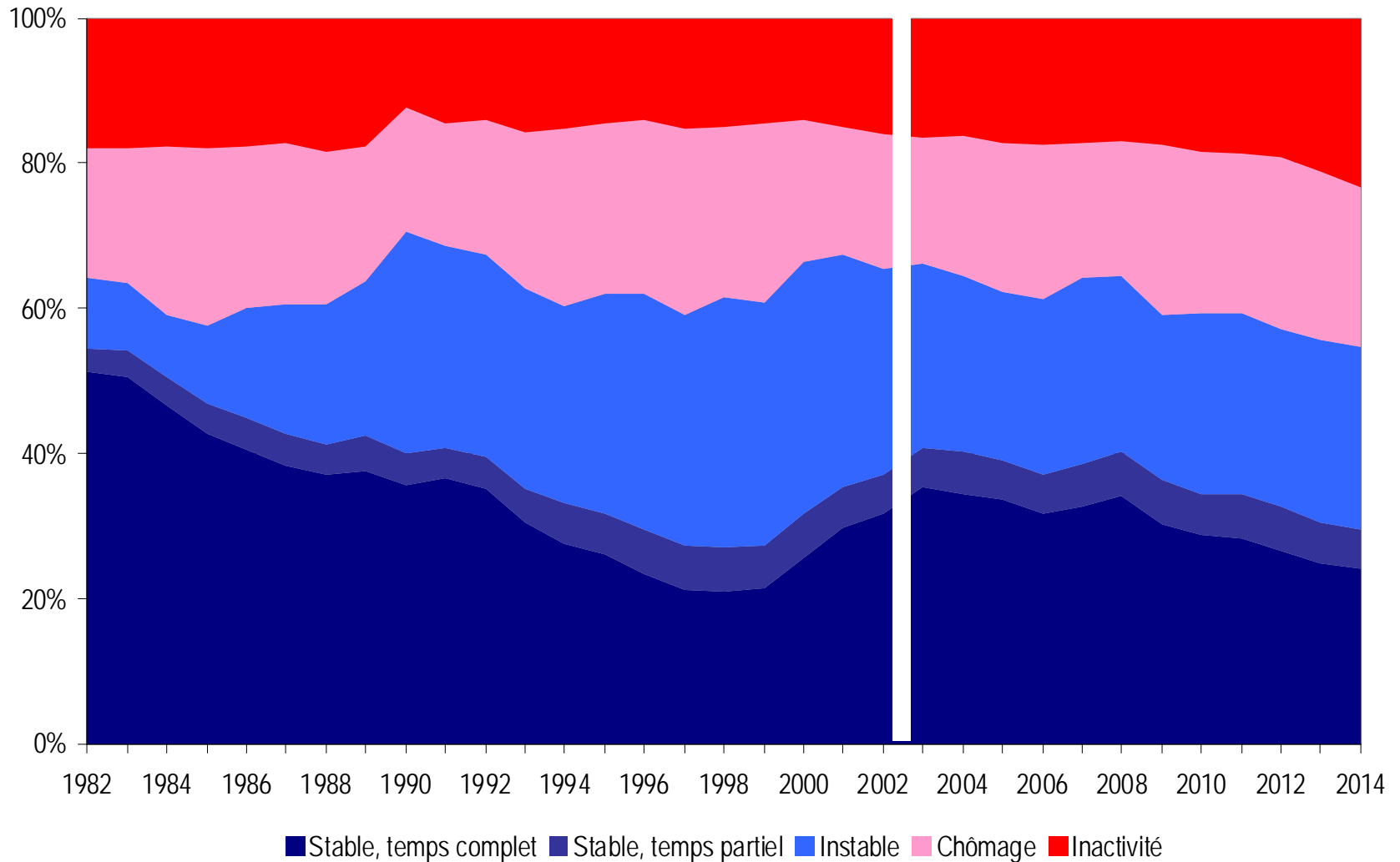
# L'impact du chômage sur les trimestres cotisés reste contenue au regard de l'évolution de la part du chômage au fil des générations



Sources : enquête Emploi (Insee) ; EIC 2009 (Drees)

# L'instabilité dans l'emploi peut influencer aussi sur le nombre de trimestres d'emploi validés à taux d'emploi donné

Répartition de la situation des jeunes de 15-24 ans ayant terminé leurs études sur le marché du travail



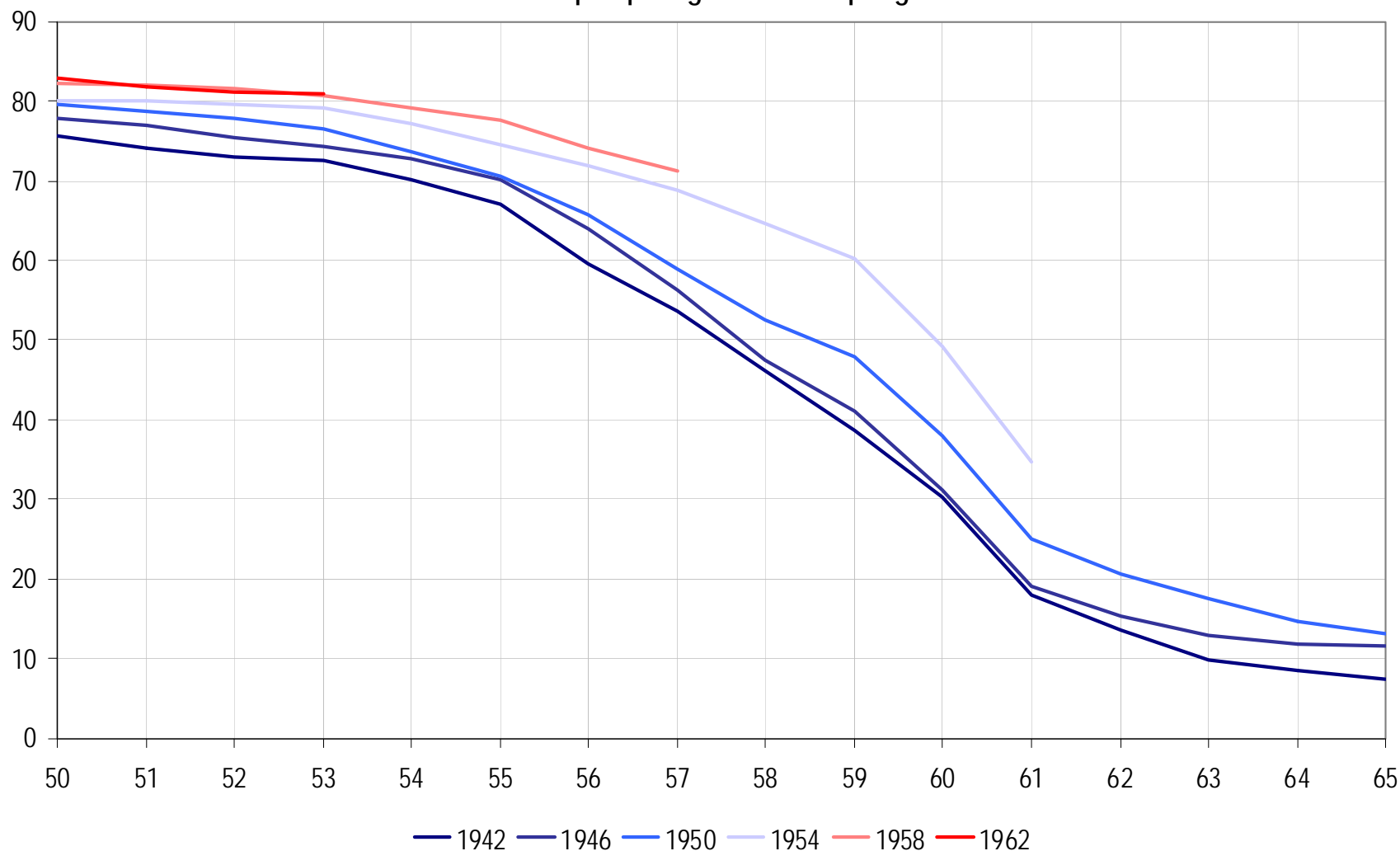
Source : enquête Emploi (Insee)

# Les fins de carrière des seniors

- Les générations 1942 et 1946 sont très semblables
  - Même profil de taux d'emploi par âge
  - Même hausse du chômage avant 60 ans
  - Substitution pré-retraite/retraite anticipée
- Des évolutions importantes des cessations anticipées d'activités pour les générations ultérieures
  - Plus d'entrées avant 60 ans, et un dispositif unique
  - Des proportions similaires concernées par génération
- Moins de transitions chez les seniors
  - Même constat dans les mouvements de main-d'œuvre
  - Les « états » autres que l'emploi sont globalement absorbants après 50 ans

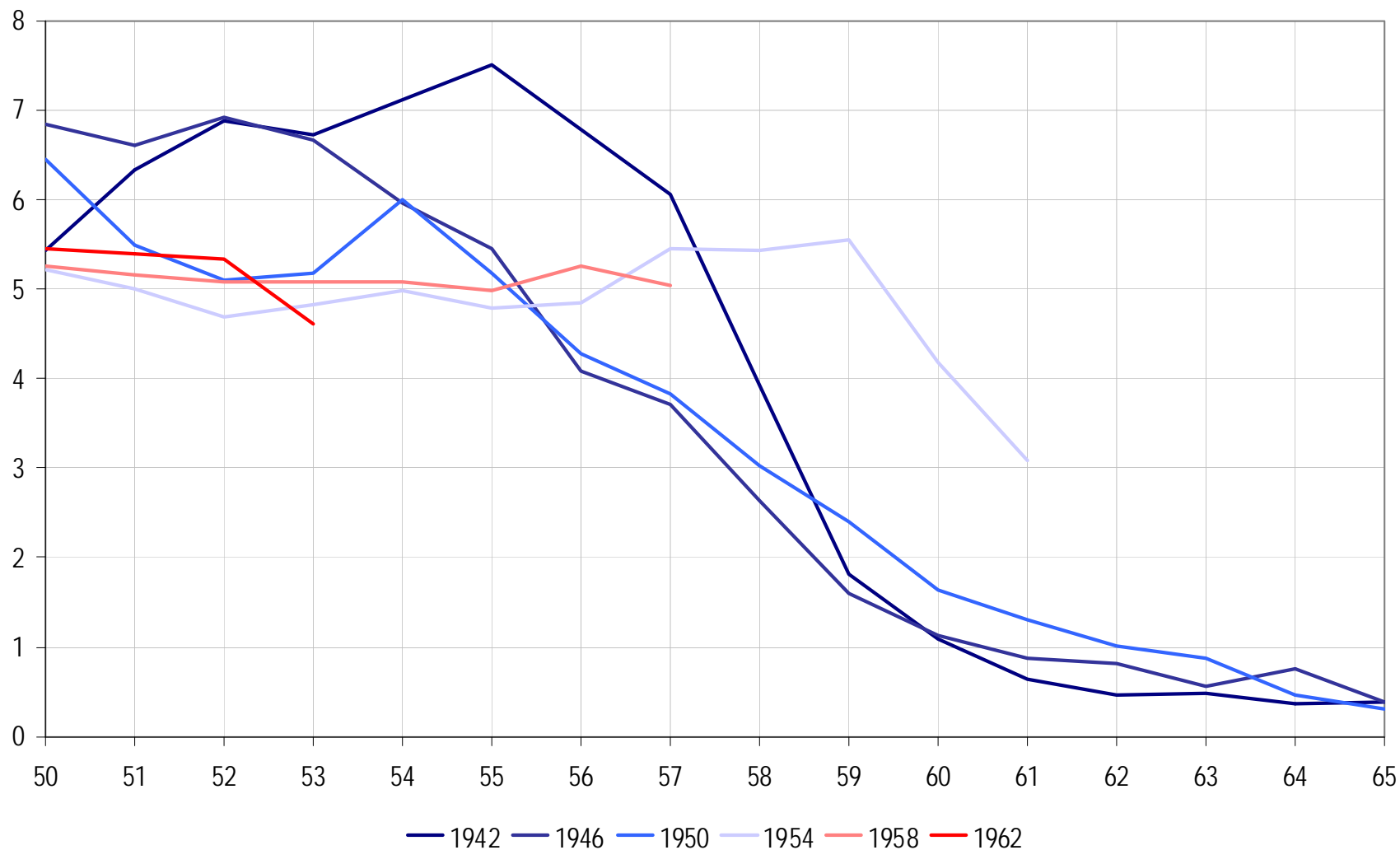
# Les générations 1942 et 1946 sont assez proches en ce qui concerne le taux d'emploi

Taux d'emploi par âge détaillé et par génération



# La part de chômage diminue avant 60 ans au fil des générations, mais augmente après

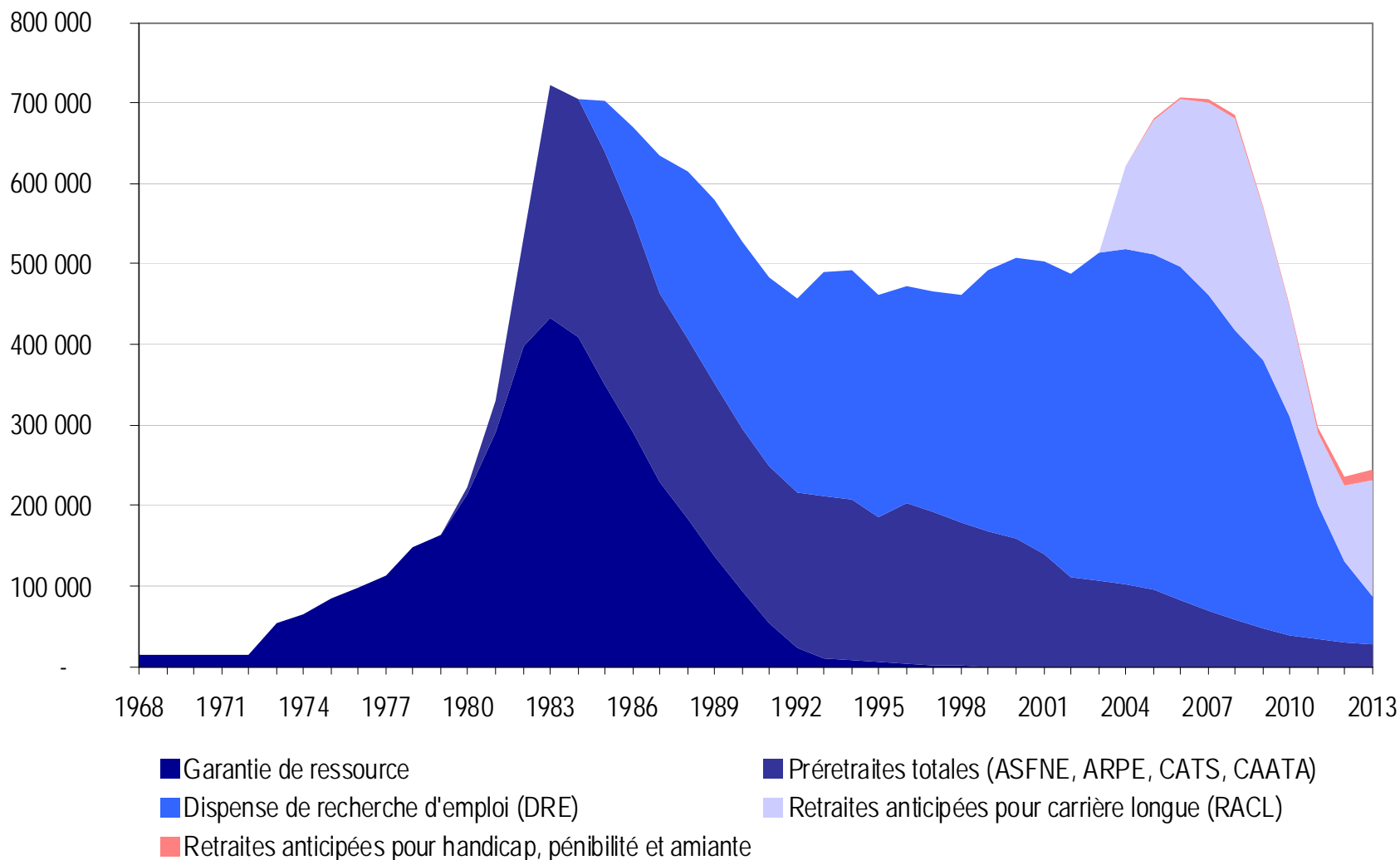
Part de chômage par âge détaillé et par génération





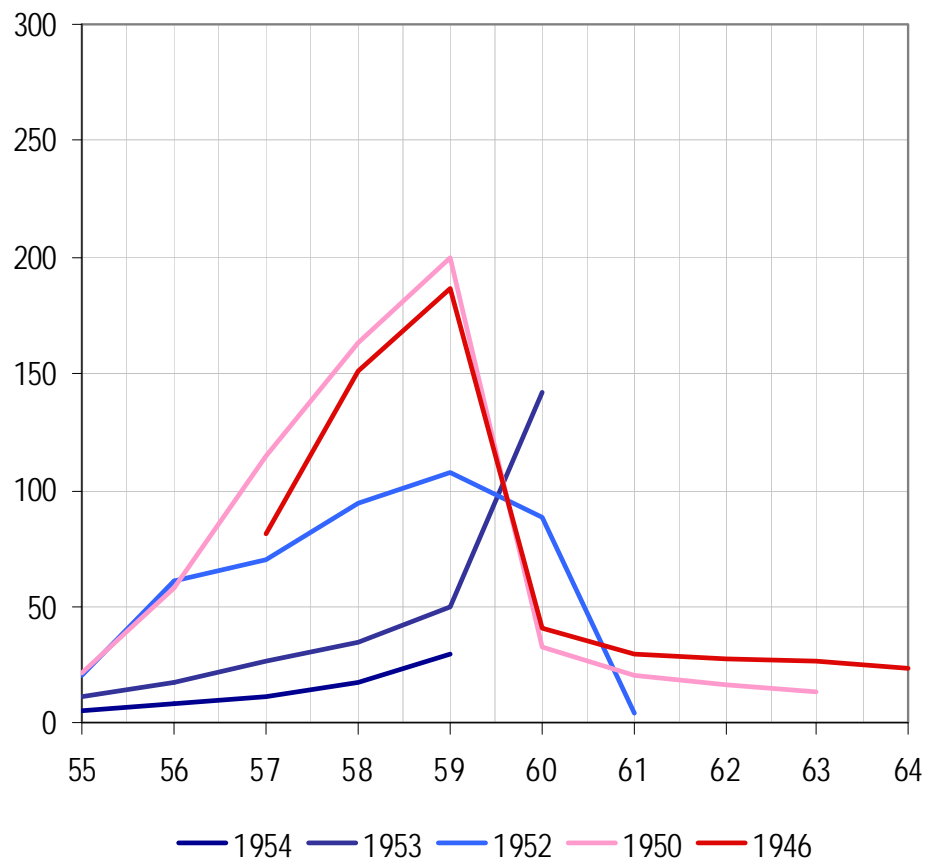
# Différents dispositifs de cessation anticipée d'activité (CAA) se sont succédé depuis 40 ans

Stock en fin de période des bénéficiaires des dispositifs de CAA, par année

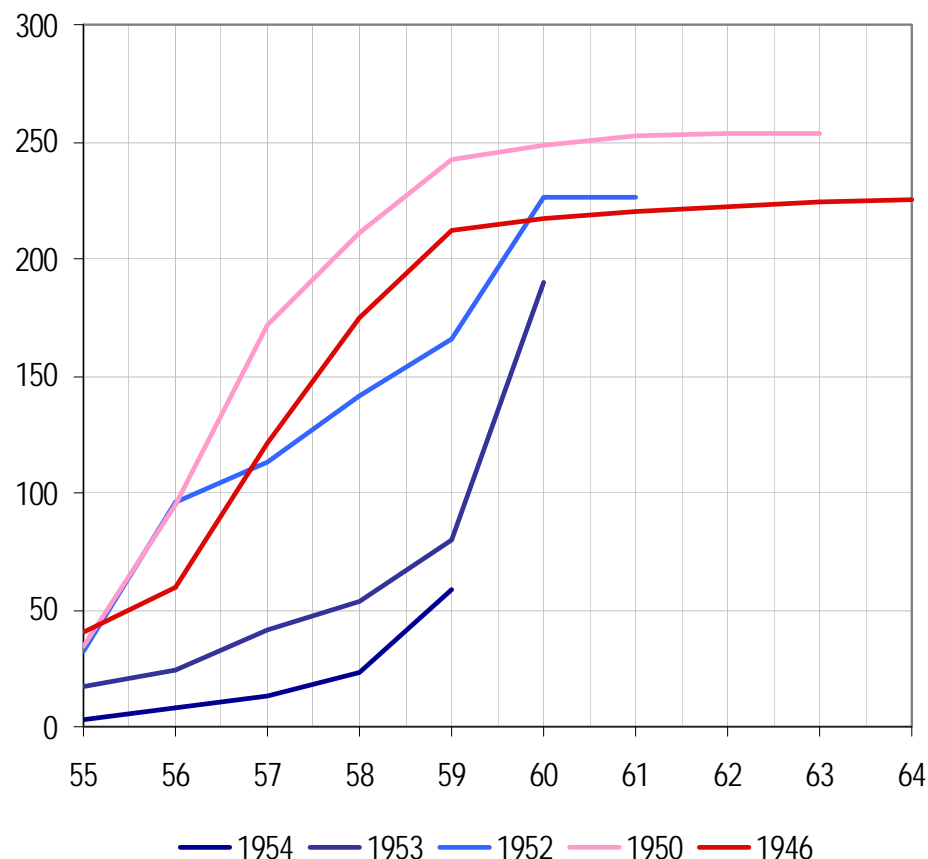


# Les générations avant 1952 ont été massivement concernées, avec un pic à 59 ans ; à partir de la génération 1952, départs plus tardifs mais aussi nombreux

Nombre de personnes en CAA, en milliers

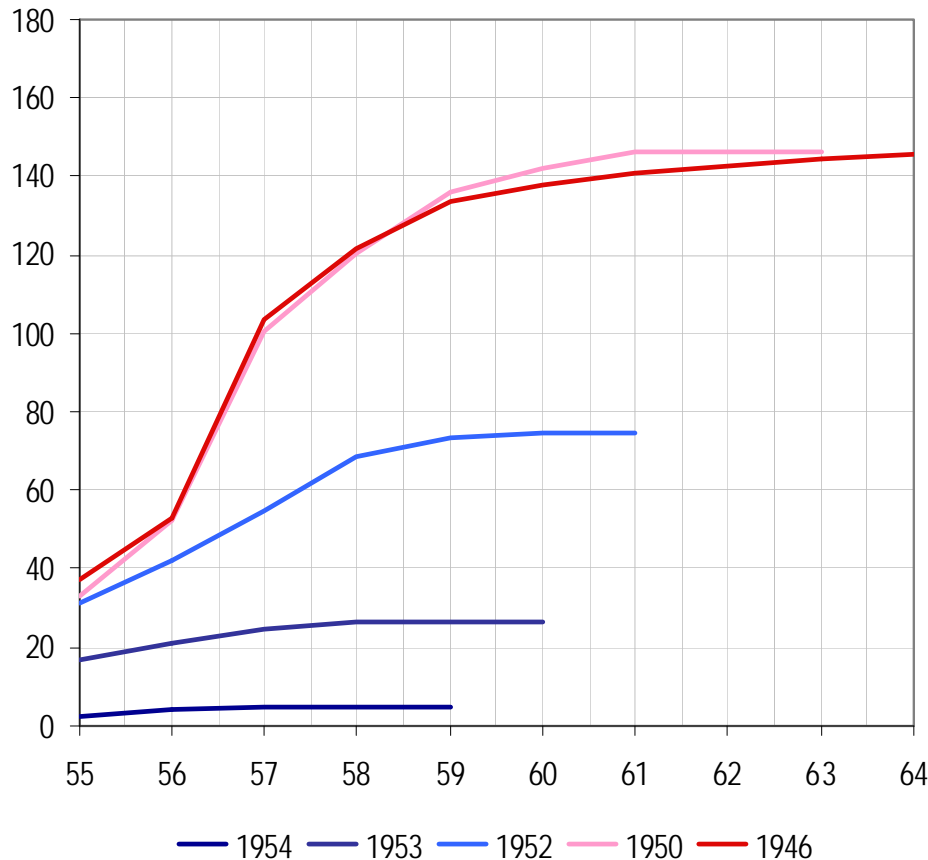


Entrées cumulées en CAA, en milliers



# Disparition progressive de la dispense de recherche d'emploi (DRE) compensée par les retraites anticipées de la génération 1946 à la génération 1954

Entrées cumulées en dispense de recherche d'emploi (DRE), en milliers



Entrées cumulées en retraite anticipée (RA), en milliers

