

fédération nationale des
samusociaux



Étude nationale maraudes et samu sociaux sur le sans-abrisme

EN PARTENARIAT AVEC :



ELEMENTS DE CONTEXTE

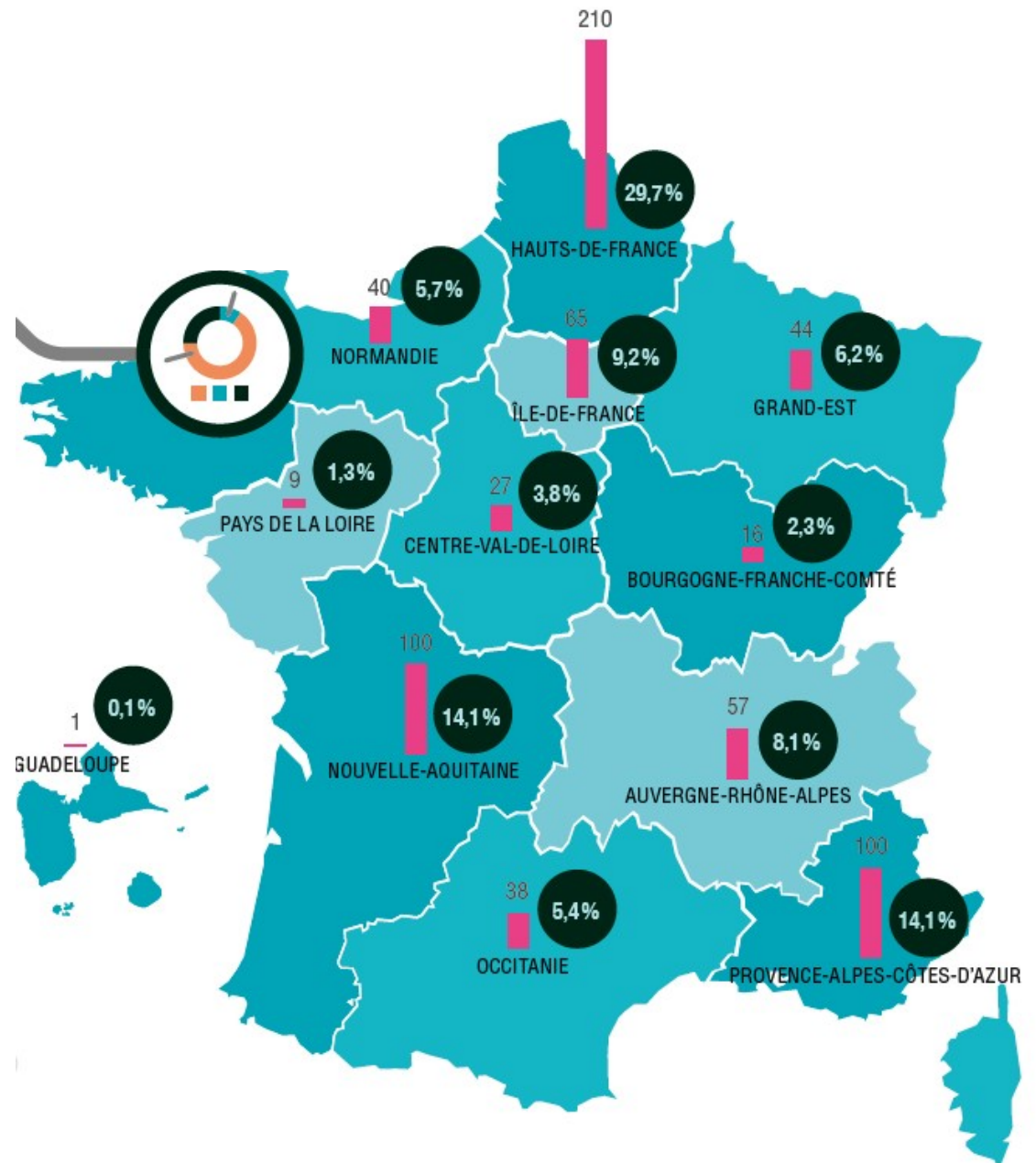
- ✓ Menée par la Fédération Nationale des Samu Sociaux (**FNSS**) avec l'appui technique de la Fédération des acteurs de la solidarité (**FAS**).
- ✓ Sur deux jours, les **14 et 15 janvier 2020**.
- ✓ La poursuite d'une **observation sociale déjà engagée**. Des « enquêtes flash » avait été menée les années précédentes, mais non comparatives avec la présente.
- ✓ Adressée à **toutes les maraudes et tous les Samu sociaux de France métropolitaine et des DOM**, quelle que soit la composition des équipes (intervenant·e·s sociaux·ales, intervenant·e·s médicaux·les, bénévoles, etc.).
- ✓ **707 « ménages rencontrés »**.
- ✓ **55 maraudes et Samu Sociaux participants**.

METHODOLOGIE DE L'ETUDE

- ✓ **L'étude se compose d'un questionnaire « ménage rencontré » et d'un questionnaire « maraude ».**
- ✓ **Le terme « ménage » définissait soit :**
 - une personne seule
 - un couple avec enfant(s)
 - une personne seule avec enfant(s)
 - un couple sans enfant
- ✓ **Le questionnaire « ménage rencontré » comprenait 26 questions** portant sur les éléments recensés lors de la rencontre avec le ménage, notamment les caractéristiques sociodémographiques, les données sur l'accès à l'hébergement et au logement, et les demandes exprimées auprès des équipes de maraude et prestations proposées.
- ✓ **Le questionnaire « maraude »** est renseigné par les équipes et porte sur les moyens humains, le fonctionnement, et les avis par rapport à l'étude réalisée.
- ✓ **Pour la restitution de cette étude, le choix de l'angle du non-recours a été privilégié dans son approche globale (hébergement/logement, droits sociaux, accompagnement social).**

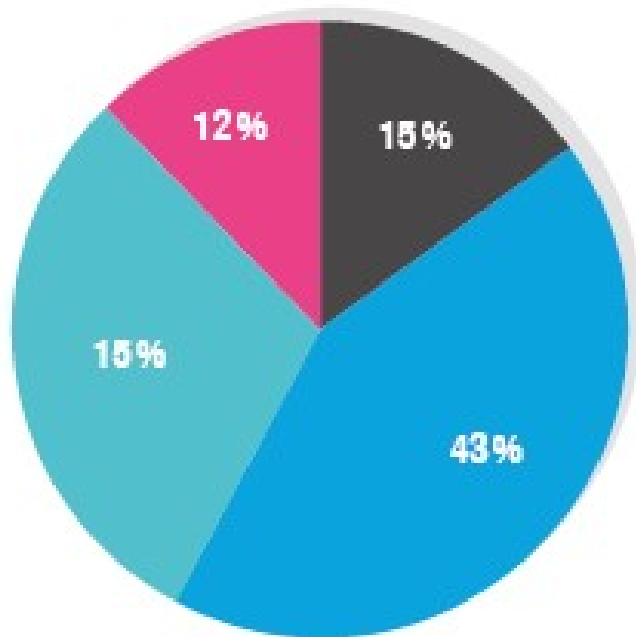
PROFIL DES MARAUDES ET SAMU SOCIAUX PARTICIPANT·E·S

- ✓ **12 régions et 39 départements ont participé** à cette étude pour 707 ménages rencontrés
- ✓ Maraudes constituées d'**au moins un·e intervenant·e social·e** pour 56 % d'entre elles et d'**au moins un·e bénévole** pour 55 %.
- ✓ Seules **20 %** des maraudes bénéficient des qualifications médicales d'un·e Infirmie·re Diplômé·e d'État (IDE).
- ✓ Plus de **1 maraude sur 3 (38 %)** possède des places en direct et peut procéder à des orientations de manière autonome après information au 115.



LA RENCONTRE AVEC LE MENAGE

MODALITÉS DE RENCONTRE



■ Rencontré suite à un signalement

■ Parcours balisé

■ Parcours exploratoire (au hasard)

■ Dans le cadre d'un rendez-vous

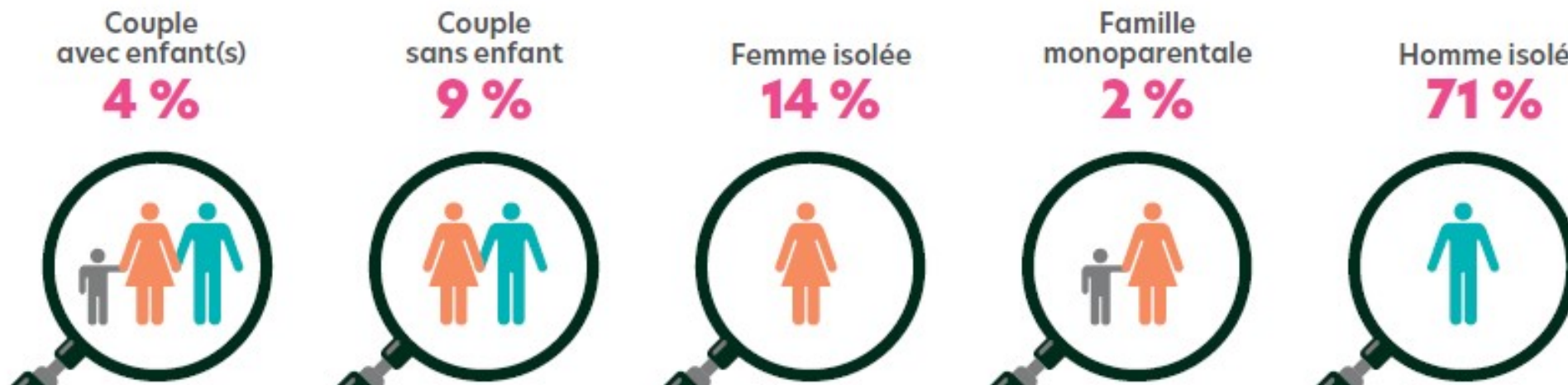
Lorsque les ménages ont été rencontrés **suite à un signalement**, ce dernier venait :

- à **37 % du ménage lui-même**
- à **31 % effectués par le 115**
- à 18 % par un partenaire associatif
- à 13 % par un tiers (particulier)

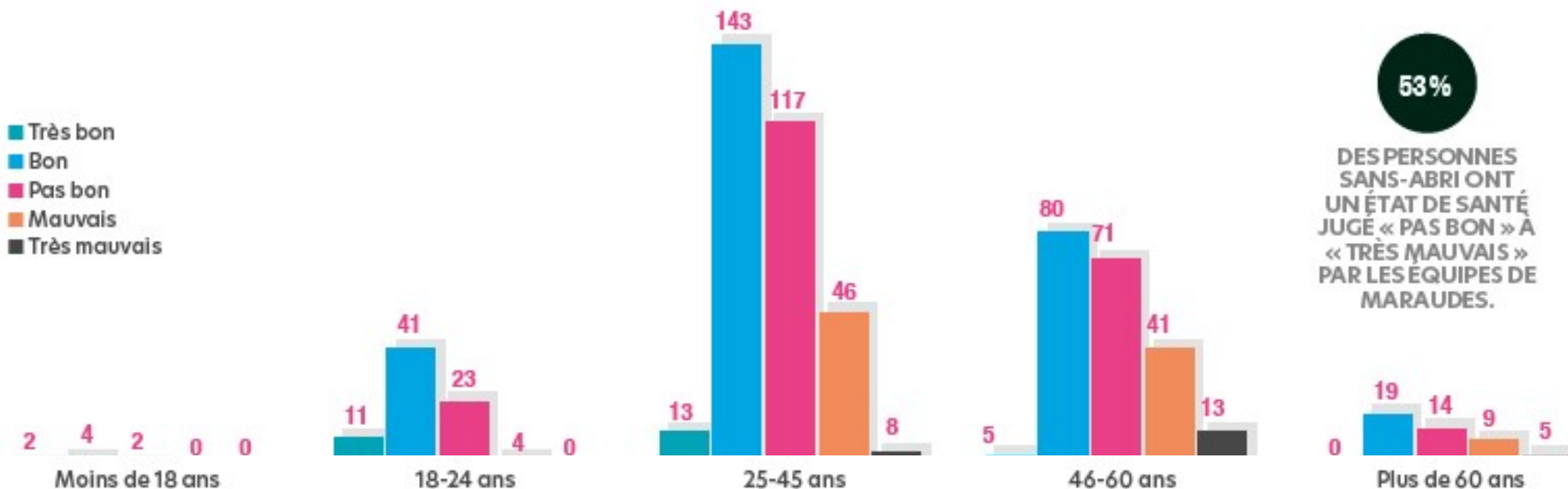
Cela montre clairement le souhait du ménage à être aidé puisque, dans 68% des cas, la rencontre émane de la volonté du ménage.

UNE MAJORITE D'HOMMES ISOLES DE 25 A 45 ANS AVEC DES PROBLEMES DE SANTE SOMATIQUE ET ADDICTOLOGIQUE

COMPOSITION FAMILIALE DU MENAGE

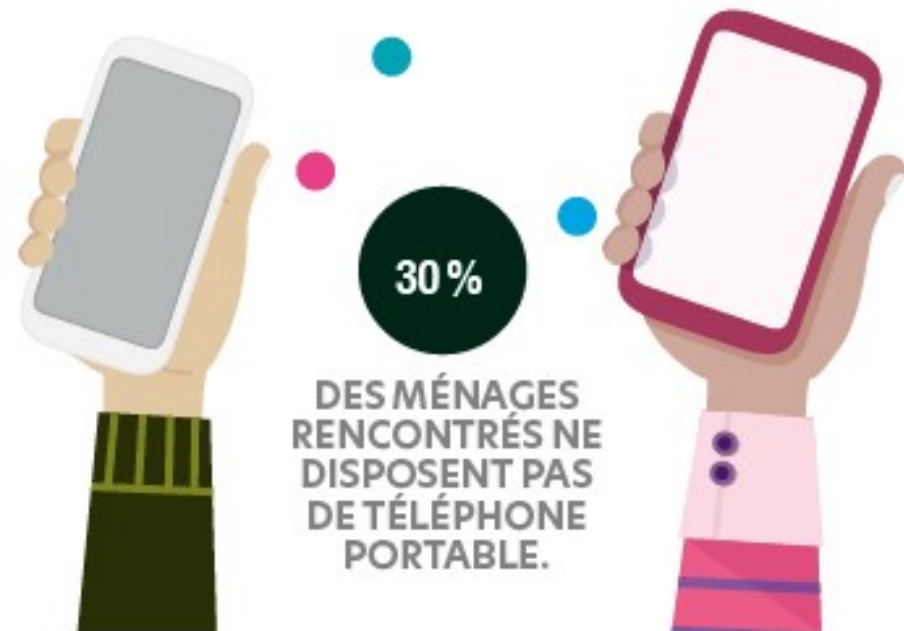


L'ASPECT DE SANTÉ GÉNÉRAL DES MÉNAGES SELON L'ÂGE



LE TELEPHONE PORTABLE

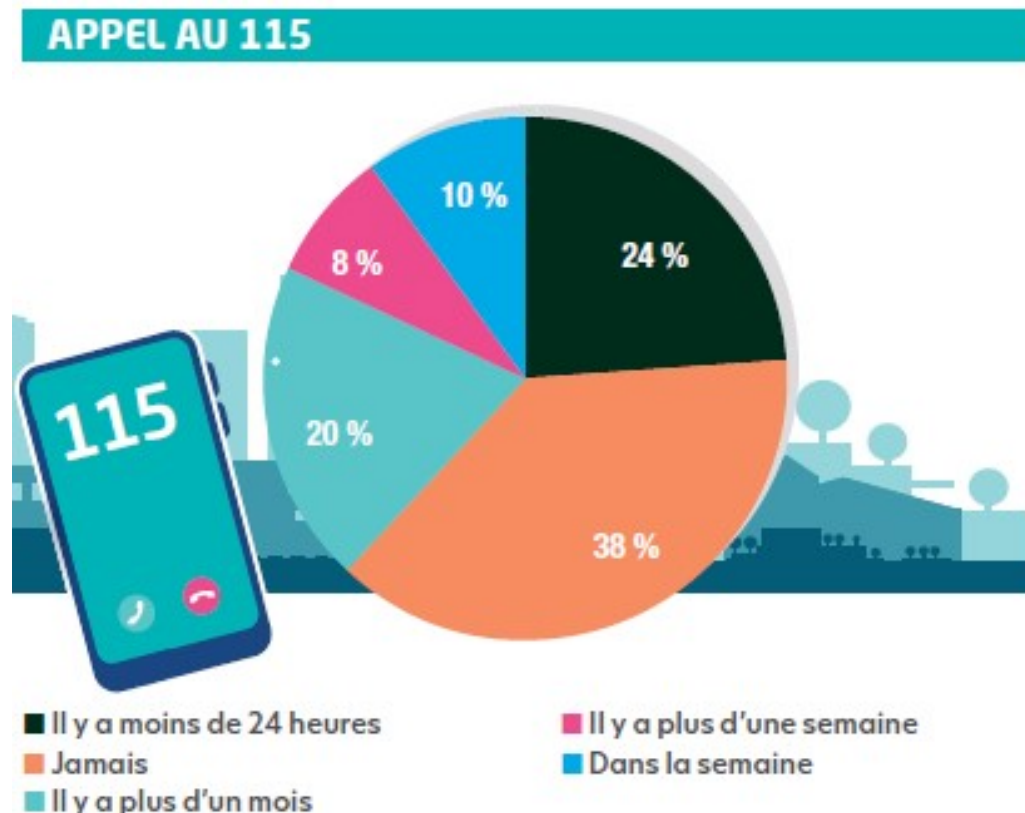
- ✓ **30 % des ménages rencontrés ne disposent pas de téléphone portable.**
- ✓ en ce qui concerne les possesseurs (70%), **plus de la moitié (59 %) est équipée d'un smartphone**
- ✓ la petite majorité des ménages (**52 % d'entre eux**) ne décrit pas de problèmes rencontrés avec leur téléphone.
- ✓ Pour les autres, les principales problématiques exprimées sont :
 - **la recharge du téléphone avec 32 % des ménages**
 - **l'obtention d'une connexion ou d'un crédit téléphonique avec 21 %.**
- ✓ **Les difficultés liées à l'usage du téléphone portable peuvent se cumuler :**
 - 14 % des ménages avec un téléphone portable ont des difficultés à garder la batterie de leur portable ainsi qu'à avoir une connexion.



LE NON-RECOURS AU 115 PARTICULIEREMENT IMPORTANT

- ✓ **Les femmes isolées appellent le 115 plus régulièrement que les hommes isolés mais possède malgré tout un taux de non-recours important :**

- 28 % des femmes ont appelé le 115 il y a moins de 24 heures contre 19 % des hommes
- 40% des femmes et 41% des hommes interrogé.es n'avaient jamais appelé le 115



- ✓ **Plus les personnes sans-abris sont âgées, moins elle sont enclines à recourir au 115 :**
 - 32 % des 25-45 ans n'ont jamais appelé le 115
 - 43 % des 46-60 ans n'ont jamais appelé le 115
 - 72 % des plus de 60 ans n'ont jamais appelé le 115

LE NON-RECOURS AU 115 S'ACCENTUE AVEC LE TEMPS A LA RUE

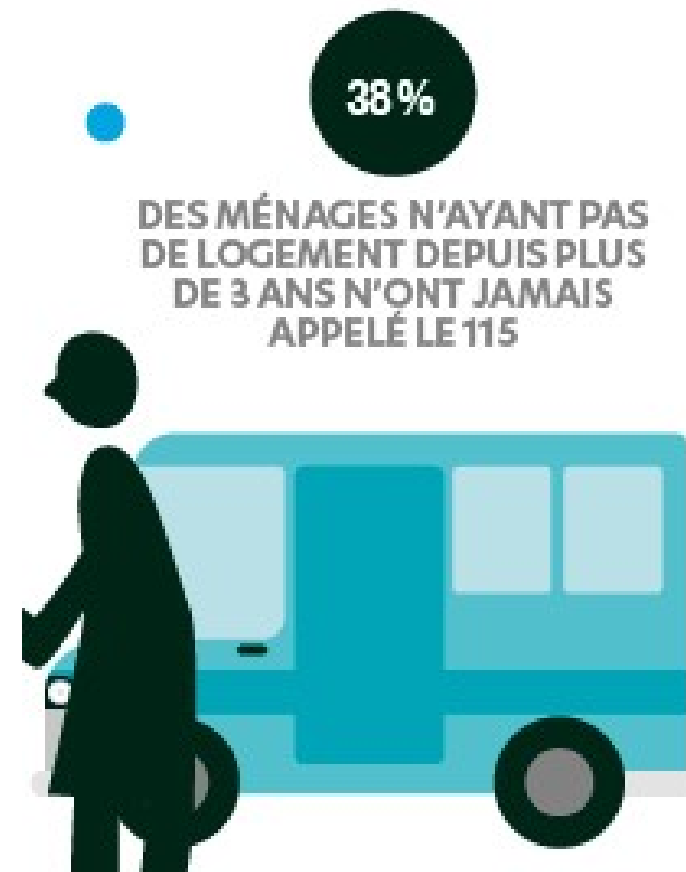
Il existe un lien entre le fait de ne pas avoir de logement depuis un certain temps et l'appel au 115.

Plus la durée sans logement est longue, moins les ménages recourent au 115 :

- 38 % des ménages n'ayant pas de logement depuis plus de 3 ans n'ont jamais appelé le 115
- 10 % pour les personnes n'ayant plus de logement depuis moins d'un mois.

Si l'on a déjà été hébergé, on recourt plus facilement au 115.

- 72 % des ménages ayant eu un hébergement la veille ont appelé le 115 il y a moins de 24 heures
- 17 % de ceux n'ayant pas d'hébergement depuis plus d'un mois.



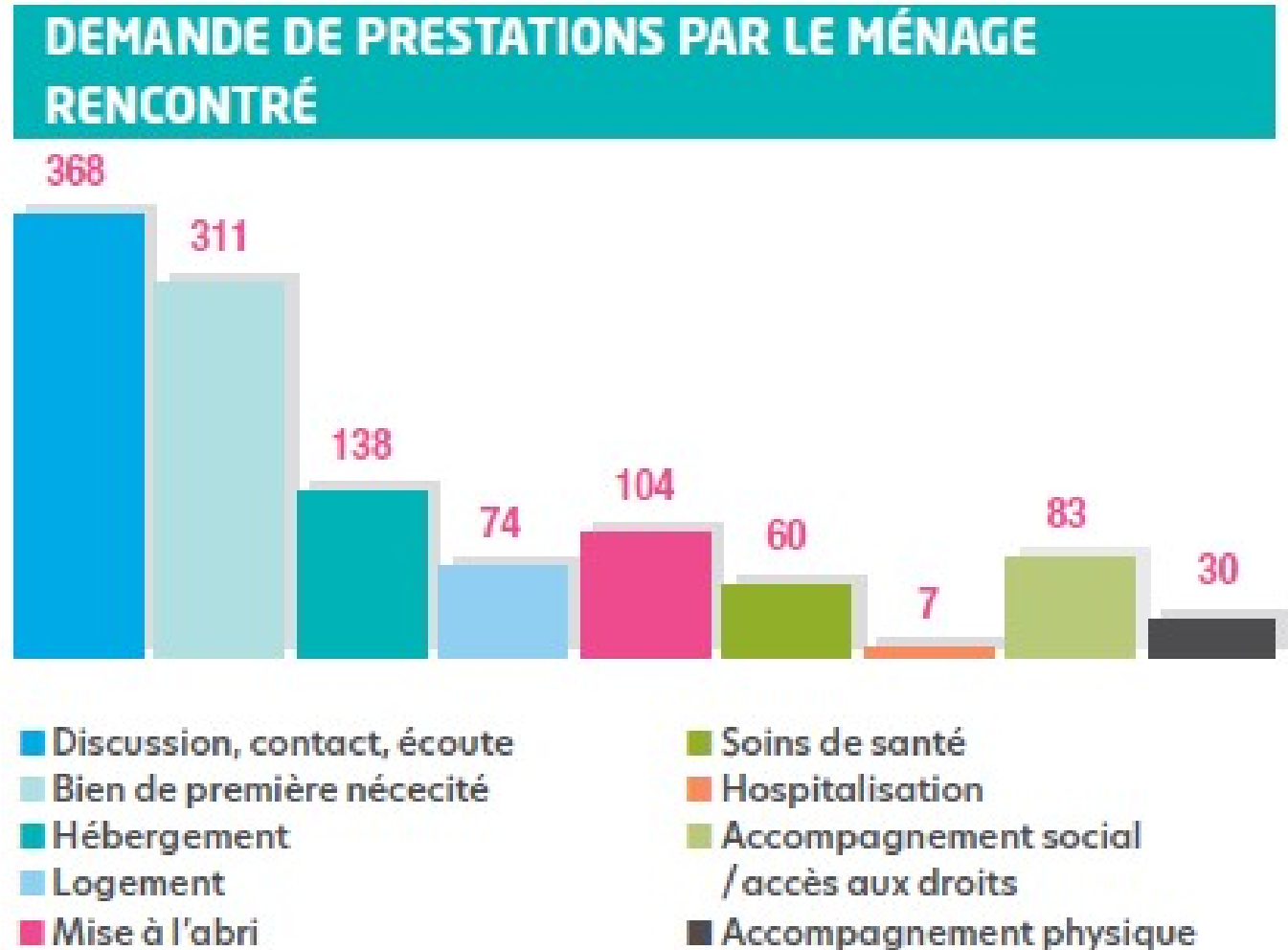
LE 115, FACTEUR D'EXCLUSION DES PERSONNES SANS-ABRI SANS TELEPHONE

- ✓ **70 % des ménages rencontrés** ont un portable, dont 59 % qui ont un smartphone. Les ménages ne sont pas tous munis d'un téléphone et 48 % de celles et ceux qui en possèdent expriment de lourdes difficultés d'usage
- ✓ **L'absence de téléphone crée le non-recours et, au contraire, la possession d'un téléphone génère le recours.** 35 % des ménages possédant un téléphone ont appelés le 115 il y a moins de 24 heures. Ce taux baisse à 10 % pour les ménages n'ayant pas de téléphone portable. Et, lorsque les ménages n'ont pas de téléphone, ils n'ont majoritairement jamais appelé le 115 avec un taux à 47% contre 26 % pour ceux qui en ont un.
- ✓ **L'hébergement varie en fonction de la possession d'un téléphone.** 16 % des personnes ayant un téléphone ont eu un hébergement la veille, contre 9 % des personnes sans téléphone. Si le ménage ne possède pas de téléphone, il n'aura, dans 21 % des cas, jamais été hébergé.
- ✓ **Le 115 n'est pas adapté pour les personnes sans-abri qui n'ont pas de téléphone et devient de fait un facteur d'exclusion pour ces dernières.**

DES DEMANDES CENTREES SUR L'ECOUTE ET LES BESOINS PRIMAIRES

L'étude s'est aussi intéressée aux demandes formulées aux équipes maraudes :

- 71 % des ménages rencontrés ont au moins fait une demande à l'équipe maraude, soit **470** ménages.
- **29 %** des ménages rencontrés ne demandent rien.



RECOMMANDATIONS DE LA FNSS

- 1 Pérenniser à l'année les effectifs de maraudes**
- 2 Améliorer les qualifications médicales des maraudes et Samu Sociaux**
- 3 Pourvoir les maraudes et Samu Sociaux de places d'hébergement en gestion autonome**
- 4 Ne pas restreindre le suivi des activités des maraudes et Samu Sociaux à un suivi d'activité exclusivement quantitatif**
- 5 Adapter les moyens des maraudes et Samu Sociaux aux besoins des personnes sans-abri, notamment sur une dimension « Accès au numérique »**
- 6 L'absence de téléphone créant le non-recours au 115 et, au contraire, la possession d'un téléphone générant le recours au 115, ce service d'urgence doit s'adapter aux moyens des personnes sans-abri en leur permettant d'y accéder par d'autres canaux que le téléphone.**
- 7 Consolider les financements publics des associations gestionnaires de maraudes de manière à faciliter le travail d'harmonisation de recueil de données entre maraudes.**